



2011

同舟共
同济大学本科教学质量报告

济
自
求卓越



二〇一二年十月

目录

前言

一、本科教育基本情况.....	1
1.1 培养目标与培养模式.....	1
1.2 专业设置.....	2
1.3 在校生规模.....	4
1.4 本科生源.....	4
二、质量过程描述.....	6
2.1 教学改革与建设.....	6
2.2 课程教学.....	8
2.3 实践教学.....	9
2.4 德育教育.....	11
2.5 体育教育.....	13
2.6 创新创业教育.....	14
2.7 国际合作教育.....	16
三、师资与条件保障.....	19
3.1 师资队伍.....	19
3.2 教学经费.....	20
3.3 设施环境.....	21
四、管理与质量保证.....	25
4.1 教学管理.....	25
4.2 学生管理.....	26
4.3 毕业生质量.....	27
4.4 质量保证体系运行.....	30
五、结语.....	34

前言

同心同德同舟楫，济人济事济天下！

创建于 1907 年的同济大学，在百余年的办学历程中，学校始终注重“人才培养、科学研究、社会服务、国际交往”四大功能均衡发展，学科设置涵盖工学、理学、管理学、医学、经济学、文学、法学、哲学、艺术学、教育学等 10 大门类，本科生教育源远流长。一百多年来，同济大学为国家和社会培养了近 30 万高素质建设者和接班人，造就了一大批杰出的政治家、科学家、教育家、企业家和工程技术人才。校友中当选中国科学院、中国工程院两院院士的超过 100 人，贝时璋、李国豪、裘法祖、吴孟超等是其中的杰出代表。

在长期的办学过程中，同济大学逐步形成了自己的办学思想、理念和特色，凝练了具有同济特色的人才培养愿景和定位：本着“同舟共济、追求卓越”的理想，以卓越人才培养为主线，秉持“本科教育为立校之本，研究生教育为强校之路”的办学方针，确立“知识、能力、人格”全面发展的创新人才培养体系，坚持“通识教育与专业教育结合，理论教学与实践教学并重”，努力使每一位进到同济的学生，经过大学阶段的学习、熏陶以后，具有鲜明的“同济特色”，成为具有“工程基础、科学精神、人文素养、国际视野”四个方面的综合特质的高级专门人才和拔尖创新人才。



一、本科教育基本情况

1.1 培养目标与培养模式

1. 培养目标

学校“十二五”规划制订了“按照教育面向现代化、面向世界、面向未来的要求，紧紧抓住卓越人才培养主线，坚持大学生专业教育与德育工作的有机融合，进一步强化国际化教育、实践教育传统特色，建设形成以“三大联盟与三线联动”（与中学建立长期战略联盟、与大中型企业建设产学研合作联盟、与国内外知名大学建立合作联盟；教学-科研-学科、招生-培养-就业、第一课堂-第二课堂-校园文化联动）为核心的开放式、立体化“卓越”人才培养体系。争取实现高级专门人才与拔尖创新人才培养定位清晰、体系健全，人才培养追求卓越与学科发展追求一流交融协调，建设形成可持续的卓越人才培养环境；建设规模结构合理、师德师风高尚的师资队伍，突出国际化教育和实践教育特色，夯实培养卓越人才的质量基础；各类高层次卓越人才辈出、高水平学位论文、高层次教学成果、高级别学生竞赛成果不断涌现”的人才培养工作目标。

2011级本科人才培养方案中明确了同济大学的本科人才培养目标是：培养面向未来国家发展需要，适应未来科技进步，德智体美全面发展；知识、能力、人格协调统一，知识面宽、基础厚重、能力强、具有国际视野和领导意识、有理想抱负、有社会责任感和职业操守的高级专门人才和拔尖创新人才。

2. 培养模式

学校以“4+M+3”为基本人才培养模式框架，实行有利于创新拔尖人才培养和学生个性发展的多元化培养模式。纵向上：实现本科生培养与研究生培养贯通，通过大学-中学联盟，实现人才培养适度前移；结合工程教育改革，与著名企业建立人才培养联盟，形成校企联合培养人才新机制，实现人才培养与就业有效衔接。横向上：实行不同学科专业领域跨学科、跨专业培养，形成复合人才培养模式，实现了人才培养的纵横贯通、有效衔接和适度拓展。



2011年,学校遵照国家“基础学科拔尖学生培养试验计划”的相关标准,启动实施“同济大学基础学科拔尖学生培养试验基地”项目。以秉承“个性发展、性格塑造、独立思考、探索实践”的人才培养理念,从2011级生命、海洋、物理相关专业新生中选拔31名学生,以注重强化学生数学、物理等基础学科能力培养,注重学生独立思考习惯养成,注重启迪学生对科学研究兴趣为理念,探索一条基础学科拔尖人才的培养之路。

依托前期在人才培养模式改革方面的积极探索,学校面向一年级学生建立了强化数理基础、强化国际合作、强化学科交叉复合等8个人才培养模式创新实验区。2011年,通过新生自愿报名、相关实验区综合考核的方式,共有199名新生分别进入这8个实验区学习。

1.2 专业设置

截至2011年底,学校学科设置涵盖哲学、经济学、法学、文学、理学、工学、医学、管理学、艺术学、教育学等10大门类。博士学位授权的一级学科31个(含仅有二级学科博士学位授权的一级学科3个);有硕士学位授权的一级学科55个(含仅有二级学科硕士学位授权的一级学科6个);19个博士后流动站。有博士学位授权的专业学位点3个,有硕士学位授权的专业学位点15个;工程硕士领域26个;拥有3个国家一级重点学科,21个国家二级重点学科(其中:城市规划与设计二级学科已调整为城乡规划学一级学科),3个国家重点培育二级学科,19个上海市重点学科。

经教育部批准我校具有招生资格本科专业84个,每年招生时根据社会对人才需求、毕业生就业状况等进行动态调整。2011年共有74个专业招收本科生,其中41个专业按学科大类招生,其它按专业或方向招生、8个专业停止招生。

目前,学校有23个国家级特色专业建设点。详见表1。

表 1 同济大学国家级特色专业建设点

序号	专业名称	所属学院（系）	文号
1	动画	传播与艺术学院	教高函 [2007]25号
2	软件工程(设3个专业方向)	软件学院	
3	建筑学	建筑与城市规划学院	教高函 [2007]31号
4	城市规划	建筑与城市规划学院	
5	土木工程	土木工程学院	
6	环境工程	环境科学与工程学院	
7	车辆工程	汽车学院	
8	工业设计	建筑与城市规划学院	教高函 [2008]21号
9	计算机科学与技术	电子与信息科学学院	
10	交通工程	交通运输工程学院	
11	工程管理	经济与管理学院	
12	德语	外国语学院	
13	地质学	海洋与地球科学学院	教高函 [2009]16号
14	地质工程	土木工程学院	
15	机械设计制造及其自动化	机械工程学院	
16	历史建筑保护工程	建筑与城市规划学院	
17	生物信息学	生命科学与技术学院	
18	数学与应用数学	数学系	教高函 [2010]15号
19	材料科学与工程	材料科学与工程学院	
20	给水排水工程	环境科学与工程学院	
21	工程力学	航空航天与力学学院	



1.3 在校生规模

截止 2011 年 8 月 31 日，同济大学全日制在校学生总数为 39628 人，其中博士研究生 3903 人、硕士研究生 12561 人、本科生 19175 人、专科生 294 人、留学生 3695 人。本科生占全日制在校生总数的 48.39%。

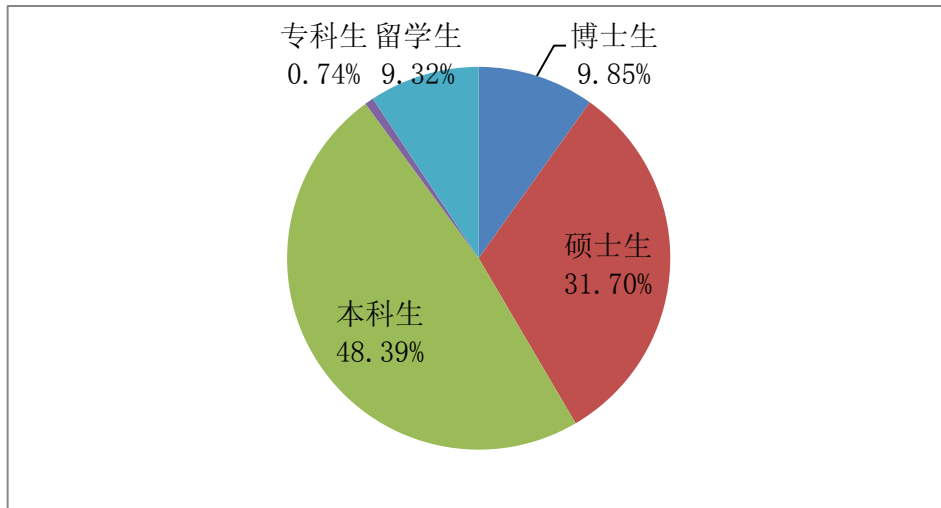


图 1 同济大学全日制在校生分布情况

1.4 本科生源

2011 年学校本科招生 4421 人（详见表 2）。

表 2 同济大学 2011 年本科招生分类统计表

类型	人数	类型	人数
第一批本科	3820	高水平运动员	38
普通保送生	112	港澳台华侨	7
澳门保送生	3	台湾高中免试生	2
运动员保送生	17	民族预科升本科	47
职教师资	120	内地西藏班	20
艺术类专业	206	内地新疆班	29
合计		4421	



在本科招收的 4421 人中，上海生源 940 人；男生 2774 人、女生 1647 人；汉族 4038 人、其他民族 383 人；城镇考生 3372 人、农村考生 890 人、模糊考生 159 人；中共党员 5 人、中共预备党员 37 人、共青团员 4261 人；各类竞赛获奖 1163 人；优秀干部、优秀团员、三好学生等荣誉称号 626 人。

第一批本科共招收 3820 人，按照高出当地一本分数线 60 分的统计办法，普通考生中高分考生文科 53 人占 20.9%，理科 2729 人占 96.5%。

近三年学校在各省市最低录取分数高出当地重点线 60 分以上的省份数量分别为 2009 年 22 个、2010 年 28 个、2011 年 28 个。2011 年高出 100 分以上省份为 11 个，总体上生源情况保持逐年上升的态势。通过对近年各高校理科录取最低分数线进行比较可以发现，同济大学在全国高校中理科录取最低分数排名基本位于第 10 左右。

2011 年学校面向 30 个省市开展了自主招生，实际录取 730 名。其中校长直荐的选拔方式推广到所有的 30 个自主招生省市。与“卓越人才培养合作高校”其它高校一起实行 2011 年自主选拔录取联考，取得了较好的效果。



二、质量过程描述

2.1 教学改革与建设

1. 教学改革与建设的思路

同济大学是国家实施工程教育综合改革的 10 所试点高校之一，是国家实施“本科教学改革与教学质量工程”的首批高校之一，是国家实施“卓越工程师教育培养计划”的首批高校之一，是国家实施大学生创新性实验计划的 10 所试点高校之一。学校以工程教育改革、质量工程和“卓越工程师教育培养计划”为抓手，以关键教学项目的建设为核心，全面开展教育教学改革。

2. 教学改革与建设成果

(1) 本科教学改革与教学质量工程

至 2011 年，学校建设国家精品课程 45 门、国家双语示范课程 3 门；国家级特色专业建设点 23 个；6 个专业通过住房和城乡建设部的专业评估、3 个专业通过国家工程教育专业认证；国家级教学团队 6 个；国家教学名师奖获得者 4 名；国家级人才培养模式创新实验区 10 个；“十一五”规划教材 176 种；国家大学生创新性实验计划 377 项；国家级实验教学示范中心 4 个。

(2) 卓越工程师教育培养计划

自 2005 年起，学校在车辆工程等专业开始校企合作培养工程师的探索与实践，2009 年推广到 5 个本科专业。至 2011 年，建筑学、土木工程、交通工程、交通运输、物流工程、车辆工程、自动化、计算机科学与技术、环境工程、给水排水工程、工业设计、机械设计制造及其自动化、飞行器制造工程、材料科学与工程、软件工程、通信工程、电气工程及其自动化共 17 个本科专业相继被批准进入国家“卓越工程师教育培养计划”。另有建筑学、土木工程、车辆工程、给水排水工程等 4 个专业进入国家综合改革试点专业之列。

3. 培养方案

同济大学 2011 级本科人才培养方案具有下列特征：



(1) 各专业按学校的定位和人才培养目标，科学制定专业标准。

(2) 通过四个一体化设计(培养目标、培养理念与课程体系的一体化设计，课程体系、教学方法、学习方法、考核方式和持续改进的一体化设计，知识、能力和人格养成培养的一体化设计，“本科—硕士—博士”一体化设计)研制了各专业教学计划。

(3) 以学生为本，充分尊重学生的兴趣、特长；努力调动学生的学习积极性、主动性和创造性；扩大学生学习自主权，促进学生的个性健康发展。

(4) 对于不同学科类型专业实行分类指导，重视不同学科间的差异性，以各专业人才培养目标和专业标准为依据。

(5) 根据国际合作办学和产学研合作教学的实际需求，在培养方案实施过程中采取模块化教学，为国外大学教师和企业教师来学校任课创造条件。

对于 2011 级本科生，最低毕业学分要求分别是：经管、文科、艺术类为 165 学分，理工科四年制为 170 学分，理工科五年制为 210 学分，医科五年制为 230 学分。

理论课程类别有“公共基础课、专业基础课、专业课（必修及专业选修部分）和素质与能力拓展课程（公共选修部分）。对于“素质与能力拓展课”的学分要求是，四年制最低 8 学分；五年制最低 10 学分。

实践环节由实践类课程和创新能力拓展项目组成。实践类课程主要包括实验、实习（认识实习、专业实习、毕业实习）、课程设计、大型作业、社会调查、军训、毕业论文（设计）；创新能力拓展项目由学生根据“兴趣驱动、自主实践、重在过程、追求实效”的原则自行安排，包括：各类大学生创新性实验计划，赴企事业单位实习或学习、自主实验、学科竞赛、科技发明、学术论文、专题公益活动志愿者、专题社会调查、校外（含国外）高校进修等。四年制本科实践环节要求的必修学分 35~40 学分（包含创新学分）；五年制本科实践环节必修学分 40~50 学分（包含创新学分）；学生完成创新能力拓展项目可获创新学分；在完成创新学分的基础上，若完成创新能力拓展的项目与《本科生创新能力拓展学分管理办法》要求相符，经学校认定后所获学分可冲抵相应的课程学分。



2.2 课程教学

1. 本科生课程开设情况

2011年,学校共开设本科生课程3284门(7481门次),其中教授主讲本科课程(不含讲座)533人,占教授总数的69.76%;副教授主讲本科课程(不含讲座)679人,占副教授总数的75.11%;主讲本科课程(不含讲座)的正副教授人数占正副教授总数的72.66%。

教授、副教授为本科生开课门次数分别为1152门次和2179门次,分别占总开课门次数的17.50%和33.12%,合计占50.62%;其他具有高级职称(如研究员、副研究员、高级工程师、主任医师等)人员分别上课41、79、101、2门次,合计共占比3.25%。以上具有高级职称人员开课门次占总开课门次比例为53.87%。

公共选修课开设379门(合计831门次),占总课程门数11.54%(占总课程门次的11.11%)。

2. 探究性课程的建设与实践

(1) 卓越课程、团队行动计划

为充分发挥教师、课程教学等在人才培养中的重要作用,进一步提高课程教学质量,学校在“十二五”人才培养规划提出“卓越师资行动计划”和“卓越课程行动计划”。通过课程和教学团队的改革与建设,将“知识、能力、人格”培养落实到具体课程教学环节中,已取得了阶段性的成果。

以公共基础课、专业核心课程和全英文课程建设为内涵,开展“授课方式、训练方式、考试方式”综合改革。推行启发式、探究式、讨论式、参与式、小班制等授课方式,将能力训练贯穿于课程教学之中。现已立项建设23门公共基础课程、150门专业核心课程、27个普通双语课程教学团队(含53门课程建设)、12个高级双语课程教学团队(含64门课程建设)、14个全英语课程包(含130门课程建设)以及55门全英语授课课程。

2011年学校在进入“卓越工程师教育培养计划”专业和部分专业基础好、教学团队改革建设目标明确的专业中启动实施“同济大学专业教学团队”和“同济大学



公共基础课程教学团队”建设，已立项建设 37 个本科专业教学团队。着力从教学研究、教学内容、教学手段和方式、教学组织与管理、评价方式等人才培养质量的核心要素上改革与提升，并努力将建设的成效示范和辐射到其他专业。

（2）教授为新生开设研讨课程计划

学校从 2010 年起实施了“一年级工程”，至 2011 年，全校共有 20 余学院开设了新生教授研讨课，涉及 300 余项教授研讨专题。讲授研讨课程的都是师德高尚、学术造诣高、热爱关心学生的资深教授，包括院士、教学名师、学科带头人等，受到了学生的广泛欢迎。

（3）双语(含全英语)课程建设计划

2011 年立项建设双语(全英语)课程 302 门，实际开出双语(全英语)课程 216 门(278 门次)，共有 14506 人次的本科生参加了这些课程的学习。

2.3 实践教学

1. 全过程、递进式实践教育体系

学校构建并实施的全过程、递进式实践教育体系，分为三个层次：基本技能、综合实践和创新训练。第一层次为强化基本技能，主要对象为一、二年级学生，包括基础实验、认识实习和技能训练课程。第二层次为培养综合实践能力，对象为三、四年级学生，主要指综合性设计性实验、课程设计、专业实习、生产实习、毕业实习、毕业设计等，2011 年学校毕业设计(论文)结合国家、省部、校级科研课题 900 项，校外协作项目课题 623 项。第三层次为参与创新实践，让尽可能多的学生通过参与创新实践，体验创新过程，鼓励学生积极主动参加校内各类实验室、教学基地、创新实践基地的活动，拓宽学分认定的渠道。

2. 实验教学

2011 年本科生开设实验的课程共计 385 门，其中独立设置的实验课程 120 门，有综合性设计性实验的课程 298 门，2011 年度实验教学总量为 754896 人时数。

在多年持续开展实验教改基础上，2011 年度完成实验教改项目 59 个，其中优秀项目 12 个。这些项目包括新颖实验项目的开发，教学仪器设备的自行研制，实验



教材建设, 实验教学体系、内容、方法、模式的研究等等。

学校重视实验教学的改革与研究, 已经连续开展了 5 期精品实验项目建设。2011 年完成精品实验项目建设 25 项, 其中优秀项目 9 项。这些项目具有先进的设计思想、丰富的教学内涵, 教学内容先进、教学方法有效、教学过程规范, 为推动我校实验教学建设起到了示范性作用, 推动了实验教学质量的提高。

2011 年有 19 个学院的 33 个实验室设置开放实验, 开放的实验项目共计 564 个, 为学生自主性、探究性学习提供了环境。

3. 教学实践基地建设

学校积极推进各专业建立校企人才培养联合体, 并使之成为“卓越工程师教育培养计划”专业的必备要求。明确实习与实践的关系, 在整合校内资源的基础上, 建立统一的基地授牌管理体系, 有效促进卓越计划的开展。目前学校已形成三级授牌体系, 按照合作深度和职能划分为: 第一层次“实习基地”; 第二层次“人才培养基地”或“产学研合作基地”; 第三层次“人才培养与产学研合作基地”。2011 年底全校共签有效实习基地 260 个, 涉及理、工、文、法、经、管、医等学科。另有 89 个升格为同济大学“人才培养与产学研合作基地”。建立校企联合课程 62 门, 与企业联合指导毕业设计近 400 人次, 聘请企业兼职师资 163 人, 外派教师工程践习 94 人次。

4. 实践教学改革

实践环节由实践类课程和创新能力拓展项目组成。为进一步加强实践教学, 尤其是课程设计和大作业, 要求每个专业选择 3-5 门专业核心课程, 进行实践教学方法改革。

专栏 2-1:

“水质安全新卫士”获“挑战杯”特等奖

环境科学与工程实验教学示范中心结合拔尖创新人才培养的要求, 继承传统优势与创新发展并重, 形成了“巩固基础、加强实践、发展创新”的环境学科三层次专业实验教学体系。2011 年, 环境科技创新实验项目发展为 33 项, 参加国家和上海市的大学生创新训练计划及校第五期创新实践训练计划的项目有 24 项, 参加总人数为 158 人。其中, 王晨谦等同学完成的作品《水质安全新卫士: 一种用于水质毒



性检测的多通道微生物传感器》相较传统方法具有检测污染物范围宽、操作简单、毒性检测结果更具客观真实性等优势，荣获第十二届“挑战杯”的特等奖。

2.4 德育教育

学校坚持德育为本、立德树人，通过德育教育和第二课堂育人，促进学生综合素质全面提升，努力培养更多社会主义建设者和可靠接班人。

1. 深入开展社会主义核心价值观教育

(1) 为迎接中国共产党成立 90 周年，并以此为契机推动大学生思想政治教育工作创新，2011 年学校 100 多位辅导员共同编撰了《党旗下的青春》一书；组织开展了党建知识竞赛、征文比赛、红色经典品读、红色海报设计、红色教育基地寻访等活动；“党旗下的青春”系列主题教育活动荣获教育部“全国高校优秀校园文化活动一等奖”。

(2) 以新生入学教育、毕业生离校教育、心理健康教育、职业发展教育、创新创业教育、重点主题教育等六大系列主题教育为抓手，促进学生成长成才。

(3) 以“形势与政策”教学平台为抓手，设立理想信念、时事政治、心理健康、职业生涯规划、法纪安全、创新创业、校史校情、综合能力拓展等八个教学专题，通过模块化教学增强育人效果。

(4) 2011 年，学校实施了“网络领航工程”，通过主题网站、辅导员博客、微博等，进一步贴近学生生活、贴近学生需求，促进了师生间线上与线下的互动交流。2011 年，“同济青年教师支教团”主题博客荣获教育部全国高校辅导员博客评选“最佳博客”称号。

2. 学风建设

(1) 学校共设置了 400 多个本科班级，为每个班级配备了班主任，同时实施“学业导师制”，选拔专业课教师担任班级学业导师；通过培养一支优秀的班长、团支书队伍，推动班级建设。

(2) 通过奖学金、评优评先等激励措施，营造浓厚的学习氛围；促进学生形成你追我赶、追求卓越的良好氛围。2011 年共发放各类奖学金 1548 万元，获奖学生



7210 人次；评选出 60 个“优良学风班”。2011 届毕业生中，有“上海市优秀毕业生”226 名、“同济大学优秀毕业生”245 名；前往西部地区工作的就业人数达 276 人。学生白一帆荣获“全国大学生年度人物”称号，并在人民大会堂代表 200 万世博志愿者做了交流发言；陈亮军、刘英俊被评为“上海市大学生年度人物”。

3. 学生心理健康教育

学校在两个校区，建设有 1000 多平米、功能齐全、设备先进的专业化心理健康教育和心理咨询机构。建设了校、院、班三级工作体系和三支工作队伍，在校级层面建设了一支专业心理咨询师队伍，目前有专职心理咨询师 7 人，兼职咨询师 20 人，全部具有中级以上心理咨询资格证书；在院系层面建设了一支心理辅导员队伍，在一线开展教育和咨询工作；在学生班级层面建设了一支心理教育学生骨干队伍，有 400 多名学生担任“阳光志愿者”。构建了从新生入学教育到学业过程、就业指导，从正规化、系列化的课堂教育到团体培训、素质拓展训练，从一般的问题咨询到危机干预等全方位多角度的心理健康教育体系。开设了 10 门心理学选修课，举办各类心理健康教育活动 200 多场次，参与学生 15000 多人次。建立有心理健康测量与跟踪体系，对全体新生进行心理健康测试，建立学生心理健康档案，有的放矢地进行心理健康教育、心理咨询、援助和治疗。2011 年个案咨询 1900 余人次，团体辅导 200 余人次，进行了 10 多例危机干预。

4. 社会实践和志愿服务活动

2011 年全校共组建 303 支团队，奔赴全国 30 余个省市自治区、100 多个城市乡村开展实践活动，近 5000 名师生参与。在上海市社会实践总结表彰活动中，学校 2 个项目获上海市最佳项目奖、13 个项目获上海市优秀项目奖，并在第三届“知行杯”上海市实践大赛上获得特等奖 1 项、一等奖 2 项、二等奖 1 项、三等奖 1 项、优秀奖 5 项。

专栏 2-2

“济·城市人”志愿服务品牌

学校以“济·城市人”品牌建设为重点，以项目建设为平台，完善志愿者组织管理机制，营造校园公益文化，进一步扩大志愿服务的覆盖面与影响力，努力形成“品牌+项目+机制+文化”的志愿者工作体系。累计完成 230 余项志愿服务项目，4000



余名各类志愿者参与其中，总服务时间达 30000 小时。

在后世博时代，如何更好地传承“小白菜”精神，打造具有同济特色的服务品牌，是学校开展志愿服务工作的重点。学校推出了“济·城市人”志愿服务品牌，提出了“后世博，离公益更近些”的服务理念，设计、整合了一批具有同济大学特色的志愿服务项目，让同学们利用专业特长服务城市发展、构建城市文明。其中，建筑与城市规划学院的“城市年轮”历史遗产保护项目依托学院专业特长，延续上海世博会的城市发展理念，用青年人的活力和扎实的专业背景为上海的中小學生提供义务宣讲，荣获第二届“青年影响社会”上海十大最具潜力公益项目奖。

2.5 体育教育

1. 体质健康

2011 年本科学生共有 10161 人参加测试，测试指标有身高、体重、肺活量、握力、立定跳远和台阶试验 6 个项目，学生体质健康测试合格率为 79%，体质健康测试优良率为 34.7%。

2. 课外活动

(1) 2011 年，有 6760 名一、二年级学生参加早操锻炼，出勤率为 95%。

(2) 学校现有 26 个单项体育协会，参加人数 3200 人。协会每周活动 1-2 次，每次有专业老师辅导。

(3) 2011 年，组织了 11 项“友谊杯”比赛，218 个参赛队，计 3260 人次参与；6 项“嘉园杯”比赛，66 个参赛队，计 1158 人次参与；有 4500 多人参与学校第四十届学生运动会及体育节，368 人参与体育节各项表演及体育运动。学校还组织不同级别的传统赛事和单项体育公开赛，如：乒乓球、羽毛球、篮球公开赛、冬季长跑、龙舟比赛等。

(4) 组织舞龙舞狮、板球、攀岩、女子垒球和自行车等 5 支代表队，参加全国大学生体育系列锦标赛群体项目（非体育特长生），共获得金牌 2 枚，银牌 2 枚，以及第四、五、六和第七名各一项；组队参加上海市阳光体育大联赛系列比赛共计 17 项，参赛人数 237 人，在个人和团体比赛中共取得 18 项一等奖，10 项二等奖和 7



项三等奖；棒球、橄榄球和攀岩等群体代表队参加了上海市锦标赛，共获得两项亚军和一项第四名。

3. 学校运动队

2011年，学校游泳、足球、田径、手球、羽毛球、健美操运动队参加国际、国内各项体育竞赛，取得了丰硕的成果，尤其在游泳项目中，学校游泳选手在“第二十六届世界大学生运动会中国大学生游泳比赛”上均取得了优异成绩，为国家和学校争得了荣誉。

2.6 创新创业教育

1. 创新教育

学校高度重视本科生的创新教育，坚持开展大学创新训练计划，探索培养拔尖创新人才新途径，已获得显著成效和广泛社会影响力。

(1) 构建了学院（系）级——校级（SITP）——上海市级——国家级的四级多层次、多类型的大学生创新训练体系，该体系已作为学校全过程、递进式的实践教学体系的核心层次，涵盖人才培养的全过程，覆盖70%以上学生。

(2) 为了保障大学生创新训练计划顺利开展，学校从2001年开始，先后投入3000多万元，建成了3个国家级教学基地和17个校级大学生创新实践基地。基地依托相关学院（系）进行建设并辐射全校，拥有专门的场地和设备，配备专门教师指导，覆盖面广、形式多样、实践性强，已成为学校开展各类大学生创新活动的重要支撑平台。

(3) 秉承“兴趣驱动、自主实验、重在过程”的原则，学生成为创新计划的主导和关键性力量，组建校院二个层次的大学生创新俱乐部。本科生担任负责人，全面负责创新俱乐部的项目安排和落实、人员分工等。同济大学大学生创新俱乐部于2007年正式成立，按学科和创新训练计划性质，下设分俱乐部，2011年3个学院建立分俱乐部，目前共有23个分俱乐部。同济大学的俱乐部机制已成为教育部实施大学生创新训练计划的范例。

(4) 学校继2006年成为国家大学生创新性实验计划10所试点学校之一；2007



年进入国家正式实施大学生创新性实验计划的首批第一档高校行列；2008年成为上海市开展大学生创新活动计划首批第一档高校，同时成为国家开展大学生创新性实验计划协作专家组单位、上海市开展大学生创新活动计划协作专家组组长单位；2011年又成为教育部“本科教学工程”创新创业训练计划A组学校。目前，学校已成为国家和上海市大学生创新活动主要参与高校之一，具有重要社会影响力。通过各级大学生创新训练计划的实施，本科生创新能力得到了明显提高，并取得丰硕成绩。2011年学校成功承办第四届全国大学生创新年会。

专栏 2-3: 成功承办“第四届全国大学生创新年会”

由教育部、科技部联合主办，同济大学承办的“第四届全国大学生创新年会”，在圆满完成了大学生创新成果展示、大学生优秀论文交流、大学生创新思维与创新方法类课程建设研讨、大学生创新训练教师论坛等各项会议内容之后，2011年10月23日在学校一二九礼堂落下帷幕。经参会全体学生自主投票，10个“我最喜爱的大学生创新项目”揭晓，同济大学2个项目名列其中。分别为土木工程学院大四学生刘怡鹏主持的“新型顶部旋转建设设计及其抗震性能的研究”项目和航空航天与力学学院大四学生薛栋主持的“人力飞机的研制”项目。刘怡鹏同学的论文《高层建筑顶部旋转结构地震响应及隔震措施研究》，还获选专家组评定出的10篇“最优秀论文”。

(5) 学校新一轮培养方案将包括创新、学科竞赛等在内的创新能力拓展项目固化到人才培养方案中，使之成为学生本科学习阶段必须要完成主要实践教学环节之一，逐步形成了一套有特色、创新型的鼓励本科学生参与学科竞赛的制度体系。2011年本科生参加各类竞赛71项，获国家级二等奖以上296人次，省部级一等奖98人次。第三届全国大学生数学竞赛决赛，获得“数学专业类”一等奖2名，“非数学专业类”一等奖4名、三等奖1名。

2. 创业教育

学校成立有大学生创业领导小组、工作小组等负责大学生创业工作，制定了包括《基金管理办法》在内的一系列办法、标准，确保基金的有效运作。通过开设创业基础培训班、组织创业者训练营活动、举办创业讲座、承办创业课堂校园巡讲、



开展创业课题研究、大学生创业企业“创享沙龙”活动、大学生创业周系列活动等营造创业氛围，完善创业教育体系。整合校内校外资源，紧紧依托同济大学国家大学科技园和国家高新技术服务中心等企业孵化平台，设立大学生创业企业的孵化器——“同济大学大学生创业园”，为大学生创业提供专业孵化服务。

上海市大学生科技创业基金会同济分基金会成立于2006年9月，至2011年底，资金规模为2300万元，受理大学生科技创业项目238个，立项资助项目84个，立项资助资金1037.4万元。2011年度新立项资助项目17个，立项资助资金190万元。目前，已有69个项目成立公司，入驻位于科技园内的大学生创业园，累计注册资金计3954.1万元，获得科技部与上海市中小企业创新基金、鼎元基金及YBC等各类基金997万元，5家企业获得接力基金投资，资金达2810万元，完成同济分基金投资资助的企业资金退出48家，退出资金739.06万元。

2011年学校举办了“创业驱动转型”2011中国大学生创业与就业高峰论坛，邀请了来自20所“985工程”高校的300余名师生参加，充分集合政府、企业、高校、媒体以及社会的力量，通过主题演讲、高峰对话等形式，共同探寻新时期大学生创新创业教育的新方向，并以论坛为契机，全面展示创新创业就业的优秀成果。

2.7 国际合作教育

为了实现我校“3个600”（国际合作）和“3个300”（港澳台合作）计划，学校与世界各大高校建立交流与合作关系，选派优秀的本科学生到境外交流学习。2011年，在校本科生参与境外访学交流（包括国际交流和港澳台地区交流）人次达到1075人次。其中双学位265人次、学分互认（一学期或两学期）334人次、短期交流（3个月以内）476人次。2011年来我校交流学生203人次，其中双学位63人次、学分互认38人次、短期交流102人次。

1. 完善国际和对港澳台合作平台，为卓越人才培养服务

（1）中德工程学院、中意学院、中芬中心等平台学院通过引进国外的优质教育资源和师资、双学位培养和创新平台的建设，联合培养通晓中欧文化的中国学生和合作伙伴高校学生。2011年，中德工程学院被评选为“上海市示范性中外合作办学



机构”。

(2) 截至 2011 年底, 学校共建设了 11 个本科层次的中外双学位培养项目, 涵盖数学、物理、化学、力学、地质学、生物学、管理学、汽车服务工程、建筑设施智能机技术、机械电子工程、机械设计制造及其自动化、电子信息工程、物流管理、物流工程、工业工程等。

(3) 2011 年 5 月 24 日至 25 日, 作为中欧工程教育联盟中方秘书处, 学校参与组织了在葡萄牙里斯本召开的“第二届中欧工程教育研讨会”, 会议签署了《里斯本行动计划》。《计划》包括三个方面: 联盟的目标及任务、重要合作项目、合作机制, 内容涉及交流与共识、学分和学分互认、课程开放、人员交流、校企合作、双学位项目、信息共享和资金支持等。

(4) 学校确定以香港理工大学、逢甲大学和世新大学作为重点全面合作伙伴关系学校, 开展学分互认、短期交流和双学位项目; 目前阶段涉及工程类、管理类 etc 学科, 计划受益的双学位本科学生人数为 20 名。

2. 促进国际化办学环境建设

(1) 2011 年, 学校推进“模块化专家”引智计划, 聘请外国知名大学教授、副教授为本科生进行为期 4-9 周的模块化授课。2011 年共聘请模块化专家 150 多人次, 涉及全校 26 个学院的 110 余门本科课程, 累计授课时间近 2500 学时。

(2) 2011 年 6 月, 土木工程学科进行了国际评估。此次国际评估对该学科今后的教学、科研、国际化等方面发展具有重要的影响。

3. 鼓励学生参与国际合作项目

(1) 学校目前已与国(境)外 150 多所高校签署本科生交流协议, 2011 年本科生国(境)外交流的 1075 人次中, 直接攻读硕、博士学位的有 5 人次, 双学位项目有 265 人次。

(2) 为更好地支持和鼓励广大学生(尤其家庭经济较困难的学生)赴国外和港澳台地区交流, 学校于 2011 年设置专项“大学生国际交流奖助金”, 2011 年资助 135 名学生, 其中包括来自 22 个学院的 90 名本科生。

(3) 2011 年 8 月至 9 月, 举办上海市外国留学生奖学金暑假学习班(同济大



学项目)暨首届卓越联盟九校三地夏令营。共举行了 23 个讲座、28 学时的中文和中国文化课程。来自 12 个欧洲国家的 41 名外国学生和来自卓越联盟九校的 9 名中国学生,分别在上海、成都和重庆完成了 4 个模块的学习。

(4) 2011 年举办了 15 个中外学生暑期夏令营,涉及建筑、环境、经管、机械、电信、设计、口腔医学、日语、德语、软件等专业,共有 600 多名中外学生受益,其中国内本科学生近 150 名。

(5) 2011 年,赴台湾地区暑期班人数达 200 名,其中本科生 136 名。

专栏 2-4: “2011 同济大学中芬创新快车”-首届同济大学创新移动课堂

2011 年 5 月 4 日-19 日,同济大学与芬兰阿尔托大学、瑞典查尔姆斯大学、俄罗斯圣彼得堡综合理工大学合作,组织了首届同济大学创新移动课堂。来自 30 个专业的 72 名学生(含 42 名本科生)参加了移动课堂。学生乘坐火车从中国上海,经蒙古、俄罗斯,到达芬兰赫尔辛基,历时二周的密集课程,完成 6 个跨学科项目、2 个设计方案和 1 个展览。在专业能力、团队协作能力、以及跨专业学科知识等方面,参与学生都得到了很大的提升,也得到了各方面的关注与好评。

专栏 2-5: 国际合作教育发挥辐射作用

(1) 2011 年 6 月“留学同济计划”启动,将留学生培养和双学位培养相结合,并纳入“卓越人才培养计划”。计划明确提出了发展目标与主要任务,并从政策保障、招生录取、课程和师资队伍建设、教学质量管理、奖学金和留学生实习以及管理信息化等方面做了规划。

(2) 2011 年 12 月同济大学留学生工作会议召开,会议确定建设本科生中文授课品牌专业和本科生英文授课品牌课程。

(3) 2011 年,在校外国留学生本科生 1187 名,均为学位、学历留学生或校际交流双学位留学生,留学生分别来自 89 个国家和地区。

(4) 2011 年我校接收教育部来华留学预科生 267 名,毕业生共 259 名,HSK 通过率 95%,结业率 94%。



三、师资与条件保障

3.1 师资队伍

截止至 2011 年 8 月 31 日，学校拥有中国科学院院士 6 人，中国工程院院士 7 人；第三世界科学院院士 2 人，美国工程院外籍院士 1 人，瑞典皇家工程科学院外籍院士 1 人，法国建筑科学院院士 1 人；入选中组部“千人计划”17 人，教育部“长江学者”特聘教授 17 人、讲座教授 4 人，国家杰出青年科学基金获得者 26 人，国家百千万人才工程入选者 19 人；国家级教学名师奖获得者 4 人。有国家自然科学基金创新群体 2 个，教育部创新团队 4 个，国家级教学团队 6 个。

截止 2011 年 8 月 31 日，学校教职工总数为 6374 人（详见表 3）。

表 3 同济大学 2011 年教职工分类统计表

专任教师	行政人员	教辅人员	工勤人员	科研机构人员	校办企业职工
3268	912 人	660 人	574 人	42 人	918 人

学校现有专任教师 3268 人，其中教授等正高级专业技术职务者 826 人，副教授等副高级专业技术职务者 1129 人，具有博士学位的 1912 人，具有硕士学位的 754 人。按在校本科生 19175 人计算，本科生:专任教师的比例为 5.87:1。

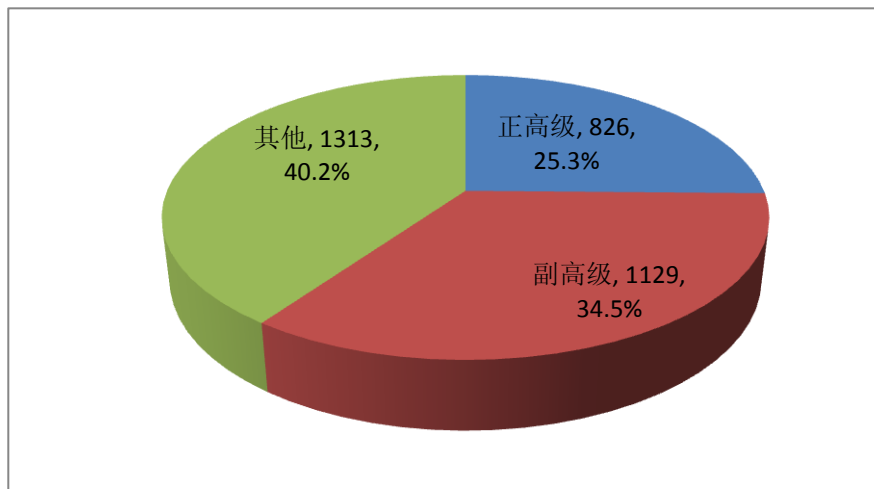


图 2 同济大学专任教师专业技术职务分布情况



3.2 教学经费

2011 年学校总收入为 4,310,49 万元，2011 年总支出为 4,125,93 万元。具体比例如图 3、图 4 所示。

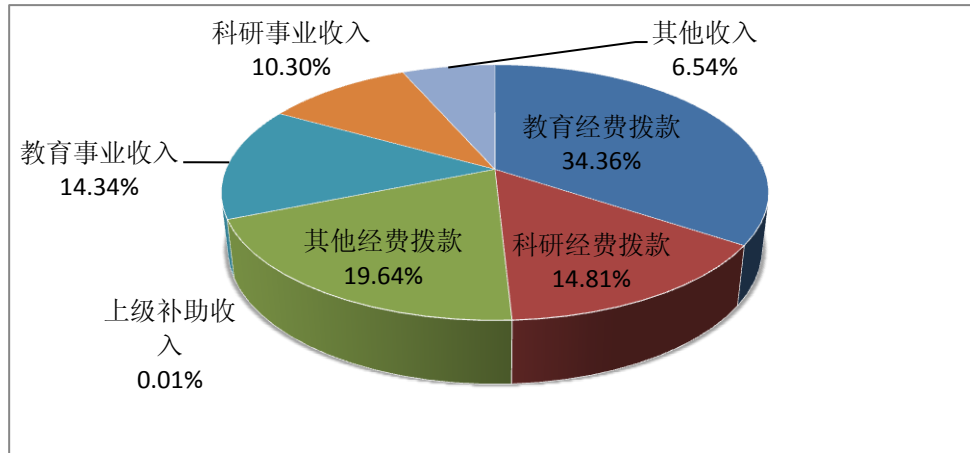


图 3 同济大学 2011 年教学经费收入情况统计

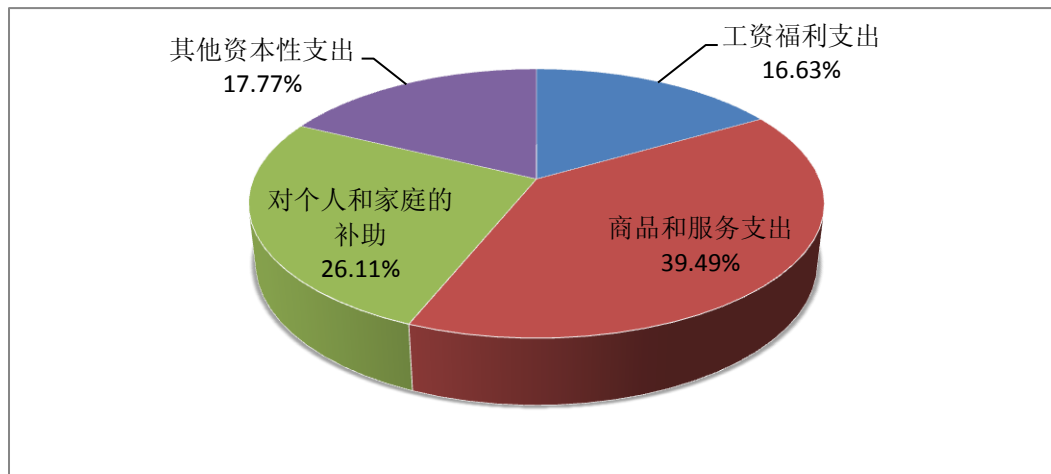


图 4 同济大学 2011 年教学经费支出情况统计

2011 年教学日常运行支出为 21672.05 万元，按本科生 19175 人计，生均本科教学日常运行支出 11302.24 元，本科专项教学经费 9224.91 万元，生均本科实验经费 335.99 元，生均本科实习经费 417.83 元。



表 4 同济大学 2011 年教学日常运行支出统计表

名称	本科生支出（元）	本科生生均（元）	说明
教学日常运行支出	216,720,518.39	11302.24	基本支出 302 类,
专项教学经费	92,249,125.51	4810.91	项目支出 302 类,
实验经费	6,442,629.57	335.99	取“实验”项目的 302 类支出
实习经费	8,011,917.87	417.83	取 521.299.12.11 调研实习费科目

3.3 设施环境

1. 校舍

学校有四平路校区（含彰武路校区）、嘉定校区、沪西校区和沪北校区等四个主要校区，土地面积约 3856 亩（含家属住宅），各类建筑约 150 万平方米。

表 5 同济大学 2011 年校舍情况汇总统计

总占地面积		3856.368 亩	含家属住宅 349.24 亩
总建筑面积		1551857 m ²	
教学用房总面积		569109 m ²	
行政办公用房面积		104865 m ²	
学生宿舍（面积/数量）		513211 m ² /82 幢	含非学校产权建筑面积
外语教学计算机机房（含语音室）	数量	9 个	
	座位数	745 座	
多媒体教室	数量	406 个	
	座位数	36438 座	
运动场面积		149482 m ²	
体育馆面积		16795 m ²	



其中教学行政用房总面积 673974 m²，本科生均教学行政用房 35.15 m²。

2. 实验室与教学科研仪器设备

学校现有 60 个教学实验室，其中专业教学实验室 24 个，专业基础教学实验室 13 个，基础教学实验室 5 个，科研实验室 18 个。有 4 个国家级实验教学示范中心、2 个上海市实验教学示范中心、5 个校级实验教学示范中心。

实验室总面积为 126766m²，本科生均实验室面积 6.6m²；2011 年底教学科研仪器设备共计 121693 台件，总值 170518 万余元，本科生均教学科研仪器设备值 8.89 万元；2011 年度新增教学科研类仪器设备共计 18362 台件，总值 24755 万余元。

2011 年度启动了 985 三期(第一轮)实验室建设和改革工程,投入建设经费 3000 万,涉及 25 个院(系)实验室,设立 25 个子项目,对本科实验教学基础设施的改善和提高;2011 年利用“教育部修购计划”,外语学院数字化同声传译教学实验室和医学院解剖实验室空气净化改造完成并投入使用。2011 年学校实验室设备常规维持费 350 万元,这些经费主要用于实验室教学仪器设备的更新、维修,在保障现有教学设备完好的同时不断地改善了我校实验室教学设备的配备,确保各类教学实验的正常进行。

3. 教室

四平路和嘉定两个校区有各类教室 460 间,其中公共多媒体教室 406 个。嘉定校区教室二楼以上均配置空调,2011 年学校对四平路校区教学南楼进行全面改造,二楼以上均加装空调。

表 6 同济大学 2011 年教室情况汇总表

校区名称	教室数量			
	阶梯教室	大教室	小教室	合计
四平路	40	207	51	298
嘉定	18	130	14	162

4. 图书馆

学校各校区均有图书馆,四平路校区图书馆和嘉定校区图书馆为中央空调,无



线网全覆盖。每周开放7天，周开放时间98小时，全年借还书（纸质）总量达1147285册。

表 7 同济大学 2011 年图书馆情况汇总

馆舍总面积	68721平方米
图书累积总量	7385413册（含中外文纸质与电子图书）
当年文献购置费	20781684.77元
当年新增纸质图书	105063册
纸质期刊	5217种、432216册
电子图书	3253105册
电子期刊种数	1113494册
其他数据库	64（个）
本科生均图书	385.2册

5. 宿舍与食堂

学校共有各类宿舍 1.4 万多间，可为所有在校全日制同学提供住宿。其中本科生 2~4 人一间。

学校共有各类食堂和餐厅 28 个，分为：保障学生利益、学校全额补贴水电费，价格在同类高校中属于中等偏下水平，人均天消费在 10~12 元的学生食堂；满足全国各地学生的口味需求，价格适中的点心、小炒类食堂和涵盖不同层面需求的餐厅共三类。

6. 校园信息化

截止 2011 年底，校园网出口带宽已达 4.5G，校区之间实现了双万兆连接。学校作为中国下一代互联网示范工程 CNGI 核心网 CERNET2 的 25 个核心节点之一，校园网（含教学区和宿舍区）已全部支持 IPV6 双栈访问。2011 年初，学校实施教学区无线网一期工程，共有 23 栋楼宇开通了无线网。2011 年 7 月，上海电信在学校宿舍区实施光纤到户工程和无线网覆盖工程。

学校的“校园一卡通”系统以消费系统为核心，实现了与学生机房管理系统、



多媒体教室管理系统、图书管理系统、电子阅览系统、学生医疗系统、学生体育素质测评系统、学生宿舍电控系统等的对接，真正实现了“一卡在手，走遍校园”的建设目标。



四、管理与质量保证

4.1 教学管理

1. 体制保证，管理高效

学校的本科教育教学设有过程运行系统和质量保证系统。教学过程运行系统负责日常教学管理，教学质量保证系统负责教学质量监控与保障。

表 8 教学管理与教学质量保证

教学过程运行系统		教学质量保证系统		
第一责任人	书记、校长	领导机构	教务委员会	
责任人	主管教学工作副校长	管理机构	教学质量管理工作办公室	
执行机构	教务处 学院（系）	工作机构	相关职能部门	学院（系）

2. 质量控制，层层把关

为确立本科教学工作的中心地位、规范教师的教学工作、确保本科教学质量，学校制订有《同济大学关于加强本科生教学工作提高教学质量的若干意见》、《同济大学关于进一步加强本科教学工作的若干意见》、《关于加强本科教学工作提高教学质量的补充意见》、《同济大学关于进一步加强创新人才培养体系建设的行动计划》、《同济大学本科教学质量保证体系(试行)》、《同济大学教学事故认定及处理的规定》、《同济大学关于本科教学教师工作的管理条例》、《同济大学关于新任教师试讲的实施办法》、《同济大学本科课堂教学质量评价实施办法》等一系列文件。2011 年学校修订《同济大学教学事故认定及处理的规定》。

为引导学生树立端正的学习态度，学校制订有《同济大学本科生学籍管理规定》、《同济大学学生不及格课程累计达到 25 个学分及以上的管理办法》、《同济大学关于推荐优秀应届本科毕业生免试攻读硕士学位研究生工作的管理办法》、《同济大学关于本科生修读“辅修专业”办法》、《同济大学本科生实习期间应遵守的若干规定》、《同济大学本科毕业生授予学士学位的实施细则》等文件。



4.2 学生管理

1. 学生管理工作体系建设

学校成立有“学生工作指导委员会”，共有近 500 人直接从事不同层次的学生管理工作。其中，专职辅导员共计 184 名，其中 90% 以上有研究生学历，博士学历占 20%，具有高级专业技术职务的 20 余名。2011 年，辅导员严长征当选为“全国高校辅导员年度人物”；辅导员黄灿斌荣获“上海市高校辅导员年度人物提名奖”。

2. 学生日常管理

学校依托辅导员、班主任对学生进行日常管理，为学生学习生活提供指导和帮助。通过《形势与政策》课教学平台、班会课、第二课堂活动等，对学生进行安全教育、纪律教育、法治教育，引导学生养成良好规则意识、诚信意识、法治意识和社会责任意识。

注重学生民主参与学校管理，在制定学校有关条例时，都要召开学生座谈会，听取学生的意见，并成立了学生督察组织，为学生参与学校管理提供平台。2011 年，违反校纪校规的个案数继续下降。

3. 为学生成长成才提供保障

(1) 学校建立了奖、助、勤、贷、补等全方位的学生资助体系，确保没有一个学生因为经济困难影响学业。2011 年度助学服务中心发放 60 项校内外助学金，累计发放总额为 2313.93 万元，累计发放 20470 人次，有效解决了经济困难学生的后顾之忧。2011 年发放国家助学贷款总额达 1440 多万元，贷款学生 2400 多人。

(2) 积极拓展实践岗位，满足保证学生勤工助学需求。2011 年安排校内勤工助学近 10000 人次，共发放 256 万元报酬；创造家教岗位 1408 个，为学生带来收入 450 万元以上；完成校外兼职项目 145 项，提供岗位 1540 个，给学生带来收入 70 万元以上。

(3) 依托自强社与慈善爱心屋，组织同学参与社会实践、志愿服务活动，加强对同学的感恩意识，社会责任意识的培养，开展了新生成长学校、暑期学校、慈善文化月、励志之星评选活动。2011 年评选出 10 名年度励志之星。



专栏 4-1: 学生主动参与教学质量控制工作

自 2011 年 10 月启动双语（含）全英语课程建设后，学校采用专家听课、学生评教的方式全面了解全英语课程教学情况。化学系本科生张晓超在参加过《有机化学》和《数理统计》两门双语课程学习后，结合自身的听课感受，在经管学院、环境学院、航空航天与力学学院和化学系等院系发起“同济大学双语课程教学效果调研”活动，调研包括对本科生的问卷和对任课教师的访谈，最终收回学生的有效问卷 152 份，完成教师访谈 3 次。

4.3 毕业生质量

1. 毕业、升学与就业

(1) 2011 年共有本科毕业生 4686 人，毕业率为 96.2% 学位授予率为 93.5%。本科毕业生最主要的毕业去向是派遣（40.92%）、考研（28.96%）和出国（16.76%）。

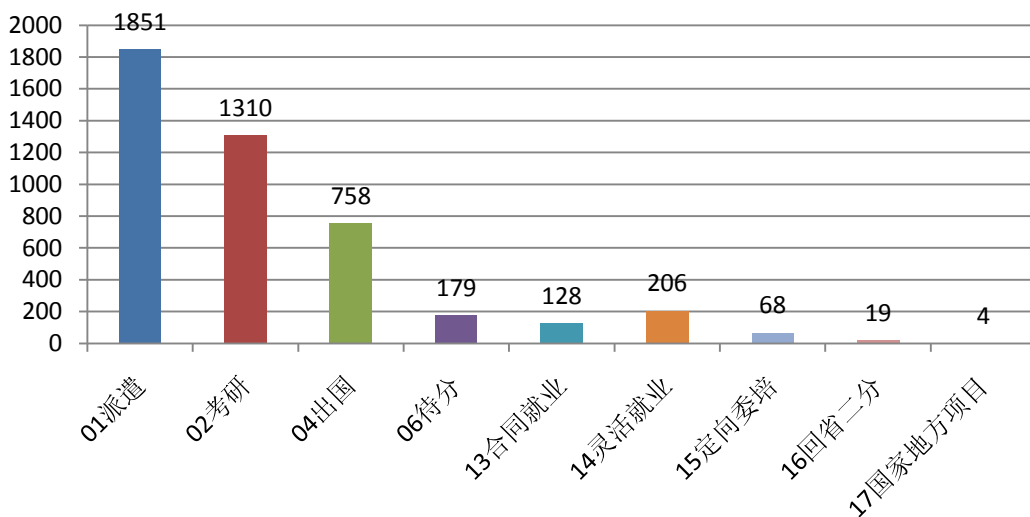


图 5 2011 年本科毕业生毕业去向统计

共有 1310 人录取研究生，另有 758 人次本科毕业生选择出国，其中 98.15% 是出国后继续学习，另约 2% 出国工作。

(2) 截止 2011 年 11 月，2011 届本科毕业生总体就业率达 95.62%，有 34 个专业的就业率达到了 100%。共有 4153 家招聘单位在同济就业信息网上发布招聘信息，



为2011届毕业生提供招聘职位18596个,总需求人数达154833人,需求比超过18:1。其中,面对本科生的需求比达12.67:1(2010届为5.42:1)。

(3) 2011届本科毕业生就业单位性质人数排在前三位的分别是国有企业、其他企业和三资企业。在这三类性质单位就业的本科毕业生占各类就业单位总人数的89%(较2010届上升3个百分点)。其中,进入国有企业的毕业生人数最多,占总数的33.06%。

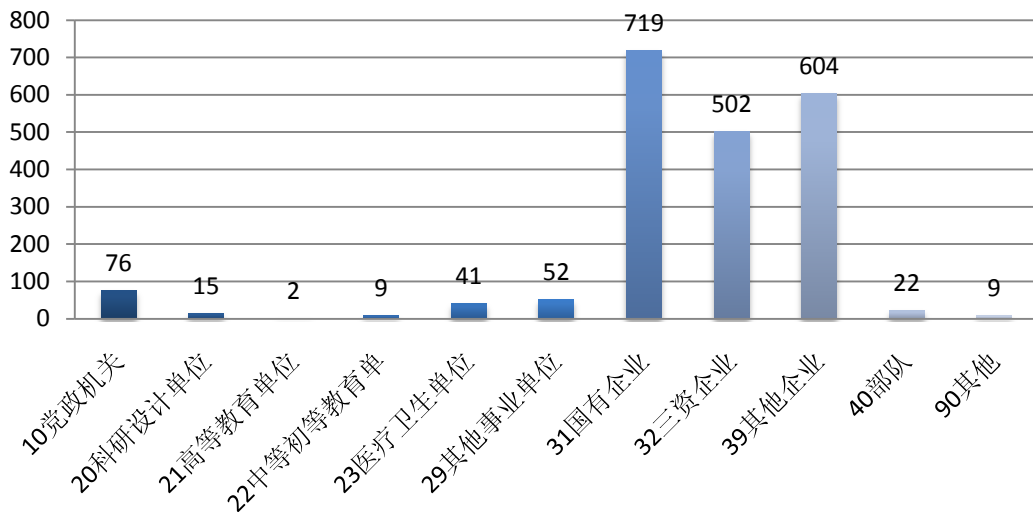


图6 2011年本科毕业生就业单位性质分布

(4) 2011届本科毕业生就业单位主要集中在华东地区,其中1509人在上海地区单位就业,占就业总人数的73.57%,其余依次为广东省、北京市、浙江省等地区。

(5) 2011届毕业生对学校的就业服务和学院(系、所)的就业工作都给予了较高评价,整体满意度分别达到98.63%和98.50%。纵观近四年数据,毕业生对学校 and 学院(系、所)的就业服务的满意度逐年提升。

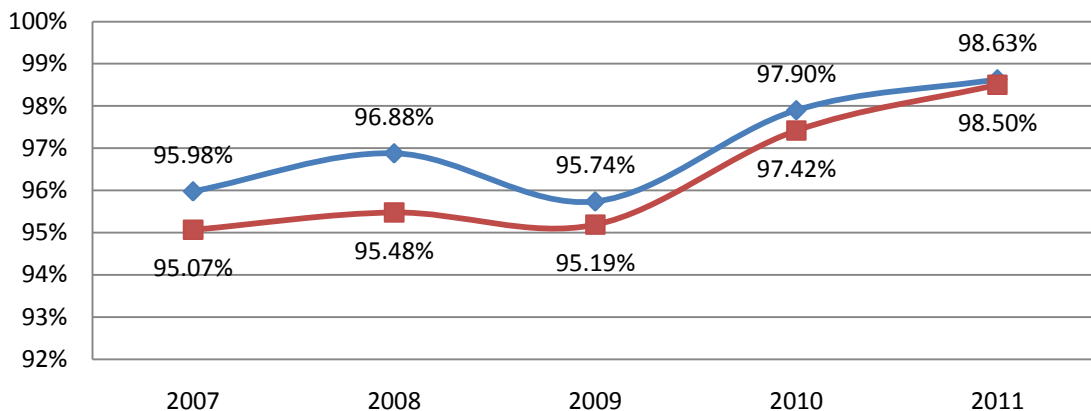


图7 同济大学本科毕业生就业服务满意度

2. 用人单位调查

(1) 2011年，共采集了来自545家用人单位对学校毕业生人才质量的评价。其中64.66%的用人单位对毕业生各项素养表示很满意，更有18.00%的用人单位表示非常满意，总体满意率达到99.28%。在学校毕业生人才质量与社会用人单位对人才的实际需求方面，用人单位对我校毕业生的解决实际问题能力、创新能力和适应能力寄予了较高期望。

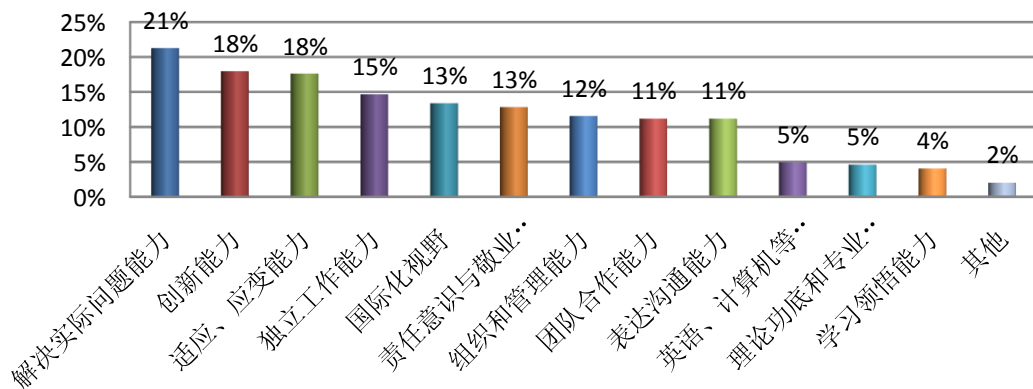


图8 2011年用人单位对同济大学毕业生与社会需求差距评价

(2) 80%的用人单位认为同济大学毕业生的优势在于理论功底和专业技能；另有38%的用人单位认为学习领悟能力突出是同济大学毕业生的另一大优势。

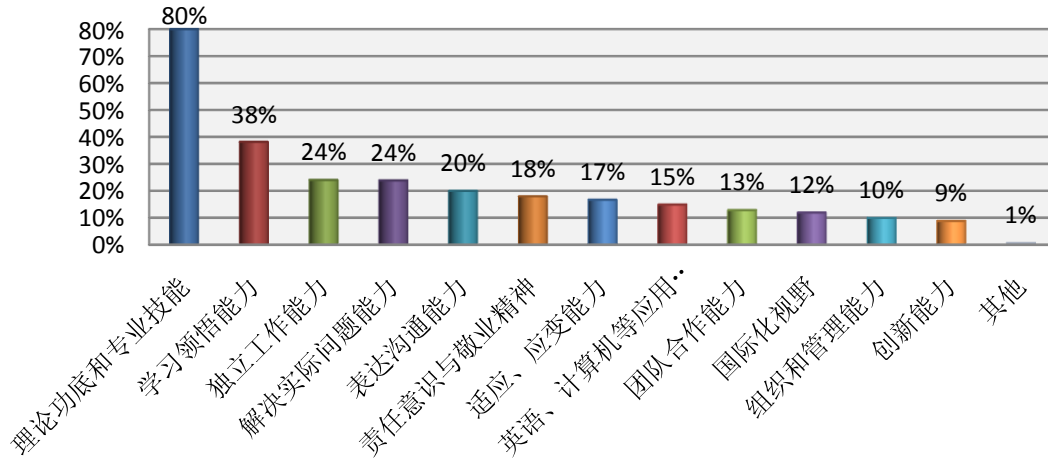


图9 2011年用人单位对同济大学毕业生优势的评价

(3) 71.01%的用人单位对2011届毕业生的综合为“比较好”，27.34%的用人单位表示“非常好”，超过98%的用人单位对学校毕业生的综合素养给与高度评价和认可。

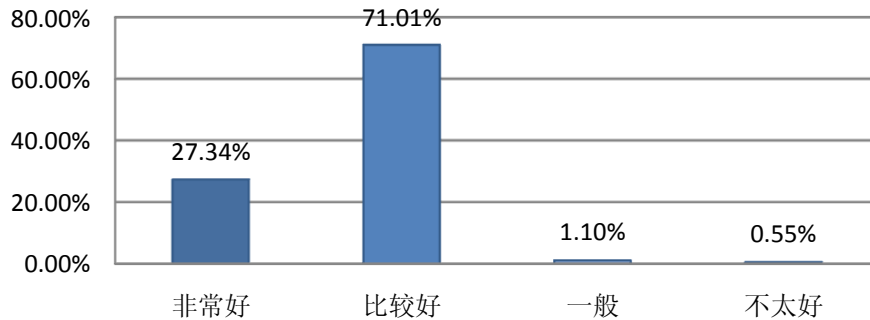


图10 用人单位对2011届同济大学毕业生综合素养评价统计

4.4 质量保证体系运行

学校自2005年全面实施本科教学质量保证体系起，坚持以4种监督为抓手的教育教学质量保证体系，按照“检查—反馈—建设—改进—检查”的运行机制，将工作的重点放在质量的评价、反馈、改进和跟踪上。

1. 日常监督

2011年9月调整成立了由158名专家组成的“同济大学第二届教学质量督导专



家库”，通过随机、指定、专项三种方式对课堂教学质量进行监督和指导。经过几年对课堂教学质量的监督，学校“督导听课检查”工作重点已从最初的督促教学秩序和教学质量，提升到对教师的教学能力的督促、引导和建议，并对学校、学院（系）教学管理提出建议。

表 9 同济大学 2011 年校督导听课情况统计（本科）

时间	学校督导 听本科课	占当学期 开课比例	正教授		副教授	
			优秀率	优良率	优秀率	优良率
2010-2011 (二)	733 人次	22.3%	79.22%	99.35%	44.84%	93.65%
2011-2012 (一)	1155 人次	29.71%	81.71%	97.71%	61.02%	96.61%

2. 定点监督

结合学校课程建设计划，2011 年度开展了“卓越课程”和“双语（全英语）课程”质量的定点监督。统计分析显示，学校的“卓越课程”课堂教学总体较好，教师们倾注了大量的时间与精力，在教学环节组织、教材选用、课件建设、团队建设、讲课水平、考核方式、教学改革与创新、实践能力培养，都达到了“优”的水平，起到了示范性的作用。在对“双语（全英语）课程”的检查，发现本科生由于语言水平不一致，特别是专业语言功底不够，在听课和互动方面很难马上实现全英文教学，应该循序渐进、逐步提高讲课、互动时英语比重，从双语逐渐过渡到全英语。

3. 定期监督

2011 年 5 月建筑学专业接受住房与城乡建设部的专业复评，受到专家组的肯定，通过复评。

4. 公众监督

2011 年，启动了“同济大学第一轮人才培养质量调查与评价”工作。对校友、用人单位、应届毕业的本科生和研究生，校内研究生导师和兄弟院校的研究生导师、在校生进行问卷调查，共收集了近 5600 份有效调查表，23 万多调查数据。发布了《同济大学第一轮人才培养质量调查与评价总结报告》。此次调查数据显示，前 5 类调查者普遍对同济大学本科毕业生的基础理论知识、专业知识与技能，治学态度



与责任感、职业精神、学习领悟能力、解决实际问题能力、自主学习能力、独立工作能力等方面给予较高的评价；一、二年级的在校生普遍给予较高评价的项目主要有：我开始独立思考解决问题；我能适应学习生活环境的改变；和同学保持良好的关系，没有焦虑感和孤独感；能根据自身经济状况合理安排支出；以及能很快调节心态接受可能出现的各种落差感。

此次调查也反映出学校今后应该在学生的批判性思维、提出问题能力、创新能力、表达沟通能力和国际化视野等方面需要加强建设。

表 10 同济大学第一轮人才培养质量调查问卷回收情况统计

调查内容	有效问卷数
用人单位对同济毕业生的评价	583
研究生导师（校内）对同济本科毕业生的评价	105
研究生导师（校外）对同济本科毕业生的评价	80
校友（本科生）对学校人才培养工作的评价	105
应届毕业本科生对本科培养过程的评价	2556
应届毕业研究生对培养过程的评价	279
在校学生学习情况调查	1889

5. “检查-反馈-改进-建设-检查”质量监督机制

2010 年学校进行了第四次学院（系）本科教学评估后，2011 年 3 月对 28 个学院（系）书面反馈了的专家组关于各院（系）本科教学质量保证体系的运行情况和各专业（专业方向）的评估意见和评估结论，并与 28 个学院（系）的分管领导逐个交换意见。

在每学期听课检查总结后，坚持将督导推荐的“课堂教学有特色的课程及教学特点”进行公示，张贴在各学生宿舍、教学楼及学生选课网上，向广大同学和教师宣传，同时接受教师和同学的监督；将督导评价认为教学效果不理想的课程及教学不足处反馈至相关学院（系），由学院（系）督促教师注意改进；将听课检查总结的部分督导的文字意见和建议挂在网上以引导教师改进教学方法。督导推荐的“课堂



教学有特色的课程”2010-2011（二）学期为65门、2011-2012（一）学期为88门。

2011年10月发布了《2010年同济大学校内本科教学质量保证工作年度报告》，总结了学校本科教学质量保证体系运行的基本状况，分析了我校本科教学质量保证工作的主要问题及对策建议，展现了40个本科教学质量保证工作机构的本科教学质量保证工作情况和特色。

对“同济大学第一轮人才培养质量调查与评价”的各类调查对象的评价情况按学院、学科、专业分别统计后进行反馈，为学校、学院、学科、专业改进和提高教育教学质量提供参考依据。



五、結語

本報告是同濟大學 2011 年本科教學質量報告，希望向社會如實、全面地反映學校在提高本科生教學質量方面所做的各項努力和本科教學質量現狀。

1. 學校本科教育教學的特色與經驗

(1) 學校長期以來堅持貫徹辦學方針中“本科教育是立校之本”的基本原則，校黨委常務委員會、校長辦公會定期研究本科教育，各種辦學資源優先滿足本科教育，制定政策優先考慮本科教育，各項工作綜合協調服務本科教育，本科教育教學在各類考核與評估中具有“一票否決權”。

(2) 學校高度重視本科生實踐能力培養，將創新思維培養、理論知識學習與實踐能力提升緊密結合，在校內擴大學生創新基地建設，在校外加強與企業和社會各界合作，建設各類實習實踐基地，讓學生在實踐中成長成才。

(3) 學校高度重視本科生國際化教育，積極培養本科生擴大國際視野，本科生國際化合作培養項目眾多、覆蓋面廣，合作層次與水平不斷提升，合作效果日益顯現。

2. 學校本科教育教學的主要問題與對策

對 2010 年本科教學質量年度報告中提到的“知識灌輸仍是主要方式、學生的能力培養存在一定不足、創新意識受到較大束縛”的問題，2011 年學校通過加快推進教育教學方式改革、小班化教學以及“卓越課程行動計劃”等，加強教學方式方法的改革，培養學生創新意識。但目前學校的本科教育教學中還存在一些主要問題有待解決。

(1) 教師對本科生教育教學的投入尚嫌不足，小部分教師的教學水平與能力有待提高。學校擬在政策上進一步加強引導，加強教學團隊、教研室等基層教學組織建設，建立專業建設和核心課程責任教授制度，加強學校教師培訓中心建設，促進教師對本科教育的投入，提高教師教學水平。

(2) 學生創新能力有待進一步提升。學校擬大力推進育人模式改革、教學方式改革和評價方式改革，建設課堂內外、校園內外更加緊密融合的创新育人環境，從



文化氛圍和硬件設施建設兩方面入手，爭取在若干年內取得顯著成效。

同濟大學校長裴鋼院士曾多次寄語本科生新生及廣大家長：“選擇同濟，就是選擇放心！”我們將秉承諾言，同舟共濟，共育卓越人才！

同濟大學

2012年10月