

# 专业精英 社会栋梁

——同济大学 2013 学年学位与研究生教育质量报告



同济大学

二〇一四年十月

# 目录

前言 .....	II
一、研究生教育基本情况.....	1
1. 培养目标.....	1
2. 学科设置.....	2
二、年度基本状态数据.....	4
1. 招生与生源.....	4
2. 在校生情况.....	6
3. 毕业生情况.....	7
4. 导师队伍规模及结构.....	11
5. 培养过程.....	13
6. 学科建设规划与执行情况.....	15
7. 国际交流与合作.....	15
8. 资源保障.....	17
三、工作特色及成效.....	18
1. 贯通式培养方案修订.....	18
2. 可持续发展大学建设.....	19
3. 博士生海外学习、交流.....	20
4. 教学与科研成果.....	21
5. 社会服务、论坛竞赛、社团活动.....	22
四、研究生教育质量保证体系的建设和运行.....	23
1. 质量保障制度建设及成效.....	23
2. 教育管理与服务举措.....	32
3. 信息化系统建设.....	33
五、改革与发展思路.....	33

# 前言

根据上海市学位委员会要求，我校将继续向公众公布《同济大学 2013 学年学位与研究生教育质量报告》，为社会各界搭建一个全面、客观以及准确认识与了解同济大学学位与研究生教育发展情况的平台，主动接受社会的监督。

《同济大学 2013 学年学位与研究生教育质量报告》是对过去一年研究生教育培养工作的全面梳理和总结。在本年度报告中，主要以“推进培养模式改革”和“完善研究生教育质量保证体系”为着力点，既明确了保证研究生培养质量的基本规律，又指出研究生教育的培养模式应适应经济建设和社会发展的需求，从而为国家提供创新型高层次专门人才。

首先是积极推进培养模式改革。通过研究生教育基本状态数据这一方面，详细说明学校针对学术型与专业型研究生分别制定不同的培养方案，前者以高水平科研能力为重点，后者以职业需求、实践能力培养为导向，保证研究生人才培养目标的实现。同时，通过培养特色及成效这一方面，向社会展示同济大学根据人才多样化需求、研究生个性化特点制定的创新培养机制，例如贯通式培养方案的修订，形成一套创新完善的研究生培养体制机制。

其次是完善研究生教育质量保证体系。同济大学自 2009 年全面实施研究生教育质量保证体系以来，对研究生教育的各个方面和全过程实行有效地监控、分析与改进，其中包括对研究生“进校时—在校中—毕业时—毕业后”4 个阶段开展长期跟踪调查，所积累的海量调查结果都涵盖在本报告的核心数据中。同时，基于研究生教育管理系统和一体化教务系统的建立与完善，使研究生教育质量保证体系的运行实现信息化、动态化、持续性的管理。

希望社会公众通过这份报告，不吝向同济大学研究生人才培养工作提出宝贵的意见，监督同济大学研究生教育质量，促进学校研究生教育质量持续改进，为创新型国家人力资源输送和配置多做贡献。

同济大学

2014 年 10 月

# 一、研究生教育基本情况

## 1. 培养目标

学校坚持面向全球未来发展趋势和国家重大需求，立足自身办学传统与特色，在“建设以可持续发展为导向的世界一流大学”的使命和愿景指引下，确立其人才培养目标是“引领可持续发展的专业精英与社会栋梁”。学校确立的人才培养目标，传承办学历史、体现国家需求、立足学校特色、面向未来发展。

学校人才培养目标的内涵是：“精英”代表学生的水平、能力和素养，“专业精英”反映与行业、专业的紧密结合；“社会栋梁”代表学生的社会责任感和与国家、人类命运休戚相关的历史使命感。“引领可持续发展的专业精英与社会栋梁”具有以下五方面的鲜明特征：（1）扎实基础：具有厚重的科学基础和人文素养；（2）实践能力：具有较强的动手能力和解决实际问题的能力；（3）创新思维：具有创新思维、创业意识和创新能力；（4）国际视野：具有全球意识、跨文化交流、通晓国际规则、参与国际合作与竞争的能力；（5）社会责任：具有可持续发展理念、高度社会责任感和历史使命感的领军人才。

2013 学年，学校深入探讨研究生培养的基本思想，完善了以学术创新能力、职业创新能力为导向的硕士教育和拔尖创新的博士教育的总体定位，落实了基本的实施策略，即以博士教育高端引领，本科、硕士、博士各层次高效贯通，形成“好学生、好教师、好机制”良性互动的卓越人才培养新格局，以创新人才培养为基点，统筹规划，整体推进，切实提高学校人才培养质量。在此基础上完善了研究生培养的具体目标，即：

博士：科学家及行业精英。

掌握坚实宽广的基础理论和系统深入的专门知识，能独立地、创造性地从事科学研究工作，具有较强的创新能力与国际视野，能熟练地进行国际学术交流，具有良好的协调能力与领导能力。

学术型硕士：良好学术素养的高层次专门人才。

掌握坚实的基础理论和系统的专业知识，具有从事科学研究和独立解决实际问题的能力，具有应用外语开展学术研究和学术交流的基本能力，具有一定的创新能力和较强的继续学习能力，具有良好的协调与组织能力。

专业型硕士：良好专业素养的高层次应用型专门人才。

掌握坚实的基础理论和系统的专业知识、具有较强的解决实际问题的能力和一定的创新能力，能够承担专业技术或管理工作、具有良好的理论和职业素养，熟练地掌握一门外国语。

## 2. 学科设置

### (1) 学术型学位学科点

学校目前有一级学科博士学位授权点 28 个，仅有二级学科博士学位授权点的一级学科 3 个，涉及 8 个学科门类；一级学科硕士学位授权点 49 个，仅有二级学科硕士学位授权点的一级学科 6 个。

博士、硕士学位授权点学科覆盖哲学、经济学、法学、教育学、文学、理学、工学、医学、管理学、艺术学等 10 大学科门类。

### (2) 专业型学位学科点

学校有专业学位博士授权点 3 个；专业学位硕士授权点 17 个，其中：工程专业学位硕士点包括 26 个工程领域。

学校目前设立的 17 大类专业型学位（专业学位）点为：金融、法律、教育、汉语国际教育、翻译、建筑学、工程硕士和博士、城市规划、风景园林、临床医学、口腔医学硕士和博士、护理、工商管理（MBA、EMBA）、公共管理、会计、工程管理、艺术。

### (3) 重点学科建设情况

#### 1) 国家级重点学科

全校共有 3 个国家重点一级学科，7 个国家重点二级学科，3 个国家培育重点学科。

国家一级：土木工程、建筑学（建筑学、城乡规划学、风景园林学）和交通运输工程；

国家二级：海洋地质、工程力学、材料学、机械设计及理论、控制理论与控制工程、大地测量学与测量工程、环境工程；

国家培育：基础数学、凝聚态物理、车辆工程。

## 2) 上海市重点学科

全校共有上海市重点学科第一批 9 个、第二批 10 个。

第一批 9 个：桥梁工程、海洋地质、岩土工程、建筑学（城市规划与设计、建筑设计及其理论）、道路与铁道工程、结构工程、材料学、环境工程、机械设计及其理论（含车辆工程）；

第二批 10 个：建筑设计及其理论、建筑历史与理论、控制理论与控制工程、固体力学、管理科学与工程、车辆工程、防灾减灾工程及防护工程、地质工程、内科学（心血管病）、外国哲学。

## 3) 上海市高校一流学科

全校共有上海市高校一流学科 17 个，其中 A 类 3 个、B 类 14 个。

A 类 3 个：土木工程、建筑学（城乡规划、风景园林）、环境科学与工程。

B 类 14 个：交通运输工程、海洋科学、机械工程、控制科学与工程、测绘科学与技术、材料科学与工程、力学、数学、物理、生物学、临床医学、管理科学与工程、计算机科学与技术、哲学。

## (4) 学科评估水平

教育部学位与研究生教育发展中心发布的 2012 年学科评估结果如下：

第一档学科 2 个：土木工程、环境科学与工程；

第二档学科 5 个：计算机科学与技术、建筑学、城乡规划学、风景园林学、管理科学与工程；

第三档学科 7 个：马克思主义理论、物理学、海洋科学、机械工程、控制科学与工程、交通运输工程、设计学；

第四档学科 9 个：应用经济学、外国语言文学、数学、生物学、材料科学与工程、测绘科学与技术、软件工程、工商管理、公共管理。

第五档学科 4 个：法学、化学、动力工程及工程热物理、口腔医学。

## (5) 学士学位授权专业情况

### 1) 学士学位授权专业数量及结构

2013 学年，本校学士学位授权专业分为 9 大门类，79 个专业。详见附表 1。

### 2) 第二学士学位授予情况

本学年度，软件工程（二年制）专业获国家认可开展第二学士学位；法学专

业获学校认可开展第二学士学位。

## 二、年度基本状态数据

### 1. 招生与生源

#### (1) 博士生

教育部、国家发展改革委员会下达我校 2014 年博士研究生招生名额 903 名（含联合培养 39 名、对口支援 11 名、少数民族高层次骨干人才计划 4 名），另有 1 名招生计划下达在联合培养的科研机构计划数中，实际招生规模为 904 名。

在录取的 904 名考生中，按选拔方式分为：普通招考（不含资格审核制）409 人，资格审核制 115 人，硕博连读 117 人，直接攻博 263 人（如下图 1）。2014 年录取博士生中按硕士毕业学校和本科毕业学校统计情况详见附表 2。

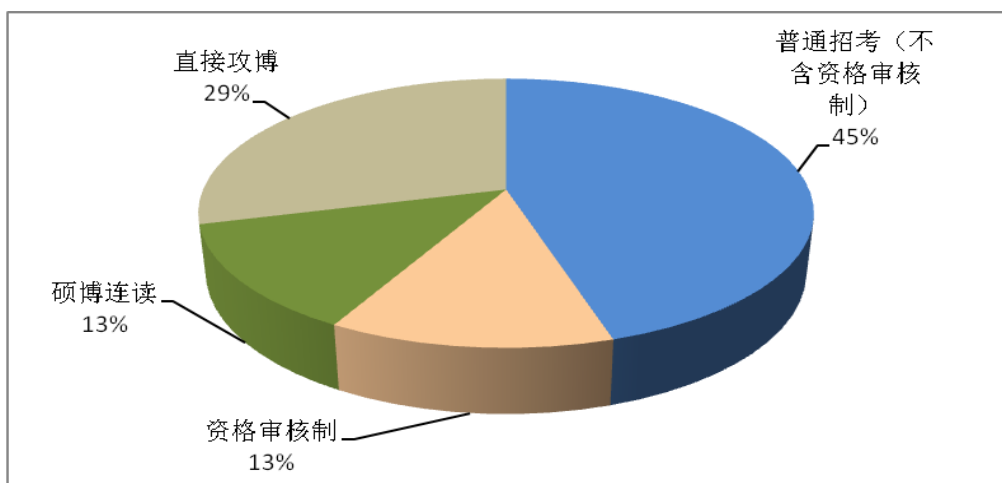


图 1 2014 年录取博士生中按选拔方式统计情况

#### (2) 硕士生

2014 年教育部下达我校硕士研究生的招生规模为 4250 名（含少数民族高层次骨干人才计划 35 名和单独考试计划 60 名），其中学术型 2200 名，专业学位 2050 名。我校 2014 年硕士研究生招生的选拔方式有全国统考（含管理类联考和法硕联考）、推荐免试和单独考试三种。

2014 年我校最终录取纳入奖助体系的硕士研究生共 3311 名（含 103 名住院医师），其中，推荐免试录取 1268 人，占总人数的 38.3%。3311 名硕士研究生

中，学术型 1916 名，占 57.9%；专业型 1395 名，占 42.1%。

2014 年录取学术型硕士生中按本科毕业学校统计情况见下图 2（按一级学科门类统计情况详见附表 3）。2014 年录取专业型硕士生中按本科毕业学校统计情况见下图 3（按专业学位门类统计情况详见附表 4）。

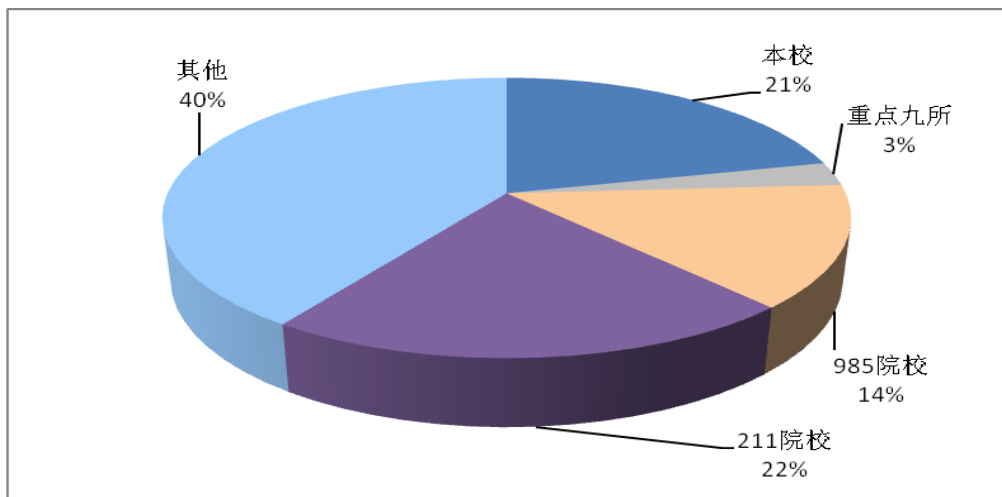


图 2 2014 年录取学术型硕士生中按本科毕业学校统计情况

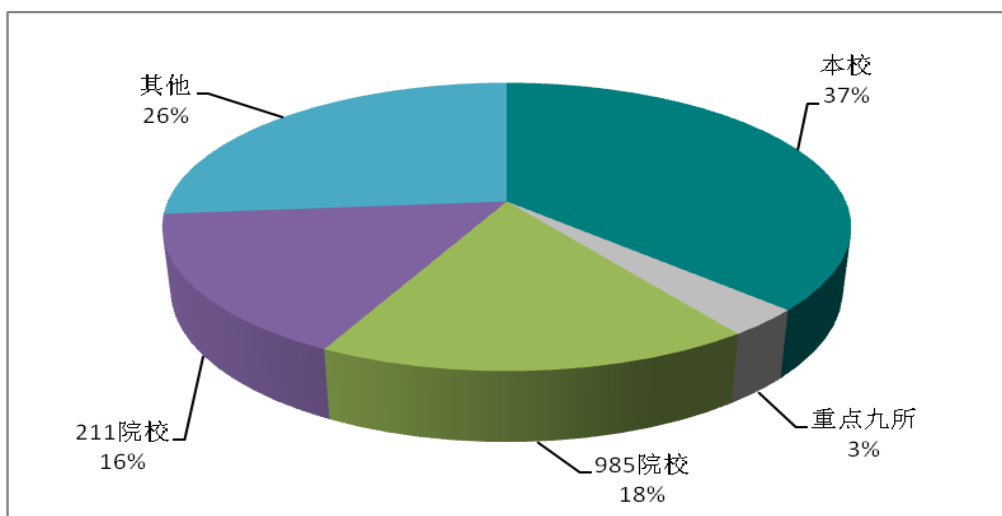


图 3 2014 年录取专业型硕士生中按本科毕业学校统计情况

### （3）单独备案收费专业学位研究生

2013 年我校单独备案收费制专业学位研究生报考人数为 7176 名，录取 3463 名，报录比为 2.07:1。其中：在职人员攻读硕士学位全国联考报名 3265 名，录取 1431 名，报录比为 2.28:1；全国研究生入学统一考试报名 2573 名，录取 888 名，报录比为 2.89:1；自主招生考试报名 1338 名，录取 1234 名，报录比为 1.08:1。录取 3463 名考生按入学前毕业院校分类统计情况见下图 4。



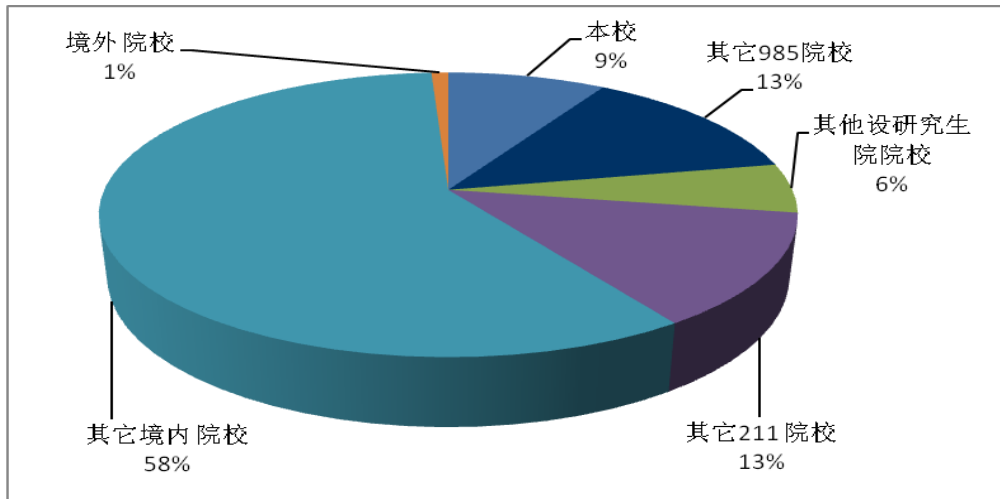


图4 2013年录取单独备案收费专业学位研究生按入学前毕业院校统计情况

按照入学方式分类的各学位类别的招生计划数、实际录取人数、实际报到人数、第一志愿录取人数、复试分数线、录取推免生人数等统计情况见附表5。

## 2. 在校生情况

### (1) 在校研究生数

#### 1) 博士生

截至2014年8月31日，全日制双证博士研究生共4708名（详见附表6）；单证博士研究生共144名（详见附表7）。

#### 2) 硕士生

截至2014年8月31日，全日制双证硕士研究生共11054名（详见附表8）；单独备案收费专业学位硕士研究生共16038名（详见附表9）。

### (2) 研究生与本科生比

截至2014年8月31日，在校研究生数共31944名，在校全日制本科生数共18005名，研究生与本科生比为1.77:1。

### (3) 攻读学位的留学生人数

截至2014年8月31日，攻读学位硕士留学生共448名（详见附表10）；攻读学位博士留学生共90名（详见附表11）；攻读学位在职硕士留学生共55名（详见附表12）。

### (4) 研究生退学人数

本学年研究生退学共 39 名，其中博士 23 人，硕士 16 人（详见附表 13）。

### 3. 毕业生情况<sup>[1]</sup>

#### (1) 学位授予情况

##### 1) 学位授予人数

2013-2014 学年，同济大学共授予博士学位 614 人，其中学术型学位 598 人、专业学位 16 人（详见附表 14）；共授予硕士学位 5843 人，其中学术型学位 2493 人、专业学位 3350 人（详见附表 15）。

##### 2) 如期取得学位率

2013-2014 学年，我校拟授博士学位 614 人，如期取得学位 132 人，如期取得学位率 21.5%（详见附表 16）；拟授学术型硕士学位 2493 人，如期取得学位 2220 人，如期取得学位率 89%（详见附表 17）；拟授专业硕士学位 3350 人，如期取得学位 1801 人，如期取得学位率 53.8%（详见附表 18）。

##### 3) 学习年限

###### ① 博士生

本学年博士生学习年限总体情况如下图 5（按一级学科、专业学位类别分别统计详见附表 19）。

---

#### [1] 【说明】

① 学制说明：同济大学博士生、硕博连读生（博士阶段）学制为 3 年，直接攻博研究生学制为 4.5 年或 5 年；学术型硕士研究生学制为 2.5 年或 3 年；全日制专业学位硕士研究生学制为 2 至 3 年。

② 计算说明：此报告中“学习年限”的计算方式统一为取得学位年份减去入学年份。

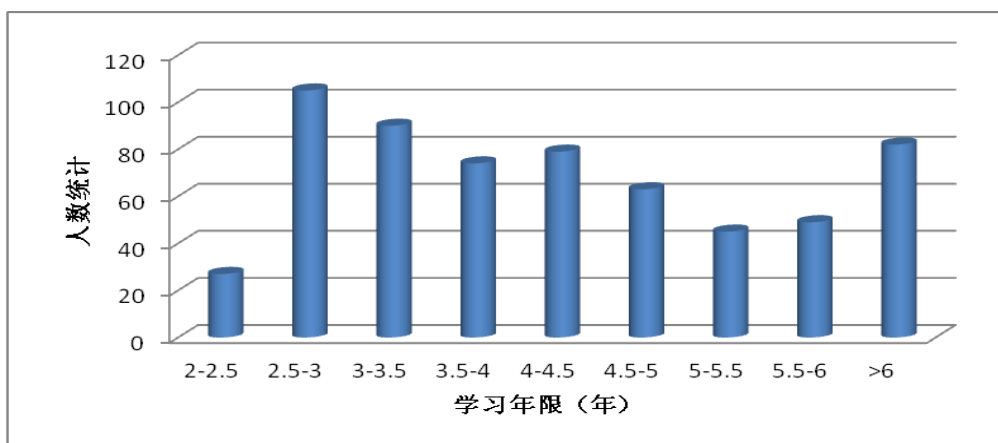


图5 本学年博士生学习年限总体情况

②硕士生（学术型学位）

本学年学术型硕士生学习年限总体情况如下图6（按一级学科、专业学位类别分别统计详见附表20）。

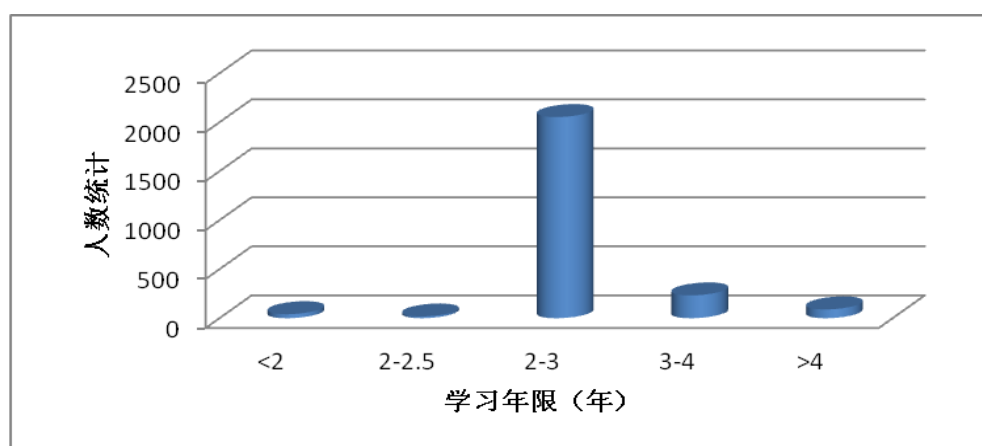


图6 本学年学术型硕士生学习年限总体情况

③硕士生（专业学位）

本学年专业学位硕士生学习年限总体情况如下图7（按一级学科、专业学位类别分别统计详见附表21）。

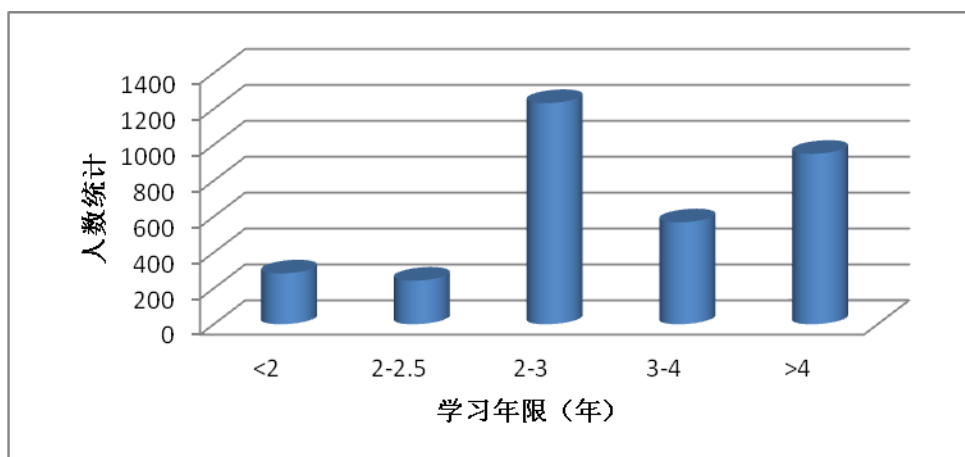


图 7 本学年专业型硕士生学习年限总体情况

【注：学习年限大于学制年限的学生类型主要包括：① 七年制医学类本硕连读生；② 博转硕士生；③ 答辩完成但暂未达到申请学位要求的硕士生。】

#### 4) 学位论文盲审

##### ① 硕士参加盲审人数

2013-2014 学年，硕士参加上海市双盲抽检 5496 人，在此期间授予学位人数 5843 人【说明：授予学位时间和抽检时间有间隔，故抽检人数和授予学位人数不一致】（详见附表 22）。

##### ② 博士参加盲审人数

2013-2014 学年，博士参加上海市双盲抽检 612 人（详见附表 23）。

#### 5) 学位论文抽检数及异议篇次

2013-2014 学年，同济大学博士学位论文抽检 90 篇，被异议 1 篇；硕士学位论文抽检 793 篇，被异议 18 篇。

#### 6) 撤销学位人数

本学年无撤销学位学生。

### (2) 研究生科研成果

#### 1) 论文发表数

614 位博士毕业生申请学位时共发表学术论文 2169 篇，人均 3.5 篇（详见附表 24）。

#### 2) 核心期刊论文发表数

人文社科类博士生 142 人，发表 CSSCI 论文 169 篇，人均 1.2 篇；理工医类博士生 472 人，发表 EI、SCI 论文共 1129 篇，人均 2.4 篇。

### 3) 科研获奖

2013-2014 学年，本校博士生共获专利 16 项。

#### (3) 优秀学位论文

2013-2014 学年，同济大学获得全国优秀博士学位论文提名论文 3 篇，获得上海市优秀博士学位论文 10 篇、优秀硕士学位论文 14 篇。学校评选出校优秀博士学位论文 32 篇。

#### (4) 就业情况

2013 届研究生共毕业 4709 人，其中，硕士生 4091 人，博士生 618 人，就业率分别为 97.71% 和 95.15%。高就业率一方面反映出社会对学校人才培养的认同，同时也体现了同济大学学科布局上与社会需求的紧密关联。

##### 1) 毕业研究生签约率

我校 2013 届毕业研究生总体签约率为 95.48%，总体就业率为 97.20%。其中博士总体签约率为 94.34%，总体就业率为 95.15%（详见附表 25）；学术型硕士总体签约率为 94.57%，总体就业率为 96.70%（详见附表 26）；专业学位硕士生总体签约率为 97.26%，总体就业率为 98.72%（详见附表 27）。

##### 2) 毕业研究生就业去向

表 1 2013 届毕业研究生就业去向统计表

	派遣	继续攻读学位	出境	待分	合同就业	灵活就业	定向委培	回省二分	国家地方项目	合计
硕士	3047	90	136	91	31	45	638	11	2	4091
博士	361	24	8	30	4	1	190	0	0	618

##### 3) 毕业生单位性质

毕业生在单位性质的选择上非常明显：59.46% 的博士生选择事业单位，其次是企业，占 35.32%；硕士生则首选企业，占 81.25%，其次是事业单位，占 12.08%；政府机关也是毕业生积极选择的就业单位，占博士生的 4.14% 和硕士生的 5.33%。

表 2 2013 届各学历毕业生就业单位性质分布统计表

单位性质	博士生	硕士生
政府机关	4.14%	5.33%
事业单位	59.46%	12.08%
企业单位	35.32%	81.25%
其他单位	1.08%	1.34%

## 4. 导师队伍规模及结构

### (1) 导师队伍

2013-2014 学年，同济大学博导总人数为 1052 人（详见附表 28）；硕导总人数为 1253 人（详见附表 29）。专业学位博导总人数为 120 人，其中，为纯专业学位博导的是 39 人，其他 81 人既是专业学位博导，也是学术型学位博导（详见附表 30）；专业学位硕导为仅招专业学位的硕导，共 10 位导师（详见附表 31）。

### (2) 研究生生师比

2013-2014 学年，我校博士总体生师比为 3.7:1（详见附表 32）；硕士生总体生师比为 3.9:1（详见附表 33）。

### (3) 导师队伍结构

2013-2014 学年，学校导师共计 3599 人，其中具有海外学历者的导师比例为 9.6%。

#### 1) 年龄结构

博导包含学术型博导 1052 人、专业型博导 39 人、兼职博导 154 人，总计 1245 人。1245 名博士研究生导师按照年龄结构划分：45 岁及以下 361 名，占 29.0%；46-55 岁及以下 632 名，占 50.8%；56 岁及以上 252 名，占 20.2%。

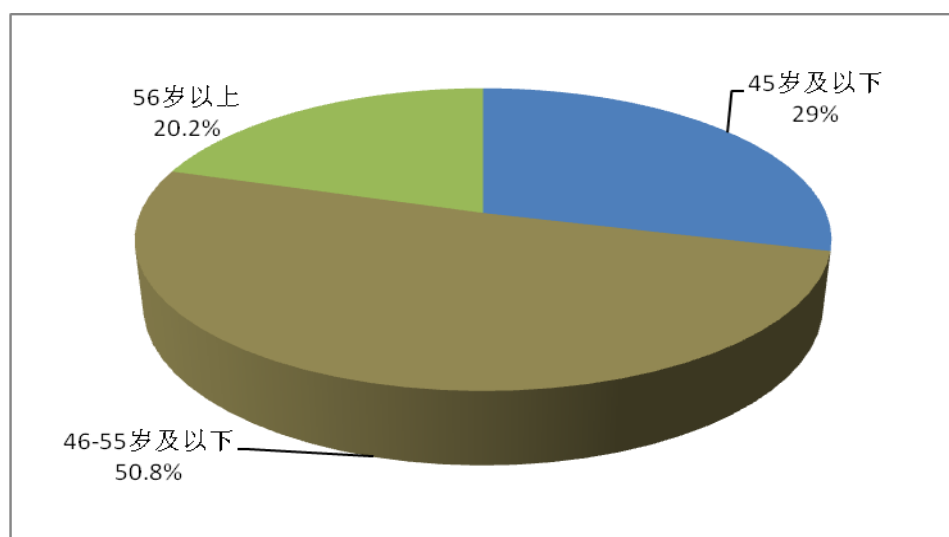


图 8 博士研究生导师按年龄结构分布图

硕导包含学术型硕导 2289 人、专业型硕导 10 人、高等研究院硕导 55 人，总计 2354 人。2354 名硕士研究生导师按照年龄结构划分：45 岁及以下 1123 名，

占 47.7%；46-55 岁及以下 973 名，占 41.3%；56 岁及以上 258 名，占 11.0%。

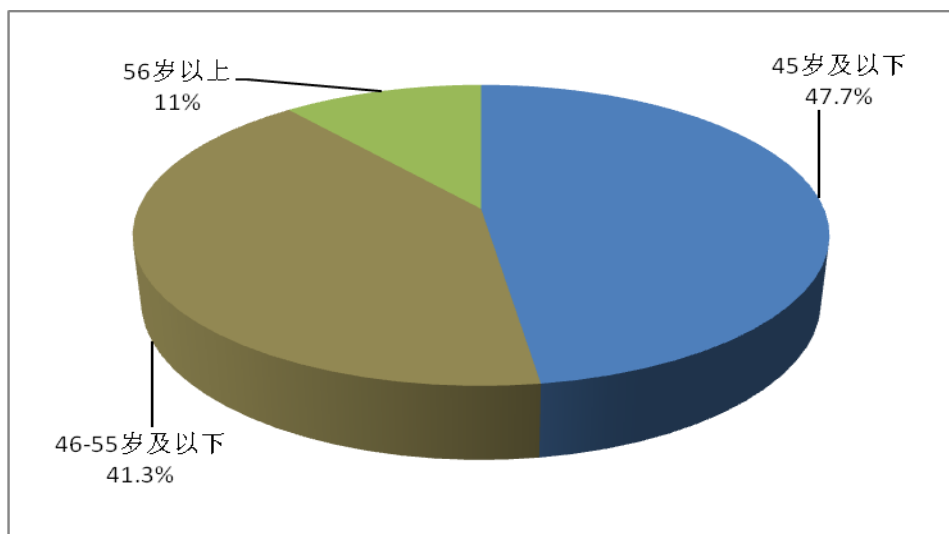


图 9 硕士研究生导师按年龄结构分布图

## 2) 职称结构

1245 名博士研究生导师按照职称分：正高级职称 1098 人，占总数 88.2%；副高级职称 147 人，占总数 11.8%。

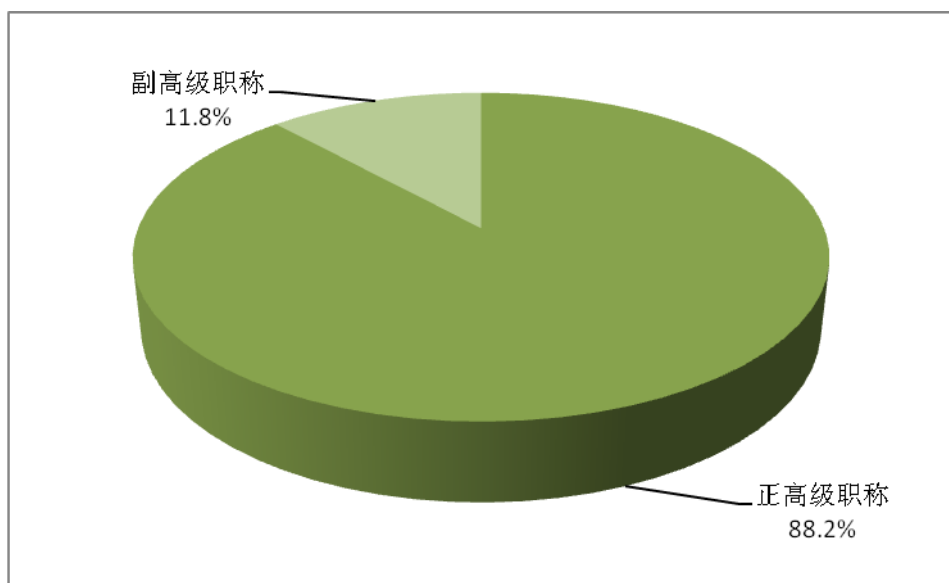


图 10 博士研究生导师按职称结构分布图

2354 名硕士研究生导师按照职称分：正高级职称 1101 人，占总数 46.8%；副高级职称 1030 人，占总数 43.7%；中级职称 223 人，占总数 9.5%。

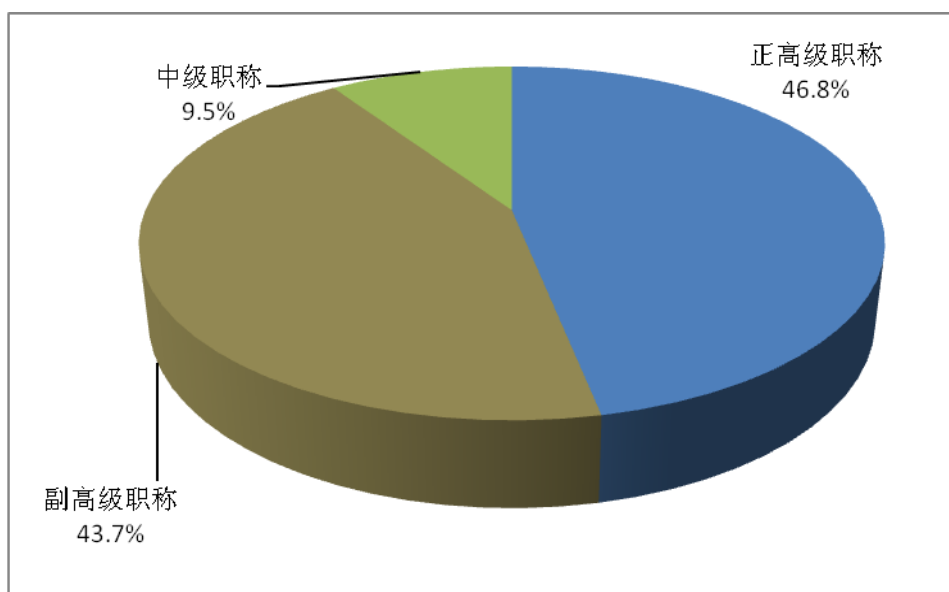


图 11 硕士研究生导师按职称结构分布图

#### (4) 兼职导师

我校共聘有兼职博士生导师 154 人，不聘请兼职硕士生导师。兼职博士生导师均为兼职教授、讲座教授、讲座研究员。

## 5. 培养过程

#### (1) 课程建设情况

2013-2014 学年共计开设研究生课程 2940 门，其中硕士课程 2272 门，博士课程 668 门。在所有开设课程中，公共课程共计 414 门，专业课程共计 2526 门。研究生课程原则上均由具有副高及以上职称的教师主讲。

#### (2) 教育创新计划实施及成效

##### 1) 研究生教育创新计划项目数

2013-2014 学年，我校共计 7 项研究生教育创新计划项目获上海市学位委员会办公室批准实施，详见表 3。

表 3 2013-2014 学年我校研究生教育创新计划项目获批名单

序号	获批时间	项目类别	项目名称	备注
1	2013 年（第二批）	学位点建设培育	全科医学硕士点建设	2012 年立项，2013 年继续支持
2			培养卓越口腔医学人才的博士点建设	
3			可持续设计创新硕士点建设	
4		交叉学科人才培养	同济大学可持续发展交叉学科平台建设	



序号	获批时间	项目类别	项目名称	备注
5	2014年（第一批）	暑期学校	2014年上海“信息服务与智能计算”研究生暑期学校	2014年组织开展
6		学术论坛	2014年上海“机械工程、热能工程”研究生学术论坛	
7		学术论坛	2014年上海“金经昌中国城乡规划”研究生学术论坛	

## 2) 开展市级及以上学术论坛情况

2013年9月6—17日，由上海市教委主办、我校设计创意学院承办的《Agumented Environment 数字环境增延和互动工作坊》学术论坛顺利举办。论坛内容包括为期10天的工作坊和为期1天国际论坛两个部分，共有18名专家进行了主旨发言，100多名来自长三角地区的研究生参与了论坛活动。

## 3) 开展校级学术论坛情况

学校坚持多年通过举办“博思”论坛提升研究生学术创新热情和意识，2013-2014学年共组织举办了2场校级论坛和16场院（系）分论坛，进一步促进了不同学科之间的交叉融合。

另外，学校通过校研究生会还组织了包括创业者沙龙、卓越研究生学术经验分享沙龙、创业课堂校园巡讲、组织管理论坛、卓越人才创新思维、嘉园讲坛等在内的8场学校层面的学术讲座，参与的研究生近千人。

## 4) 开展研究生暑期学校情况

在2013年7月22日至8月2日期间，由上海市教委主办、我校数学系承办的2013年上海市国际研究生“金融数学与统计”暑期学校顺利举办。暑期学校聘请了国内、国际多名金融数学与统计学领域的知名专家，80名来自全国各地多所高校、法国、德国和美国的国际学员青年教师参加了暑期学校的课程。整个暑期学校活动安排有序，授课内容丰富，学员收益颇多，较好地促进了学术交流，开阔了国际视野，达到了预期目的。

在2014年7月7日至7月21日期间，另一场暑期学校也在上海市教委主办、我校电子与信息工程学院承办下，顺利开展。本次暑期学校以“信息服务与智能计算”为主题，历时两周，极大地增长了学员的知识面，开阔了学员的视野，同时也发挥了同济大学计算机科学与技术学科的优势，推动了计算机科学与技术学科的发展，取得了良好效果。

## 6. 学科建设规划与执行情况

学校设立学位评定委员会，按学科大类和学科特色，分设 17 个学位评定分委员会。以一级学科为单位设有 48 个学科委员会，以专业学位类型设有 10 个专业学位教育指导委员会，工程硕士领域设有 18 个工程硕士领域教育指导委员会。

## 7. 国际交流与合作

硕士生培养国际合作包括双学位联合培养、学期交流、国际会议以及暑期学校、联合课程、国际实习；博士生层面的国际合作与交流包括 CSC 联合培养项目、短期访学以及国际会议。

### (1) 硕士生交流

#### 1) 中外联合培养双学位

截止到 2014 年 8 月 31 日，我校与海外（境外）共 68 所大学签署了 92 个联合培养双学位硕士研究生协议，基本覆盖学校所有学科、专业。合作学校主要集中于德国、法国、意大利、比利时、美国、瑞典、芬兰、西班牙等国家。2013 年派出的联培双学位硕士研究生已达 350 多名，其中，29 名联合培养双学位硕士研究生被国家留学基金委“2013 年国家公派硕士研究生项目”录取，获得一次往返机票及 3-12 个月的生活费资助。2013 年接受的联合培养双学位硕士留学研究生 171 名。

#### 2) 学分互换交流、非学分互换短期学术交流

2013 学年学校分别派出 136 名和 279 名硕士研究生赴海外参加学分互换交流、非学分互换短期学术交流。

#### 3) 国际会议、暑期学校与国际实习项目

同一学年，学校共派出 190 名硕士生赴国外参加国际学术会议，其中 33 人由研究生院国际学术会议奖励基金资助。同时，分别有 82 名和 20 名硕士生参加暑期学校、国际实习项目。

### (2) 博士生交流

#### 1) 国家建设高水平大学公派研究生项目

2013 学年国家建设高水平大学公派研究生项目中，国家留学基金委录取我校

122 人，其中，联合培养博士研究生 82 人，攻读博士学位研究生 40 人。据统计，我校被录取人的留学目的国家集中在美、德、英、法、日等国家；留学接收院校主要是世界一流大学和科研院所，包括哈佛、剑桥、早稻田等世界著名大学；留学专业则涵盖了该项目重点支持的各个关键领域和战略领域。

### 2) 博士研究生短期出国访学

同一学年，共有 127 名在读博士生短期出国访学，其中 46 名获得研究生院短期出国访学奖励基金资助。访学院校有美国哈佛大学、美国加州理工大学、英国爱丁堡大学、美国西北大学、日本早稻田大学、德国慕尼黑大学、美国德克萨斯大学等，访学周期一般 1-3 个月。

### 3) 国际学术会议

学校共有 223 名在读全日制博士研究生出国参加国际学术会议，其中 76 位获得研究生院国际学术会议奖励基金资助。

这一学年，研究生国际交流比例大幅提升，我校在校全日制研究生参与境外访学交流人次达 1516 人次，其中，硕士生 1041 人次、博士生 475 人次，分别占 2013 学年相同层次全日制招生人数的 32%和 66.9%。（详见表 4）

表 4 2008-2013 年研究生出国境统计汇总表

类别	硕士生（全日制）				博士生（全日制）				合计 人次
	≤3 个月 (人次)	≥3 个月 (人次)	合计 (人次)	出国境比 例 (%)	≤3 个月 (人次)	≥3 个月 (人次)	合计 (人次)	出国境比 例 (%)	
2008 年	146	289	435	13.5%	81	122	203	28.5%	638
2009 年	188	309	497	15.5%	123	136	259	36.5%	756
2010 年	357	24	621	19.4%	147	144	291	40.9%	912
2011 年	549	334	883	26.7%	172	175	330	46.4%	1273
2012 年	440	528	968	29.3%	196	174	370	52.1%	1338
2013 年	482	559	1041	32%	279	196	475	66.9%	1516

### (3) 外籍教师

本年度，学校共有 198 名外籍教师为研究生上课以及担任指导教师。

## 8. 资源保障

### (1) 教育经费投入

#### 1) 研究生奖助学金资金总额

本年度投入各类研究生奖助学金资金总额共计约 2 亿元。其中，约 7523 万元用于全日制博士生培养，约 9282 万元用于全日制学术型硕士培养，剩余约 3631 万元用于全日制专业学位硕士培养。

#### 2) 导师出资资助研究生的金额总数

2013 年 9 月 1 日-2014 年 8 月 31 日，导师出资资助研究生总额达 7859 万元。

#### 3) 获各类奖学金研究生人数

学校继续通过各类奖学金对表现优秀的研究生进行奖励，本学年共有 1570 名研究生获得研究生国家奖学金、社会捐赠研究生奖学金、优秀研究生奖学金、优秀研究生干部奖学金等各类奖学金。其中有 487 名研究生获得研究生国家奖学金，651 名研究生分获 47 项校级社会捐赠研究生奖学金，215 名研究生获得优秀研究生奖学金，217 名研究生获得优秀研究生干部奖学金。

#### 4) 同济大学大学生国际交流奖助金

2013 年，学校从“985 三期”建设经费中共拨出 350 万元用于博士研究生短期访学及研究生参加国际学术会议资助。

另外，学校继续通过“大学生国际交流奖助金”对申请出国交流的贫困学生进行资助，共有 58 名研究生获得该奖助金，资助总金额达到 53.4 万元。有 7 名贫困研究生获得 2 项校级社会捐赠研究生助学金，总金额为 3.3 万元。

#### 5) 博士论文资助

学校第三阶段优博专项资金共计投入 75.15 万元。

### (2) 教学资源与条件

#### 1) 重点研究基地数

学校共有 36 个重点研究基地，其中国家级重点实验室 4 个，省部级重点实验室 11 个，国家级研究中心 2 个，省部级研究中心 9 个，校级重点实验室 1 个。各重点研究基地名称详见附表 34。

#### 2) 科研项目数及科研总经费

学校共有横向项目 1558 个，纵向项目 1490 个；横向科研经费共计投入 33285.23 万元，纵向科研经费共计投入 72886.48 万元。

### 3) 人才培养基地数

截至 2013 年底，学院层面与校外企事业单位签订建设协议的实习实践基地已超过 300 个，总共涉及 21 个学院以及 3800 多名研究生。此外，在 2013 年上海市专业学位研究生实践基地项目评选中，同济大学共有 9 个研究生实践基地入围。同济大学研究生院专门设置实践教育管理办公室，统筹、协调与推进学校研究生实践基地建设，为研究生实践教育提供了坚实保障。

## 三、工作特色及成效

切实贯彻学校“引领社会可持续发展的专业精英与社会栋梁”的人才培养目标，2013 学年研究生教育工作着力于贯通式培养方案修订、可持续大学建设和博士生海外学习、交流三方面，并在教学与科研成果、社会服务、论坛竞赛、社团活动等方面取得了显著的成效。

### 1. 贯通式培养方案修订

为适应研究生培养机制改革、促进学科建设、深化研究生教育改革、全面提高研究生的创新和实践能力，学校主动对现行的学历教育硕士、博士研究生培养方案（MBA、MPA、工程管理、法律硕士（非法学）以及软件工程硕士除外）进行全面修订，进一步完善贯通式培养方案，使其更能适应建设创新型国家和人力资源强国的需要。

贯通式培养模式是指将本科、硕士和博士三个阶段打通，统一安排课程学习、科研实践、考核管理、毕业论文，实施分阶段，多出口分流的动态人才培养模式。贯通式培养模式具体表现为以“4+M+3”为总体框架、多样化培养模式创新为抓手、整体全面提高学位与研究生教育质量为目的的研究生培养机制改革。“4”为以通识教育为基础的宽口径专业本科教育，“M”为分别以学术能力和职业能力为导向的硕士研究生教育，“3”为博士研究生教育。这一培养模式打破了原有的人才培养模式，使学生可以多级进入、互相转换，提高效率，扎实基础，具有一体化的专业知识，有利于其创新意识和创新能力的培养。同时，也是对国家

教育部“卓越工程师”计划的积极响应，在一定程度上使我校各类专业发展更加符合人才培养的内在规律和地质教育的科学内涵。

贯通式培养方案修订主要是通过考试科目、培养计划和课程体系等的调整 and 教学建设，以教务一体化系统为支撑，把卓越工程师计划提出的“知识、能力、人格”三方面的培养要求落到实处，实现课程学习与实践训练的整体贯通，培养学生更好的综合素质和面向未来的实践能力。整个培养体系和教学系统改革主要包括招生考试科目调整、专业学位培养方案调整、实践环节加强和专业学位毕业论文选题指导及评价指标体系研制。

如，土木工程学院修订本硕博一体化的培养方案，强调“本科重基础、重素质，硕士重专业、重素养，博士重学术、重独创”的阶段人才培养重点。以科学研究和工程实践成果为基础，以学术精湛、育人有方的名师和教学团队为保障，不断深化“卓越工程师教育培养计划”，在此基础上，构建了“共性基础+个性发展”的土木工程卓越人才培养体系，以课堂教学、实践创新、交流合作三个链条为横向培养轴，以本硕博一体化为纵向培养轴，夯实每一位同学在知识、能力和素质方面的共性发展基础；同时增强院内导师、校企导师、国际导师与学生间的近距离接触和个性化指导，大力提升学生的未来个性发展空间，确保培养出能够承担起历史重任的专业精英和社会栋梁。

再如，医学院一直秉承“精英教育”，2013年探索“分段要求、贯通培养、坚持标准、合理分流”的人才培养模式。培养有社会责任感，未来有能力解决疑难问题，能够引领学科发展，具有国际竞争力的高层次、国际化的拔尖创新医学人才。招收临床医学专业（贯通培养），每年30名。经过5年的临床本科学学习，通过阶段性考核、综合考核、科研考核及导师录取等环节后，合格学生可进入三年博士阶段培养体系学习。达到严格的临床医学博士专业学位毕业后，获得临床医学博士学位。学院培养的贯通拔尖创新人才，将在课程学习、临床实践、科研创新、国际交流等能力上体现出卓越的水平和发展潜质。

## 2. 可持续发展大学建设

为了提供与社会可持续发展相适应的科技支撑、人才支撑和文化支撑，学校把建设“可持续发展大学”作为内涵式发展的战略目标，形成鲜明的同济大学办

学特色，以优势学科为龙头，注重多学科交叉与集成创新，形成理论与政策、国际与文化、地球与环境、城市与生态、交通与能源、生命与健康等关联的可持续发展学科体系，努力将可持续发展理念和实践渗透到人才培养、科学研究、社会服务、文化传承创新以及校园建设与管理等各个领域，探索面向未来的可持续发展教育模式。

继开设《低碳能源与可持续发展城市》、《低碳建筑与人居环境》、《可持续发展与未来》3门面向全校本科生的可持续发展通识类核心课程以及正式开设跨学科可持续发展研究生辅修专业之后，2013年9月29日，学校首届“研究生可持续发展辅修专业”学员学成结业。该辅修专业以多学科的融合交叉为核心，一方面开设全球可持续发展前沿、绿色经济、资源与新能源综合、生态系统管理4门必修课程；另一方面，各专业学科又开设环境、绿色建筑、新能源、交通规划、农业生态、法律、国际关系、经济管理、设计创意与可持续发展的课程。通过系统的跨学科可持续发展专业教育，培养可持续发展尺度的创新思维能力。在圆满完成4门核心课程、4门专业课程的学习，以及结业论文的答辩之后，来自学校20个学院和研究院的百余名研究生获得了该校“可持续发展辅修专业”结业证书。当天，新一届研究生可持续发展辅修专业同时开学，287名新学员来自学校29个学院和研究院，较去年增加百余人。新一届研究生可持续发展辅修专业在原有8个专业方向基础上，还联手同济大学德国研究中心新增“德国研究与可持续发展”专业方向。

由同济大学发起，国内8所高校和2所科研机构于2011年共同成立了中国绿色大学联盟，我校为首届轮值主席和秘书单位；2011、2012和2013年，连续三年在上海举行国际学生环境与可持续发展大会。2013年来自全球50多个国家近300名青年大学生（主要是研究生）齐集上海，共同聚焦“食品、健康、生态系统、绿色城市、绿色消费”五大专题，分享他们在这些领域的最新实践与思考。联合国环境规划署和同济大学在内罗毕总部回顾了十年合作伙伴关系，向众多联合国环境署同事展示了与中国高等院校的优秀合作范例。

### 3. 博士生海外学习、交流

学校将培养具有国际视野、通晓国际规则、具有国际合作和竞争能力的高层

次创新人才纳入研究生的培养目标,成为学校保证和提升研究生培养质量的三大抓手之一。目前,国际交流与合作已形成规模、并在质上有了初步提升,建立起规模化、多层次的研究生培养国际合作体系。

### (1) 双学位联合培养体系

国际合作培养研究生的核心是双学位联合培养体系。目前学校各培养单位与海/境外大学或科研机构共签署了 92 份硕士双学位合作协议,4 份博士双学位合作协议。这样的规模属于全国领先,也成为学校重要的办学特色。

### (2) 长、短期访学

国家留学基金委的建设高水平大学公派研究生项目主要资助博士研究生到海外进行一至两年的联合培养,该项目成为同济大学博士生国际交流的重要基石。此外,研究生院还设立了博士研究生短期访学项目,资助博士到海外进行为期三个月的进修学习,成为博士生国际交流的重要补充。

### (3) 国际学术会议

国际学术会议参与积极性逐步得到了提升,并且博士生参会的会议级别不断走向高标准,有更多的博士能在国际顶级学术会议上宣读论文,展示了同济风采,提高了交流的层次。

经过几年的积极推动,博士研究生出国比例在 2013 学年有显著提高。全日制博士研究生出国境 475 人次,占这一学年相同层次全日制招生人数的 66.9%。

## 4. 教学与科研成果

2013 学年,同济大学师生共发表 SCI 检索论文 3711 篇, EI 检索论文 4114 篇, CNKI 索引论文 9312 篇, 万方索引论文 8416 篇。

另,根据 ISI Web of Knowledge 2014 年 9 月 12 日的数据,同济大学近 10 年共发表 ESI 高被引论文 110 篇。

从 2000 年至 2013 年的 14 年间,上海市各高校共计 1430 篇博士论文和 981 篇硕士论文获上海市优秀论文奖,其中,同济大学共获上海市优秀博士论文 143 篇和优秀硕士论文 55 篇,分别占获奖总数的 10%和 5.6%。2013 年获奖的 10 篇博士论文相对过去 14 年的平均获奖论文数 10.2 篇持平,获奖的 14 篇硕士论文



相对过去 14 年的平均获奖论文数 3.9 篇有明显的提高。

## 5. 社会服务、论坛竞赛、社团活动

### (1) 社会服务

为深入了解当前全国推进城镇化的理念和实践，探讨城镇化发展中面临发展方式转变及结构调整、土地集约利用、户籍和社会管理、资源支撑和生态环保等方面的问题，学校于 2014 年暑假期间组织 138 名硕士、博士研究生以及 38 名指导教师深入安徽金寨、贵州遵义、山东威海、云南楚雄、吉林延边、浙江台州等 12 个地区，开展“新型城镇化研究”暑期研究生实践服务活动。师生们通过深入的实践调研，针对所发现的各地在城镇化建设中遇到的问题认真研究，为地方发展提供服务并积极建言献策，获得各方好评。

除了学校层面开展的专题社会实践，各院（系、所）还结合专业特点积极开展暑期社会服务。如环境科学与工程学院组织了“美丽乡村”博士团赴贵州毕节开展“三下乡”社会实践，建筑与城市规划学院组织研究生新型城镇化研究会的同学们赴福建龙岩开展“新型城镇化发展路径研究”，也都取得了良好的效果。

### (2) 论坛竞赛

做好 2013 年第十届全国研究生数学建模竞赛的报名组织、赛前辅导协调、竞赛场地和现场指导落实以及赛后奖励等工作，我校共有 141 支队伍 416 名研究生参加竞赛，最终有 113 支队伍提交论文，获得一等奖 3 队、二等奖 31 队、三等奖 30 队，共计 64 队 191 名研究生获奖。此外，学校于 2014 年上半年首次举办了校级研究生数学建模竞赛，共有 244 名研究生报名参加，竞赛评审委员从中评选出一等奖 4 项、二等奖 8 项、三等奖 12 项。

### (3) 社团活动

依托校研究生会、研究生和谐社会理论研究会、研究生创业者俱乐部等学生组织，开展了第 29 届研究生“枫林节”、第七届研究生“学术先锋”评选、2013 年度“我心目中的好导师”评选、第 17 辑《枫林学苑》、第四届“同声唱响”研究生歌手大赛、嘉园讲坛、恋爱 ing、非你莫属、早起大联盟、2013 年和谐社会理论项目研究、创业沙龙、VIEWsTJESTP 等丰富多彩的活动，通过营造良

好的校园文化软环境，促进了研究生的成长和成才。

与此同时，学校注意加强研究生学术性社团建设，在搭建全校范围学术性社团交流平台基础上，指导和支持相关院（系）建立了研究生交通安全技术研究会、研究生物理学会、未来土木工程师协会和研究生新型城镇化研究会等学术性社团，平台交流和各社团的研究与实践促进了学生层面更深层次的学科交叉和交流。

此外，针对研究生学术活动较多、院系学术会议和暑期学校较多的情况，学校还组织开发了“同济大学研究生学术活动网”（<http://gaa.tongji.edu.cn/>），为研究生搭建了参与学术交流活动的平台。

## 四、研究生教育质量保证体系的建设和运行

《同济大学研究生教育质量保证体系》将影响研究生质量的关键因素和人才培养过程中的关键环节，归纳为“教学质量目标和管理职责”、“教学资源管理”、“教学过程管理”、“教学质量监控、分析和改进”四个主要方面。研究生部分共设 22 个一级项目、52 个二级项目和 139 个质量要求。其自 2009 年 9 月在全校研究生教育层面开始全面推广实施，突出了同济大学在长期的人才培养过程中凝练的教育理念、办学特色和目标定位，体现了质量保证工作既是学校发展的内在需求，又与社会对高层次人才要求的标准相适应。

### 1. 质量保障制度建设及成效

《同济大学研究生教育质量保证体系（试行）》由：①同济大学研究生教育质量纲要；②同济大学研究生教育质量保证纲要一览表；③同济大学研究生教育质量保证质证框图；④同济大学研究生教育质量保证项目执行和监督一览表；共四个部分以及“质量标准纲要对应文件”和“主要工作流程”2 个附录组成。

《同济大学研究生教育质量保证体系（试行）》设立“日常监督”、“定点监督”、“定期监督”和“公众监督”4 种监督制度，通过对 52 个二级项目明确责任人、责任单位、32 个执行项目的执行内容、42 个监督项目的监督内容等落实研究生教育质量保证体系的正常运作。

## (1) 招生环节

研究生院根据教育部的规定，结合我校的实际情况确定研究生（含博士生和硕士生）招生简章。各招生学科专业根据学科特点和专业需求确定各自的研究方向和初试专业基础课和专业课，研究生招生处汇总审核后确定研究生招生专业目录。招生简章和招生专业目录同时上报教育部、上海考试院，并向社会公开。

所有入学考试的命题组织单位都要与命题人员签订保密义务责任协议书，使命题人员明确保密义务和承担的责任；研究生院、校监察处与各院系负责本单位命题管理工作的主管领导签订三方保密协议书；各学院（系）组织教学经验丰富、学术水平较高并在近期内承担研究生教学工作的教师组成各门考试科目命题组。

在广泛征求各学院（系）意见以及结合各专业考生成绩的基础上确定初试成绩，避免了考试科目之间由于命题难易程度差异和评卷标准差异造成的成绩差异；对复试的组织、复试小组的组成、复试人员应遵守的纪律、复试的内容和形式以及录取环节等均制订有明确的要求。

## (2) 培养过程

### 1) 培养方案制订

研究生培养方案的制订的主体为各学科专业委员会，由研究生院负责制订该环节的质量要求，一般每 3 年修订一次。

### 2) 培养过程管理

研究生入学后，首先在导师指导下，根据本学科的培养方案，结合研究方向和个人的具体情况，制定出包括课程学习、论文选题、学位论文撰写等阶段的要求和进度，报指导教师审核同意。

研究生课程实行学分制。公共学位课由研究生院负责安排、专业课由各学院（系）安排。教学质量管理工作办公室会同研究生院，组织学校督导进行质量监督。

中期考核由学院（系）不少于 5 人的考核小组负责全面考核研究生的思想政治、专业学习、科学研究等情况。

研究生开题报告由学院（系）组织 3-5 名相关学科专家，对选题的创新性、可行性进行相关论证；教学质量管理工作办公室组织学校督导专家进行质量监督。

各学位评定分委员会组织研究生学位论文答辩委员会，保证学位论文答辩环节的质量。

研究生国际交流与合作方面，制定有《同济大学与国外（境外）高等院校（科学研究机构）开展研究生双学位联合培养的管理办法》、《同济大学研究生境外高校学习及课程学分认定与成绩转换的管理办法》、《中外联合培养双学位研究生工作手册》等。

### （3）课程教学质量监控

学校教学质量督导专家组全部采取随堂听课、指定听课等形式，每学期对公共课、专业课、学位课等，对课堂教学情况进行督导。

2013-2014 学年的 2 个学期学校教学质量督导专家共听课 314 人次，优良比例均超过 95%。详见表 5。

表 5 2013 学年度研究生课程总体评价情况

学年（学期）	听课 人次	优		良		中		合格		不合格	
		人 次	比例(%)	人 次	比例 (%)	人 次	比例 (%)	人 次	比例 (%)	人 次	比例 (%)
2013-2014 (1)	172	109	63.4	56	32.6	4	2.3	2	1.2	1	0.6
2013-2014 (2)	142	80	56.3	61	42.9	1	0.7	0	0	0	0

### （4）开题报告监控

由教学质量管理办法办公室会同研究生院每年进行一次的“研究生学位论文开题报告检查”，有三种方式，一是督导参与开题报告，二是督导抽查开题报告的文本材料，三是督导通过与“评审教师和学生交流”进行检查。

2013 学年共有 68 名督导参加了 27 个学院（系）716 名研究生（其中硕士 537 名、博士 179 名）学位论文的开题报告会以及 652 份研究生的开题报告文本。根据表 6，实际统计分数的学生数为 714 人，2013 年总体平均分比 2012 年（86.83）提高了 0.79 个百分点。

表 6 2013 年开题报告会检查情况的评价

总体 评分	总分<60		60≤总分<70		70≤总分<80		80≤总分<90		总分≥90		总体 平均 分
	学生 数	占比 (%)	学生 数	占比 (%)	学生 数	占比 (%)	学生 数	占比 (%)	学生 数	占比 (%)	
2013 年	3	0.42	2	0.28	44	6.2	326	45.7	341	47.8	87.6

### （5）思想品德教育和学风建设

2013-2014 学年，举办了 2 期研究生党支部工作创新论坛和研究生党支部书记“卓越·起航”训练营，推进“学习型、创新型”研究生党支部创建活动；在彰武路校区建立研究生社区党建中心，加强社区思想政治教育工作，组织研究生深入学习党的十八大精神。以科学道德和学风建设为主题开展思想政治教育工作，通过“新生入学第一课”、“研究生学术先锋”等加强学术道德教育。通过“博思论坛”、“枫林讲坛”、“嘉园讲坛”、“永续讲坛”、“城市实践论坛”、“博士大不同”等品牌学术讲座，编辑出版《枫林学苑》以及举办第 28 届研究生“枫林节”等，为广大研究生提供了丰富多彩的活动与交往平台，积极营造了良好的校园学术文化氛围。另外还举办了“新兴实践”、“当下思考”和“快速城市化过程中的新城与建筑”等上海市研究生学术论坛。

#### **(6) 学位授予**

学校学位办对申请学位研究生的课程成绩、学分总数、学位论文评阅结果和答辩结果及申请程序，以及发表学术论文数和量进行审核。

为保证学位论文的质量，学校坚持进行学位论文抽检与专家评议工作。要求申请学位者必须在答辩前 2 个月内参加上海市学位办组织的学位论文双盲抽检及专家评议；抽中者，在 2 个月内将论文送至校学位办，上海市评估院负责论文的专家评议。对于专家评议异议论文，暂缓授予学位；由学位评定分委员会对于异议论文给出处理意见，一是无需修改，直接复审；二是要求作者一年内修改论文再申请复审；三是取消此次学位申请。对于复审通过者，授予学位；对于复审未通过者，取消此次学位申请。

与此同时，学校还开展了博士学位论文答辩前的双盲预审制度，每篇论文提交校内外各一名专家进行匿名预审，有异议的论文必须进行修改，两份评阅意见均通过后方可进入答辩程序。

#### **(7) 2013 届研究生毕业生调查情况**

学校自 2011 年起开展了“人才培养质量跟踪调查与评价工作”。其中在专门针对应届研究生毕业生的调查中，通过被调查者对研究生教育各个环节、各个方面的评价，以发现研究生教育中存在的问题，促进我校研究生教育质量的进一步提高。2013 年进行了第三轮的调查，由研究生院和研究生工作部负责组织实施，采用发放纸质问卷的方式，共回收问卷 886 份，实际有效问卷 819 份。被调

查者中硕士研究生 682 人（占 83.27%），博士研究生 133 人（占 16.24%），还有 4 名被调查者未填写身份；男生 487 名（占 59.46%），女生 329 名（占 40.17%），3 名被调查者对性别保密；本科就读于同济大学的有 354 名（占 43.22%），本科不是就读于同济大学的有 462 名（占 56.41%），3 名被调查者未填写本科是否就读于同济。

### 1) 综合评价情况

该部分共设有 25 个调查项目、5 个评价等级，并予以赋值：1 分表示“很不满意”，2 分表示“不满意”，3 分表示“一般”，4 分表示“满意”，5 分表示“很满意”。

2013 年第三轮调查中，25 项得分的平均值是 3.79，信度系数  $\alpha$  的值为 0.935。

25 个项目的平均得分的排序情况如图 12 所示：

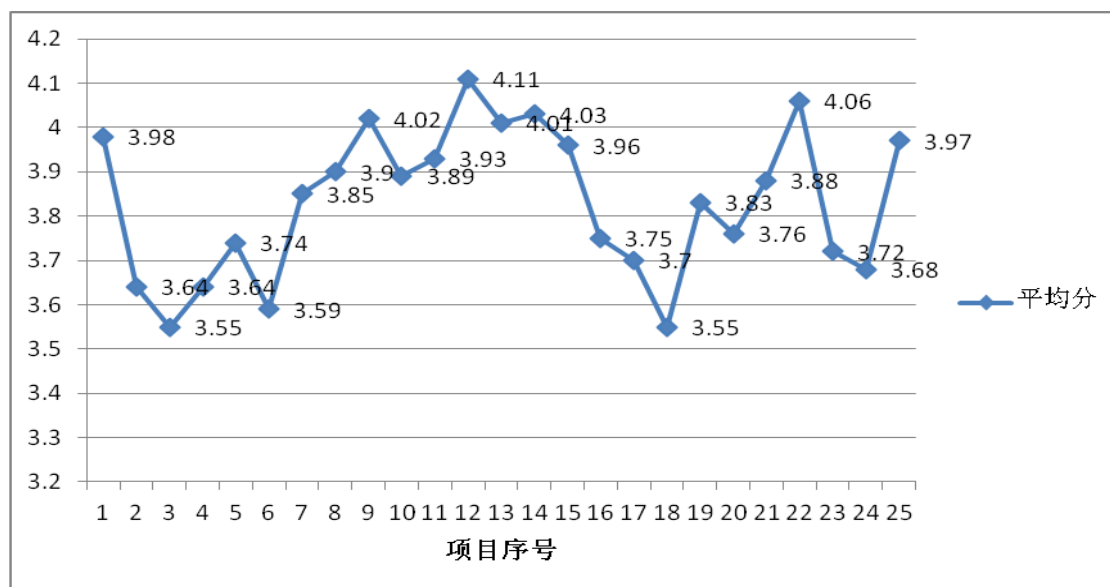


图 12 2013 届研究生毕业生对学校的综合评价

【注：25 个调查项目依次为：1：学校提供的电子资源；2：图书馆的外文原版书籍；3：学校开设自习教室的数量；4：教学实验、科研实验室资源；5：学校的学术研究氛围；6：社会科学类师资；7：自然科学类师资；8：我所在学院中，师资力量雄厚；9：我所在学院中，教师的教学态度；10：我所在学院中，教师的授课内容与方式；11：我所在学院中，教师注重与学生的互动交流；12：我所在学院中，教师掌握专业前沿动态；13：导师见面交流很频繁；14：导师对学术指导作用很大；15：导师提供了很多科研项目机会；16：学校在创新能力、科研能力、独立思考等方面的培养；17：学校所提供的团队合作机会；18：对学生进行职业规划与指导（出国、就业等）；19：倡导科学精神（治学态度、学术规范等）的力度；20：对道德修养（爱心奉献、诚实守信等）重视程度；21：交换生、国际会议等交流项目的机会；22：学校积极邀请国内外知名人士、客座教授；23：学校与企业、研究机构等实践单位的互动；24：学校对外宣传力度；25：学校的社会形象与公信力。】

可见，“我所在学院中，教师掌握专业前沿动态”、“学校积极邀请国内外

知名人士、客座教授”、“导师对学术指导作用很大”、“我所在学院中，教师的教学态度”和“导师见面交流很频繁”5项评价较高。评价得分较低的5个项目主要有：“对学生进行职业规划与指导（出国、就业）”、“学校开设自习教室的数量”、“社会科学类师资”、“教学实验、科研实验室的资源”和“图书馆的外文原版书籍”。

## 2) 开放题的调查情况

这一部分通过若干个问题，了解学校今后应加强的方面。

关于“学校最应该加强引导的方面”共设10个选项，允许多选。具体情况如图13所示。

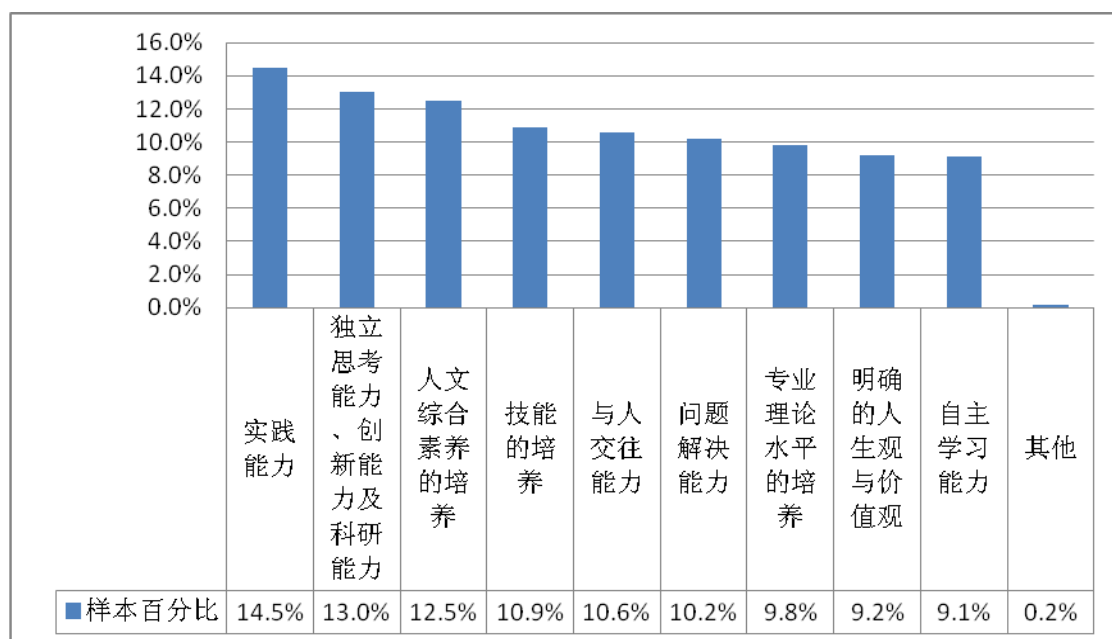


图13 2013届研究生毕业生认为学校应该加强引导的方面

其中，硕士研究生认为学校最应该加强对学生“实践能力”、“人文综合素养的培养”引导；而博士研究生认为学校最应该加强对学生“独立思考能力、创新能力”和“专业理论水平的培养”的引导。

关于“学校最应该加强建设的方面”共设7个选项(允许多选),如图14所示。

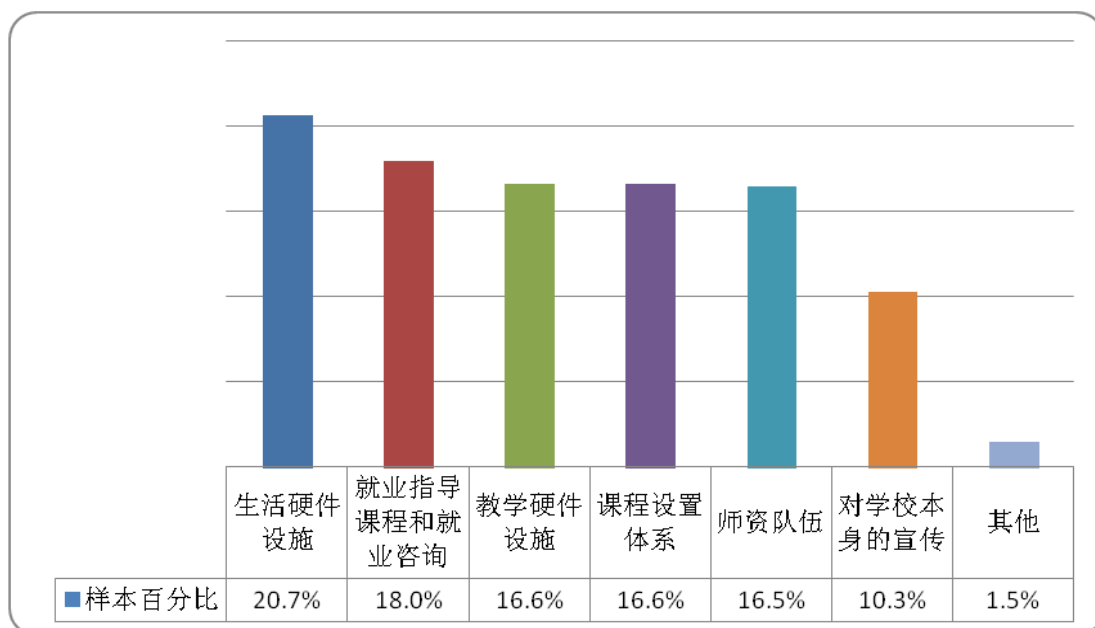


图 14 2013 届研究生毕业生认为学校最应该加强建设的方面

其中硕士研究生认为学校最应该加强“生活硬件设施”和“就业指导课程和就业咨询”的建设；博士研究生认为学校最应该加强“生活硬件设施”和“教学硬件设施”的建设。

#### (8) 全日制专业学位硕士研究生培养情况调查

学校 2009 年开始招收全日制专业学位硕士研究生，为了全面掌握学校各培养单位首届全日制专业学位硕士研究生的培养情况，阶段性地总结全日制专业学位研究生的培养规律和特点，进一步做好全日制专业学位硕士研究生的培养工作，继 2012 年学校对 2009 级（首届毕业生）全日制专业学位硕士研究生培养情况进行了问卷调查后，2013 年学校对 2010 级全日制专业学位硕士研究生、导师和培养单位分管领导。

调查由研究生院培养处组织，采用纸质问卷的形式。

其中，面向 2010 级全日制专业学位硕士研究生的调查问卷共计 540 份，涉及 17 个学院 36 个领域；面向导师的调查问卷共计 172 份，涉及 17 个学院；面向分管领导的问卷共计 22 份，涉及 16 个学院。



表 7 2010 级全日制专业学位硕士研究生培养情况问卷调查表回收情况

序号	调查对象	有效问卷数
表一	研究生	540
表二	导师	172
表三	培养单位分管领导	22

面向研究生的问卷和面向导师的问卷均设 13 个调查项目，调查内容略有不同。几个关键问题分析情况如下。

1) 关于全日制专业学位与学术型学位两种培养模式的区别以及培养目标上的基本定位

调查显示：52%的研究生毕业生表示了解全日制专业学位与学术型学位两种培养模式的区别和在培养目标上的基本定位，37.4%的研究生毕业生表示了解不多，还有 10%的研究生毕业生不了解两者的区别和在培养目标上的基本定位。

通过进一步分析还发现，应届本科毕业生不了解全日制专业学位与学术型学位两种培养模式的区别和在培养目标上的基本定位的比例（8%）远高于非应届本科毕业生（包括往届但未工作过的和有工作经历的，合计为 2.1%）。

2) 关于培养方案中设置的专业课程与培养目标的相关性

调查显示，63.7%的研究生毕业生认为目前培养方案中设置的专业课程与全日制硕士专业学位研究生培养目标的相关性较强，34.3%的研究生毕业生认为相关性不强。

63.9%的导师认为目前培养方案中设置的专业课程与全日制专业学位硕士研究生培养目标相关性较强，32.6%的导师认为相关性不强。具体如图 15 所示。

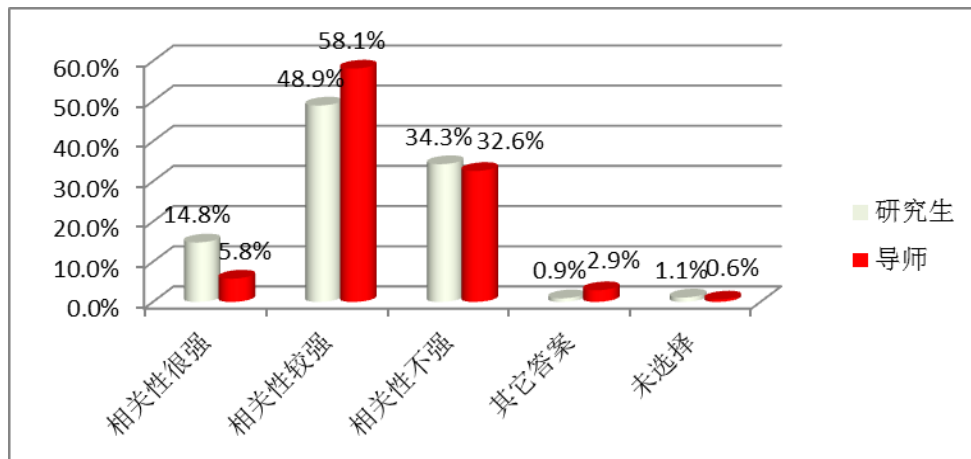


图 15 研究生、导师对目前课程设置与培养目标相关性的评价

### 3) 关于导师具备指导全日制专业学位硕士研究生的能力和条件的情况

75.4%的研究生认为他们的校内导师具备指导全日制专业学位硕士研究生的能力和条件，但同时也有 14.4%的研究生认为其校内导师有指导全日制专业学位硕士研究生的能力，但不具备条件。具体如图 16 所示。

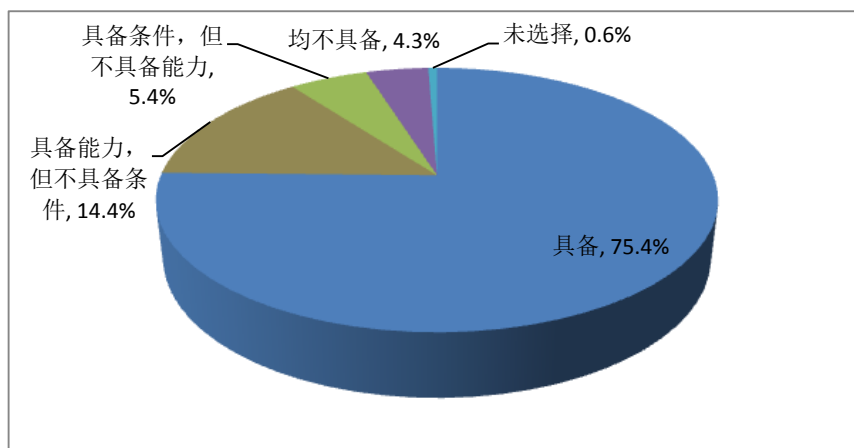


图 16 研究生对校内导师的评价

### 4) 关于论文选题的情况

59.3%的研究生的学位论文选题依托于应用课题，着眼于解决实践当中遇到的问题；而有 71.5%的导师认为其指导的研究生的学位论文选题依托于应用课题，着眼于解决实践当中遇到的问题。详见图 17：

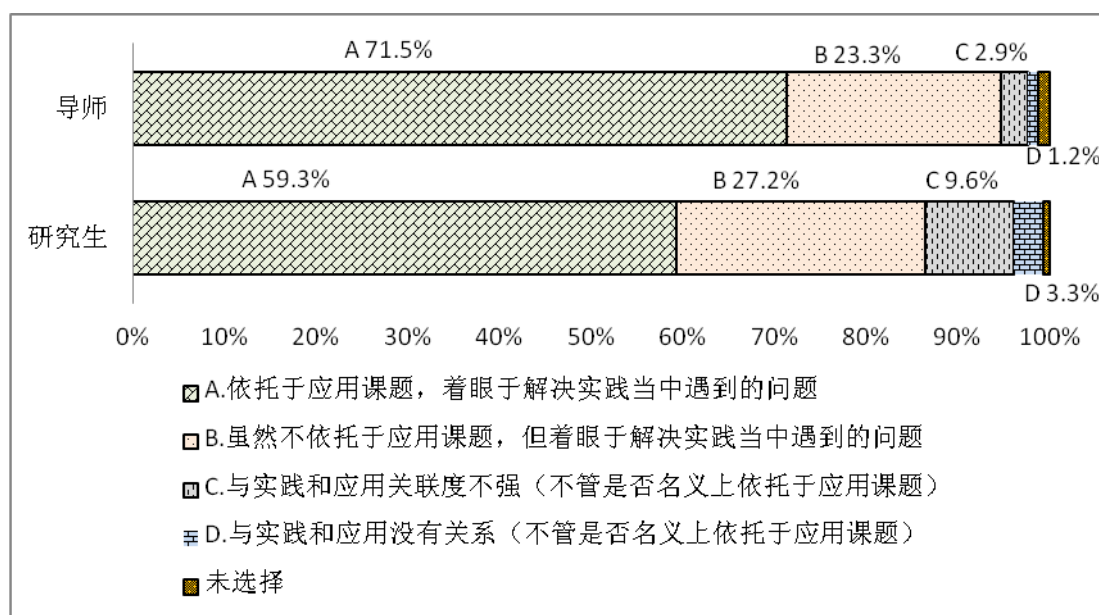


图 17 研究生毕业生学位论文选题情况

## 2. 教育管理与服务举措

### (1) 管理制度体系建设

#### 1) 研究生国际交流与合作方面

为规范双学位联合培养工作、适应发展需求，2012年6月修订了《同济大学与国外（境外）高等院校（科学研究机构）开展研究生双学位培养合作的管理办法》（校研[2012]21号）；并完善了双学位联合培养工作流程图。此外还起草、颁布了学分互认管理文件：同济大学研究生境外高校学习及课程学分认定与成绩转换的管理办法（试行稿）（校研[2012]22号）。与此同时，研究生院将所有涉及国际合作培养工作的管理文件及相关材料翻译成英语，编制了《同济大学中外联合培养双学位研究生工作手册》，以逐步实现对留学生的趋同化、一体化管理。工作手册主要包括双学位管理相关的文件、协议模板、操作流程图、培养环节的表格、目前已签署的双学位合作协议汇总等。工作手册为中英对照版。

#### 2) 其他相关研究生教育管理文件

为进一步加强研究生培养工作的过程管理，不断完善培养质量管理体系，提高博士生培养质量，2013年我校修订了以下一系列研究生日常管理文件规定：《同济大学攻读博士学位研究生培养工作规定》、《同济大学学术型硕士研究生培养工作规定》、《同济大学全日制专业学位硕士研究生培养工作规定》。

为规范研究生课程学习管理，健全课程成绩考核制度，保证研究生培养计划顺利完成，特制定《同济大学博士研究生课程学习管理规定》、《同济大学硕士研究生课程学习管理规定》两份文件。

同时，为了更好地做好全日制硕士专业学位研究生的培养工作，切实提高实践环节的培养质量，规范实践环节的安排、管理和考核，特制定《关于全日制硕士专业学位研究生专业实践环节的管理暂行规定》。

另外，根据《同济大学研究生学籍管理规定》以及研究生培养工作规定，为满足已结业研究生申请学位的需求，特颁布《同济大学结业研究生申请学位管理规定》。

### (2) 管理人员数量

本学年，学校从事研究生教育管理人员共208名（含从事研究生思想政治教

育工作的专职辅导员)。

### (3) 教育、教学研究论文数量

2013-2014 学年, 本校研究生教育研究方面的论文总数为 96 篇。

## 3. 信息化系统建设

研究生教育信息化为研究生质量保证体系的建设和运行提供了全面的技术支撑。2013 学年以来, 为了满足研究生教育改革的新需求, 研究生教育管理信息系统进行了相应的升级调整。

### (1) 启动研究生教育管理信息系统二期建设

对招生、学籍管理、研究生学业、研究生奖助贷体系、研究生出国交流、研究生论文评审、研究生论文盲审、研究生毕业、学位等功能进行了优化和升级。

### (2) 配合学校“本-硕-博”贯通式培养模式改革

加速推进本研教务一体化系统的建设进程, 以实现跨院系、跨专业、跨培养层次的选课及教学资源的统一管理。

### (3) 推动研究生信息化建设重心的转移

实现从单纯数据管理到分析、挖掘、使用数据资源以提供信息服务, 为研究生质量保证提供数据支持。

## 五、改革与发展思路

2013 学年, 同济大学坚持科学发展理念, 切实贯彻《国家中长期教育改革与发展规划纲要》, 紧紧围绕创新创业教育和高端人才引进与培养这一主线, 以提高教育质量为核心, 以机制创新为动力, 致力于建立一套结构优化、注重创新、质量优异的研究生教育体系。

我校研究生教育事业经过长期的改革与发展, 已取得了较大的成效, 但仍存在不少问题。总体而言, 与培养适应国家经济社会发展需求的高层次创新复合型人才相比, 尚有较大的提升空间。集中体现在以下几个方面: 研究生招生环节中侧重于考核理论知识, 而忽略独立研究和实践创新能力的考查; 导师结构的进一

步梳理与优化；研究生分类培养模式针对性不强，尚需在实践中进一步完善；国际化培养水平有待进一步提升；研究生教育质量保证体系的进一步完善与健全。

针对以上问题，学校积极开展组织工作，结合《关于深化研究生教育改革的意见》的内容，对研究生教育改革提出了进一步的思路与发展方向。

重点归纳为以下几方面的内容：

## **1. 持续推进研究生招生制度改革和政策调整**

研究生招生制度改革是一项系统性工程，初试、复试、推免生等项改革都是研究生招生制度整体改革的有机组成部分。我校始终坚持以吸引优秀生源为目的，在公平公正的基础上，更科学地选拔优秀人才。学校通过制订《同济大学研究生招生名额分配办法》，进一步推进博士生选拔制度改革，深化资格审核制试点。同时，学校将重点加强学科综合考核制度，突破以课程知识点考核为中心的研究生入学选拔方式，加大对考生研究潜质和全面素质的考察力度。

## **2. 加强导师队伍建设，优化导师结构**

首先，学校将从制度上加强对研究生导师的遴选工作，在注重导师学术水平的同时，对导师的指导能力、政策掌握能力和道德品质予以相应的考察。

其次，针对学术型和专业型研究生，学校正积极构建并实施以不同目的为导向的导师责任制。在培养学术型研究生方面，导师将以科学研究、创新能力为主导，在大量的科研活动中培养高层次创新型人才；而对于专业型研究生，学校将继续致力于构建满足专业型培养需求的“双导师”指导模式。针对校内外导师各自的专业优势和不足，对导师采取积极有效的分类培训措施，校内导师主要加强实践技能和专业知识的培训；校外导师则主要加强对专业学位研究生培养特点和规律的认识，加强研究生教育相关政策和规定的讲解。

## **3. 搭建以培养拔尖创新人才为目标的培养模式平台**

结合同济大学的办学特点，研究生培养模式的改革主要包含三方面的内容：

(1) **进一步强化分类培养模式。**针对不同类型研究生的培养目标及其特色

要求，在课程设置、培养过程、社会实践、学位授予、质量评估、奖助政策等方面建立不同标准，切实有效地进行高质量、严要求的研究生培养工作。

(2) **持续推进跨学科交叉人才的培养。**鼓励设置交叉学科的研究方向，建设交叉学科的研究团队。针对跨学科交叉人才培养的要求，学校将进一步完善具有针对性的系统改革方案。

(3) **加强研究生教育国际化。**确立国际化的研究生培养目标，有效吸引国际知名高校学生来学校攻读硕士、博士学位，加强与国外一流大学联合培养研究生的力度，实现从量到质的转变。

#### **4. 进一步完善研究生教育质量保证体系建设**

由于研究生教育质量保证体系涉及教育质量目标和管理职责，教育资源管理，教育过程管理，教育质量监控、分析和改进，涉及学校各职能部处，为了使研究生教育质量得到保证，必须建立起全面的校内研究生教育质量保证体系，加强对于超出研究生院职责范围的影响研究生培养质量的因素和环节的考虑与重视。

质量保证体系建设是研究生教育综合改革的重要组成部分，需要学校从全面提高研究生教育质量的角度出发，创新质量保证和监督体系建设理念，改革评价机制，统筹协调各质量主体，形成合力，制定相应的研究生教育保证措施，保证研究生教育稳步提高。

附件：

《同济大学 2013 学年学位与研究生教育质量报告》支撑数据

附表 1 2013 年同济大学本科专业整理审核汇总表

序号	专业代码	专业名称	修业年限	学位授予 门类	原设专业	
					专业代码	专业名称
1	010101	哲学	四年	哲学	010101	哲学
2	020301K	金融学	四年	经济学	020104	金融学
3	020401	国际经济与贸易	四年	经济学	020102	国际经济与贸易
4	030101K	法学	四年	法学	030101	法学
5	030201	政治学与行政学	四年	法学	030401	政治学与行政学
6	030301	社会学	四年	法学	030301*	社会学
7	050101	汉语言文学	四年	文学	050101	汉语言文学
8	050102	汉语言	四年	文学	050102	汉语言
9	050201	英语	四年	文学	050201	英语
10	050203	德语	四年	文学	050203*	德语
11	050207	日语	四年	文学	050207	日语
12	050302	广播电视学	四年	文学	050302	广播电视新闻学
13	050303	广告学	四年	文学	050303	广告学
14	070101	数学与应用数学	四年	理学	070101	数学与应用数学
15	070202	应用物理学	四年	理学	070202	应用物理学
16	070302	应用化学	四年	理学	070302	应用化学
17	070504	地理信息科学	四年	理学	070703	地理信息系统
18	070801	地球物理学	四年	理学	070801	地球物理学
19	070901	地质学	四年	理学	070601	地质学
20	071002	生物技术	四年	理学	070402	生物技术
21	071003	生物信息学	四年	理学	070403W	生物信息学
22	071201	统计学	四年	理学	071601	统计学
23	080102	工程力学	四年	工学	081701	工程力学
24	080202	机械设计制造及其自动化	四年	工学	080301	机械设计制造及其自动化
25	080204	机械电子工程	四年	工学	080307W	机械电子工程

序号	专业代码	专业名称	修业年限	学位授予 门类	原设专业	
					专业代码	专业名称
26	080205	工业设计	四年	工学	080303	工业设计
27	080207	车辆工程	五年	工学	080306W	车辆工程
28	080208	汽车服务工程	四年	工学	080308W	汽车服务工程
29	080401	材料科学与工程	四年	工学	080205Y	材料科学与工程
30	080501	能源与动力工程	四年	工学	080501	热能与动力工程
31	080601	电气工程及其自动化	四年	工学	080601	电气工程及其自动化
32	080701	电子信息工程	四年	工学	080603	电子信息工程
33	080702	电子科学与技术	四年	工学	080606	电子科学与技术
34	080703	通信工程	四年	工学	080604	通信工程
35	080705	光电信息科学与工程	四年	工学	071203*	光信息科学与技术
36	080801	自动化	四年	工学	080602	自动化
37	080901	计算机科学与技术	四年	工学	080605	计算机科学与技术
38	080902	软件工程	二年	工学	080611W	软件工程
39	080902	软件工程	四年	工学	080611W	软件工程
40	080904K	信息安全	四年	工学	071205W	信息安全
41	081001	土木工程	四年	工学	080703	土木工程
42	081002	建筑环境与能源应用工程	四年	工学	080704	建筑环境与设备工程
43	081003	给排水科学与工程	四年	工学	080705	给水排水工程
44	081004	建筑电气与智能化	四年	工学	080710S	建筑设施智能技术
45	081103	港口航道与海岸工程	四年	工学	080803	港口航道与海岸工程
46	081201	测绘工程	四年	工学	080901	测绘工程
47	081301	化学工程与工艺	四年	工学	081101	化学工程与工艺
48	081401	地质工程	四年	工学	080106Y	地质工程
49	081801	交通运输	四年	工学	081201	交通运输
50	081802	交通工程	四年	工学	081202	交通工程
51	081903T	海洋资源开发技术	四年	工学	081303S	海洋资源开发技术



序号	专业代码	专业名称	修业年限	学位授予 门类	原设专业	
					专业代码	专业名称
52	082003	飞行器制造工程	四年	工学	081503	飞行器制造工程
53	082502	环境工程	四年	工学	081001	环境工程
54	082503	环境科学	四年	理学	071401	环境科学
55	082801	建筑学	五年	工学或建筑学	080701	建筑学
56	082802	城乡规划	五年	工学	080702	城市规划
57	082803	风景园林	四年	工学	080713S	景观学
58	082804T	历史建筑保护工程	四年	工学	080707W	历史建筑保护工程
59	100201K	临床医学	七年	医学	100301	临床医学
60	100201K	临床医学	五年	医学	100301	临床医学
61	100301K	口腔医学	五年	医学	100401	口腔医学
62	101101	护理学	四年	理学	100701	护理学
63	120102	信息管理与信息系统	四年	管理学	110102	信息管理与信息系统
64	120103	工程管理	四年	管理学	110104	工程管理
65	120201K	工商管理	四年	管理学	110201	工商管理
66	120202	市场营销	四年	管理学	110202	市场营销
67	120203K	会计学	四年	管理学	110203	会计学
68	120210	文化产业管理	四年	管理学	110310S	文化产业管理
69	120402	行政管理	四年	管理学	110301	行政管理
70	120601	物流管理	四年	管理学	110210W	物流管理
71	120602	物流工程	四年	工学	081207W	物流工程
72	120701	工业工程	四年	工学	110103	工业工程
73	130201	音乐表演	四年	艺术学	050403	音乐表演
74	130301	表演	四年	艺术学	050412	表演
75	130305	广播电视编导	四年	艺术学	050420	广播电视编导
76	130310	动画	四年	艺术学	050418	动画
77	130502	视觉传达设计	四年	艺术学	050408	艺术设计
78	130503	环境设计	四年	艺术学	050408	艺术设计
79	130504	产品设计	四年	艺术学	050408	艺术设计

附表2 2014年录取博士生中按硕士毕业学校和本科毕业学校统计表

一级学科代码	一级学科	录取人数	按硕士毕业院校 (仅普通招考)						按本科毕业院校				
			录取人数	重点9所	本校	985高校	211高校	非211高校	重点9所	本校	985高校	211高校	非211高校
0101	哲学	16	14	3	2	1	2	6	4	0	3	2	7
0202	应用经济学	16	15	0	2	3	2	8	2	1	4	2	7
0301	法学	16	16	1	1	3	6	5	1	1	1	5	8
0305	马克思主义理论	12	12	1	1	2	3	5	0	0	1	2	9
0502	外国语言文学	12	12	0	2	3	3	4	0	0	1	3	8
0701	数学	20	11	0	3	2	2	4	0	8	0	2	10
0702	物理学	35	7	0	2	0	0	5	2	19	2	0	12
0703	化学	20	5	0	1	0	3	1	0	11	0	1	8
0707	海洋科学	15	6	1	4	0	1	0	1	10	1	3	0
0708	地球物理学	10	4	0	2	0	1	1	0	8	0	1	1
0710	生物学	40	7	1	0	0	4	2	0	18	0	9	13
0777	生物医学工程	19	14	1	3	1	2	7	1	0	2	7	9
0801	力学	22	5	0	1	1	1	2	0	14	1	2	5
0802	机械工程	47	23	3	4	5	4	7	1	13	10	8	15
0805	材料科学与工程	30	14	0	4	2	1	7	0	10	2	5	13
0807	动力工程及工程热物理	13	8	0	3	2	2	1	0	8	1	4	0
0811	控制科学与工程	28	12	0	2	4	3	3	0	14	0	3	11
0812	计算机科学与技术	29	20	1	0	2	4	13	0	7	3	3	16
0813	建筑学	32	32	2	16	4	2	8	4	5	7	1	15
0814	土木工程	154	66	1	23	7	15	20	2	58	32	30	32
0816	测绘科学与技术	15	9	0	0	1	1	7	0	9	2	0	4
0818	地质资源与地质工程	13	6	0	0	0	5	1	0	1	4	5	3
0823	交通运输工程	57	24	0	3	2	6	13	2	25	2	14	14
0830	环境科学与工程	41	26	1	7	3	7	8	3	8	6	2	22
0833	城乡规划学	23	23	2	12	6	0	3	2	6	8	0	7
0834	风景园林学	13	13	0	4	1	2	6	0	1	1	4	7
0835	软件工程	7	3	1	0	0	0	2	0	4	1	0	2
0852	工程博士	9	9	0	1	2	1	5	0	2	1	1	5
1002	临床医学	51	38	7	20	2	4	5	1	23	1	4	22
1003	口腔医学	8	4	1	1	1	0	1	0	4	0	1	3
1051	临床医学(专业学位)	25	18	2	6	2	2	6	2	10	1	2	10

一级学科代码	一级学科	录取人数	按硕士毕业院校 (仅普通招考)						按本科毕业院校				
			录取人数	重点9所	本校	985高校	211高校	非211高校	重点9所	本校	985高校	211高校	非211高校
1052	口腔医学(专业学位)	1	1	0	1	0	0	0	0	0	0	0	1
1201	管理科学与工程	38	33	1	5	2	6	19	1	4	2	7	24
1202	工商管理	17	14	1	0	1	1	11	1	2	1	2	11
合计		904	524	31	136	65	96	196	30	304	101	135	334

附表3 2014年录取学术型硕士生中按本科毕业学校统计表

一级学科代码	一级学科名称	录取总人数	本科学校来源				
			本校	重点九所	985院校	211院校	其他
0101	哲学	29	5	1	2	7	14
020101	政治经济学(二级学科)	2	1	0	0	0	1
0202	应用经济学	51	12	3	11	10	15
0301	法学	45	13	1	6	10	15
0302	政治学	37	4	0	1	5	27
030301	社会学(二级学科)	8	2	0	0	3	3
0305	马克思主义理论	35	0	0	0	7	28
0401	教育学	16	5	0	1	1	9
0403	体育学	7	2	0	1	1	3
0501	中国语言文学	21	4	1	0	2	14
0502	外国语言文学	36	11	0	4	5	16
0503	新闻传播学	11	6	0	0	0	5
0701	数学	27	6	0	2	5	14
0702	物理学	55	6	0	8	9	32
0703	化学	57	4	0	2	6	45
0707	海洋科学	30	5	0	11	10	4
0708	地球物理学	18	2	2	5	2	7
070904	构造地质学(二级学科)	1	0	0	1	0	0
0710	生物学	54	1	0	4	16	33
0777	生物医学工程	14	0	0	5	0	9
0778	基础医学	23	0	0	5	5	13
0784	教育学	3	0	0	0	1	2
0801	力学	31	5	0	7	8	11
0802	机械工程	185	38	9	40	53	45
0803	光学工程	1	0	0	0	1	0
0805	材料科学与工程	84	9	0	10	31	34
0807	动力工程及工程热物理	42	5	2	11	7	17

一级学科代码	一级学科名称	录取总人数	本科学校来源				
			本校	重点九所	985 院校	211 院校	其他
0808	电气工程	27	13	0	2	4	8
0809	电子科学与技术	9	4	0	1	0	4
0810	信息与通信工程	20	8	0	3	8	1
0811	控制科学与工程	61	10	2	4	12	33
0812	计算机科学与技术	65	13	0	1	13	38
0814	土木工程	52	5	2	17	20	8
0815	水利工程	9	3	1	1	1	3
0816	测绘科学与技术	35	7	0	4	4	20
0817	化学工程与技术	12	0	0	1	2	9
0818	地质资源与地质工程	23	5	0	8	5	5
0823	交通运输工程	106	44	3	14	31	14
0825	航空宇航科学与技术	13	3	0	1	4	5
082803	农业生物环境与能源工程 (二级学科)	1	0	0	0	0	1
0830	环境科学与工程	83	7	4	13	21	38
0833	城乡规划学	70	43	4	12	2	9
0834	风景园林学	24	14	0	2	4	4
0835	软件工程	8	5	0	1	2	0
1001	基础医学	3	0	0	0	0	3
1002	临床医学	84	6	3	2	9	64
1003	口腔医学	22	7	0	0	2	13
1004	公共卫生与预防医学	10	0	1	3	0	6
1005	中医学	1	0	0	0	1	0
1007	药学	2	0	0	0	0	2
1201	管理科学与工程	84	11	5	22	27	19
1202	工商管理	88	28	2	8	16	34
1204	公共管理	28	8	5	2	5	8
1305	设计学	53	18	1	11	13	10
合计		1916	408	52	270	411	775

附表 4 2014 年录取专业型硕士生中按本科毕业学校统计表

学位类别代码	学位类别名称	录取总人数	本科学校来源				
			本校	重点九所	985 院校	211 院校	其他
0351	法律硕士	7	3	0	2	1	1
0851	建筑学硕士	177	77	5	30	17	48
0852	工程硕士	1053	399	36	203	198	217
0853	城市规划硕士	2	1	0	1	0	0
0953	风景园林硕士	11	0	0	0	4	7
1051	临床医学硕士	121	21	2	2	4	92
1052	口腔医学硕士	2	2	0	0	0	0

学位类别代码	学位类别名称	录取总人数	本科学校来源				
			本校	重点九所	985 院校	211 院校	其他
1351	艺术硕士	22	13	0	5	1	3
合计		1395	516	43	243	225	368

附表 5 2013 年录取单独备案收费专业学位硕士研究生情况

入学方式	学位类别	招生计划数	复试分数线	录取人数			报到人数
				总数	其中： 第一志愿	其中： 推荐免试	
2012 年在职联考 (春季入学、 单证)	法律硕士	100	总分 $\geq 163$ , 英语 $\geq 40$ 。	83	83	无	83
	公共管理硕士	100	总分 $\geq 150$ 分, 公共管理综合能力 $\geq 80$ , 英语 $\geq 45$ 。	100	100	无	98
	工程硕士	自定 (项目管理领域 200)	1. GCT 总分符合: 有学士 (及以上) 学位: GCT 总分 $\geq 194$ 无学士 (或以上) 学位: GCT 总分 $\geq 196$ 2. 专业基础课成绩 $\geq 35$ (建筑 60, 规划 50) 专业综合面试成绩 $\geq 60$ (车辆 70)	1101	1101	无	1074
	风景园林硕士	100	GCT $\geq 190$ , 第二阶段专业基础课 $\geq 60$ , 专业综合 $\geq 60$ 。	57	57	无	57
2013 年自主招生 (春秋二季入学、 单证)	EMBA	235	总成绩 $\geq 60$ (总成绩: 笔试满分 300 分, 折合成百分制后占总成绩的 35%; 面试成绩分“专家面谈”和“角色扮演及小组讨论”两部分, 满分 100 分, 取平均值作为面试成绩, 占总成绩的 65%)	235	235	无	225
	软件工程硕士	自定	本校总分 $\geq 160$ ; 公安班总分 $\geq 226$ ; 外地教学点总分 $\geq 210$ (无学位者: 鄂尔多斯班 $\geq 255$ , 银川班 $\geq 234$ , 乌海班 $\geq 250$ )	999	999	无	943
2013 年全国统考 (秋季入学、 双证)	工商管理硕士	519	实行提前面试: 考生在全国联考成绩公布前提交申请资料与参加面试。专家组对资料审核和面试后给予评分。获得 Offer 的考生联考成绩达到教育部 A 类考生线可直接录取, 其他进入待定名单的考生按“联考成绩+面试成绩+资料审核”的总成绩从高分到低分择优录取。	519	505	无	508
	法律硕士(非 法学)	46	总分 $\geq 305$ , 单科 (包括政治、英语与业务课) $\geq$ 国家教育部 A 类考生线。	46	46	10	45
	软件工程硕士	72	政治 $\geq 55$ , 外语 $\geq 50$ , 业务课一 $\geq 90$ , 业务课二 $\geq 80$ , 总分 $\geq 315$ 。	72	40	17	69
	金融硕士	11	政治 $\geq 50$ , 外语 $\geq 50$ , 业务课一 $\geq 80$ , 业务课二 $\geq 80$ , 总分 $\geq 330$ 。	11	6	无	11
	公共管理硕士	171	外语 $\geq 55$ , 管理类联考综合能力 $\geq 115$ , 总分 $\geq 180$ 。	171	171	无	170
	会计硕士	18	外语 $\geq 50$ , 管理类联考综合能力 $\geq 105$ , 总分 $\geq 160$ 。	18	17	无	18
	工程管理硕士	51	外语 $\geq 50$ , 管理类联考综合能力 $\geq 105$ , 总分 $\geq 180$ 。	51	51	无	51
总计				3463			3352

附表6 截止2014年8月31日全日制双证博士研究生统计表

一级学科名称	一级学科代码	截止2014年8月31日的 在校生人数
哲学	0101	74
应用经济学	0202	41
法学	0301	47
马克思主义理论	0305	62
外国语言文学	0502	55
数学	0701	86
物理学	0702	146
化学	0703	84
海洋科学	0707	86
地球物理学	0708	54
生物学	0710	160
力学	0801	101
机械工程	0802	257
材料科学与工程(可授工学、理学学位)	0805	151
动力工程及工程热物理	0807	77
控制科学与工程	0811	173
计算机科学与技术	0812	158
建筑学	0813	400
土木工程	0814	835
测绘科学与技术	0816	72
地质资源与地质工程	0818	65
交通运输工程	0823	294
环境科学与工程	0830	234
生物医学工程(可授工学、理学、医学学位)	0831	75
城乡规划学	0833	71
风景园林学(可授工学、农学学位)	0834	44
软件工程	0835	15
临床医学	1002	311
口腔医学	1003	37
管理科学与工程(可授管理学、工学学位)	1201	298
工商管理	1202	125
工程博士	0852	20
合计		4708

附表7 截止2014年8月31日单证博士研究生统计表

一级学科名称	一级学科代码	截止2014年8月31日的 在校生人数
临床医学	1051	114
哲学	0101	7
法学	0301	3
计算机科学与技术	0812	5
控制科学与工程	0811	5
土木工程	0814	1
环境科学与工程	0830	4
马克思主义理论	0305	5
合计		144

附表8 截止2014年8月31日全日制双证硕士研究生统计表

一级学科名称	一级学科代码	截止2014年8月31日的 在校生人数
哲学	0101	84
理论经济学	0201	6
应用经济学	0202	145
法学	0301	132
政治学	0302	147
社会学	0303	18
马克思主义理论	0305	93
教育学	0401	65
体育学	0403	20
中国语言文学	0501	74
外国语言文学	0502	133
新闻传播学	0503	51
数学	0701	80
物理学	0702	153
化学	0703	213
地理学	0705	3
海洋科学	0707	99
地球物理学	0708	47
地质学	0709	11
生物学	0710	158
力学	0801	117
机械工程	0802	582
光学工程	0803	10
材料科学与工程(可授工学、理学学位)	0805	224
动力工程及工程热物理	0807	128

一级学科名称	一级学科代码	截止 2014 年 8 月 31 日的 在校生人数
电气工程	0808	84
电子科学与技术	0809	26
信息与通信工程	0810	79
控制科学与工程	0811	197
计算机科学与技术	0812	193
建筑学	0813	75
土木工程	0814	851
水利工程	0815	25
测绘科学与技术	0816	96
化学工程与技术	0817	45
地质资源与地质工程	0818	75
交通运输工程	0823	402
航空宇航科学与技术	0825	35
农业工程	0828	5
环境科学与工程	0830	264
生物医学工程(可授工学、理学、医学学位)	0831	36
城乡规划学	0833	186
风景园林学(可授工学、农学学位)	0834	78
软件工程	0835	41
基础医学(可授医学、理学学位)	1001	67
临床医学	1002	274
口腔医学	1003	37
公共卫生与预防医学(可授医学、理学学位)	1004	35
中医学	1005	4
药学(可授医学、理学学位)	1007	6
管理科学与工程(可授管理学、工学学位)	1201	265
工商管理	1202	335
公共管理	1204	88
图书情报与档案管理	1205	3
艺术学理论	1301	3
戏剧与影视学	1303	12
设计学(可授艺术学、工学学位)	1305	162
金融硕士	0251	20
应用统计硕士	0252	31
法律硕士	0351	27
翻译硕士	0551	42
建筑学硕士	0851	563
工程硕士	0852	2870
城市规划硕士	0853	32
风景园林硕士	0953	23
临床医学硕士	1051	459



一级学科名称	一级学科代码	截止 2014 年 8 月 31 日的 在校生人数
口腔医学硕士	1052	39
会计硕士	1253	18
艺术硕士	1351	53
合计		11054

附表 9 截止 2014 年 8 月 31 日单独备案收费专业学位硕士研究生统计表

入学方式	学位类别	截止 2014 年 8 月 31 日的 在校生人数
学位生 (在职联考、 春季入学)	法律硕士	287
	公共管理硕士	778
	工程硕士	6857
	风景园林硕士	319
	职业学校教师	18
	翻译硕士	3
	工商管理硕士	41
学位生 (自主招生、 春秋二季入学)	EMBA	918
	软件工程硕士	3729
学历学位生 (全国统考、 秋季入学)	工商管理硕士	1785
	法律硕士(非法学)	128
	软件工程硕士	202
	金融硕士	71
	翻译硕士	36
	公共管理硕士	612
	会计硕士	72
	工程管理硕士	182
总计		16038

附表 10 截止 2014 年 8 月 31 日攻读学位硕士留学生统计表

一级学科名称	一级学科代码	截止 2014 年 8 月 31 日的 在校生人数
应用经济学	0202	14
法学	0301	11
政治学	0302	18
外国语言文学	0502	1
新闻传播学	0503	5
海洋科学	0707	1

一级学科名称	一级学科代码	截止 2014 年 8 月 31 日的 在校生人数
地球物理学	0708	1
地质学	0709	1
机械工程	0802	1
材料科学与工程(可授工学、理学学位)	0805	1
电气工程	0808	2
电子科学与技术	0809	1
控制科学与工程	0811	2
计算机科学与技术	0812	2
建筑学	0813	20
土木工程	0814	20
水利工程	0815	1
地质资源与地质工程	0818	1
交通运输工程	0823	2
航空宇航科学与技术	0825	1
环境科学与工程	0830	23
城乡规划学	0833	17
风景园林学(可授工学、农学学位)	0834	1
临床医学	1002	3
中医学	1005	1
管理科学与工程(可授管理学、工学学位)	1201	9
工商管理	1202	100
公共管理	1204	6
艺术学理论	1301	3
设计学(可授艺术学、工学学位)	1305	25
翻译硕士	0551	1
建筑学硕士	0851	44
工程硕士	0852	78
临床医学硕士	1051	27
口腔医学硕士	1052	4
合计		448

附表 11 截止 2014 年 8 月 31 日攻读学位博士留学生统计表

一级学科名称	一级学科代码	截止 2014 年 8 月 31 日的 在校生人数
外国语言文学	0502	1
化学	0703	1
海洋科学	0707	5
生物学	0710	2
机械工程	0802	6
动力工程及工程热物理	0807	1

一级学科名称	一级学科代码	截止 2014 年 8 月 31 日的 在校生人数
控制科学与工程	0811	1
计算机科学与技术	0812	2
建筑学	0813	13
土木工程	0814	5
环境科学与工程	0830	24
城乡规划学	0833	3
风景园林学(可授工学、农学学位)	0834	1
临床医学	1002	5
管理科学与工程(可授管理学、工学学位)	1201	7
工商管理	1202	13
合计		90

附表 12 截止 2014 年 8 月 31 日攻读学位在职硕士留学生统计表

一级学科名称	一级学科代码	截止 2014 年 8 月 31 日的 在校生人数
工程硕士	0852	4
工商管理硕士	1251	50
公共管理硕士	1252	1
合计		55

附表 13 本学年研究生退学人数按一级学科/专业学位门类统计表

一级学科、专业学位	博士	硕士
测绘工程(专业学位)		1
测绘科学与技术(一级学科)	1	
车辆工程	1	1
电机与电器		1
动力工程(专业学位)		1
妇产科学(专业学位)		1
工业设计工程(专业学位)		1
公共管理(一级学科)		1
管理科学与工程(一级学科)	3	
计算机科学与技术(一级学科)		1
计算机软件与理论	2	
计算机系统结构	1	
计算机应用技术	3	1
建筑设计及其理论	1	
建筑与土木工程(专业学位)		1
控制理论与控制工程	2	
力学(一级学科)	1	

一级学科、专业学位	博士	硕士
临床医学（一级学科）		1
内科学（专业学位）	3	
皮肤病与性病学（专业学位）		1
桥梁与隧道工程		1
神经病学（专业学位）		1
生物学（一级学科）	4	
土木工程（一级学科）	1	
物理化学		1
中医内科学		1
合计	23	16

附表 14 本学年博士学位授予人数按一级学科、专业学位类别统计表

序号	一级学科/专业学位类别	授学位人数
1	哲学	6
2	马克思主义理论	10
3	外国语言文学	6
4	建筑学	56
5	管理科学与工程	41
6	工商管理	23
7	数学	12
8	物理学	17
9	化学	14
10	海洋科学	4
11	地球物理学	1
12	力学	9
13	机械工程	27
14	动力工程及工程热物理	7
15	材料科学与工程	24
16	控制科学与工程	27
17	计算机科学与技术	14
18	土木工程（除供热、市政二级学科）	120
	供热、供燃气、通风及空调工程二级学科	5
	市政工程二级学科	10
19	测绘科学与技术	9
20	地质资源与地质工程	9
21	交通运输工程	43
22	环境科学与工程	33
23	生物学	15
24	生物医学工程	10
25	临床医学	41
26	口腔医学	5
27	临床医学（专业学位）	14

序号	一级学科/专业学位类别	授学位人数
28	口腔医学（专业学位）	2
合计		614

附表 15 本学年硕士学位授予人数按一级学科、专业学位类别统计表

序号	一级学科/专业学位类别	授予硕士人数
1	哲学	24
2	理论经济学	1
3	应用经济学	48
4	法学	30
5	政治学	52
6	社会学	7
7	马克思主义理论	16
8	教育学	25
9	体育学	6
10	中国语言文学	19
11	外国语言文学	52
12	新闻传播学	11
13	数学	26
14	物理学	34
15	化学	62
16	地理学	1
17	海洋科学	22
18	地球物理学	23
19	地质学	2
20	生物学	18
21	力学	36
22	机械工程	224
23	光学工程	2
24	材料科学与工程	72
25	动力工程及工程热物理	49
26	电气工程	33
27	电子科学与技术	11
28	信息与通信工程	33
29	控制科学与工程	84
30	计算机科学与技术	68
31	建筑学	64
32	土木工程	416
33	水利工程	11
34	测绘科学与技术	32
35	化学工程与技术	7
36	地质资源与地质工程	25
37	交通运输工程	119
38	航空宇航科学与技术	1
39	农业工程	1
40	环境科学与工程	111
41	生物医学工程	8
42	城乡规划学	99
43	基础医学	24
44	临床医学	150
45	口腔医学	21
46	公共卫生与预防医学	6

序号	一级学科/专业学位类别	授予硕士人数
47	中医学	3
48	护理学	6
49	管理科学与工程	80
50	工商管理	107
51	公共管理	30
52	图书情报与档案管理	2
53	艺术学理论	17
54	戏剧与影视学	6
55	设计学	56
56	法律硕士（专业学位）	108
57	翻译硕士（专业学位）	26
58	工程硕士（专业学位）	1831
59	建筑学硕士（专业学位）	196
60	风景园林硕士（专业学位）	21
61	临床医学硕士（专业学位）	109
62	口腔医学硕士（专业学位）	15
63	工商管理硕士（专业学位）	767
64	公共管理硕士（专业学位）	222
65	金融硕士（专业学位）	19
66	会计硕士（专业学位）	21
67	艺术硕士（专业学位）	15
合计		5843

附表 16 本学年博士生如期取得学位率按一级学科、专业学位类别统计表

序号	一级学科/专业学位类别	(拟)授 学位人数	如期取得 学位数	如期取得 学位率%
1	哲学	6	1	16.7
2	马克思主义理论	10	7	70.0
3	外国语言文学	6	2	33.3
4	数学	12	4	33.3
5	物理学	17	6	35.3
6	化学	14	8	57.1
7	海洋科学	4	2	50.0
8	地球物理学	1	0	0.0
9	力学	9	2	22.2
10	机械工程	27	0	0.0
11	动力工程及工程热物理	7	0	0.0
12	材料科学与工程	24	8	33.3
13	控制科学与工程	27	3	11.1
14	计算机科学与技术	14	0	0.0
15	建筑学	56	0	0.0
16	土木工程（除供热、市政二级）	120	6	5.0
	供热（二级）	5	0	0.0
	市政（二级）	10	2	20.0
17	测绘科学与技术	9	3	33.3
18	地质资源与地质工程	9	0	0.0
19	交通运输工程	43	4	9.3
20	环境科学与工程	33	9	27.3
21	生物学	15	6	40.0
22	生物医学工程	10	3	30.0
23	临床医学	41	32	78.0
24	口腔医学	5	0	0.0

25	临床医学（专业学位）	14	13	92.9
26	口腔医学（专业学位）	2	1	50.0
27	管理科学与工程	41	7	17.1
28	工商管理	23	3	13.0
合计		614	132	21.5

附表 17 本学年学术型硕士生如期取得学位率按一级学科类别统计表

序号	一级学科	(拟)授学位人数	如期取得学位数	如期取得学位率%
1	哲学	24	24	100.0
2	理论经济学	1	1	100.0
3	应用经济学	48	47	97.9
4	法学	30	30	100.0
5	政治学	52	39	75.0
6	社会学	7	7	100.0
7	马克思主义理论	16	16	100.0
8	教育学	25	19	76.0
9	体育学	6	6	100.0
10	中国语言文学	19	19	100.0
11	外国语言文学	52	52	100.0
12	新闻传播学	11	11	100.0
13	数学	26	26	100.0
14	物理学	34	30	88.2
15	化学	62	60	96.8
16	地理学	1	1	100.0
17	海洋科学	22	21	95.5
18	地球物理学	23	21	91.3
19	地质学	2	2	100.0
20	生物学	18	16	88.9
21	力学	36	33	91.7
22	机械工程	224	177	79.0
23	光学工程	2	2	100.0
24	材料科学与工程	72	66	91.7
25	动力工程及工程热物理	49	48	98.0
26	电气工程	33	33	100.0
27	电子科学与技术	11	11	100.0
28	信息与通信工程	33	31	93.9
29	控制科学与工程	84	77	91.7
30	计算机科学与技术	68	62	91.2
31	建筑学	64	33	51.6
32	土木工程	416	349	83.9
33	水利工程	11	10	90.9
34	测绘科学与技术	32	29	90.6
35	化学工程与技术	7	7	100.0
36	地质资源与地质工程	25	25	100.0
37	交通运输工程	119	108	90.8
38	航空宇航科学与技术	1	1	100.0
39	农业工程	1	1	100.0

序号	一级学科	(拟)授学位人数	如期取得学位数	如期取得学位率%
40	环境科学与工程	111	97	87.4
41	生物医学工程	8	6	75.0
42	城乡规划学	99	69	69.7
43	基础医学	24	25	104.2
44	临床医学	150	149	99.3
45	口腔医学	21	21	100.0
46	公共卫生与预防医学	6	6	100.0
47	中医学	3	3	100.0
48	护理学	6	6	100.0
49	管理科学与工程	80	77	96.3
50	工商管理	107	102	95.3
51	公共管理	30	29	96.7
52	图书情报与档案管理	2	2	100.0
53	艺术学理论	17	15	88.2
54	戏剧与影视学	6	6	100.0
55	设计学	56	56	100.0
	合计	2493	2220	89.0

附表 18 本学年专业型硕士生如期取得学位率按专业学位类别统计表

序号	专业学位类别	(拟)授学位人数	如期取得学位数	如期取得学位率%
1	金融硕士专业学位	19	19	100.0
2	法律硕士专业学位	108	46	42.6
3	翻译硕士专业学位	26	25	96.2
4	建筑学硕士专业学位	196	185	94.4
5	工程硕士专业学位	1831	829	45.3
6	风景园林硕士专业学位	21	1	4.8
7	临床医学硕士专业学位	109	109	100.0
8	口腔医学硕士专业学位	15	15	100.0
9	工商管理硕士专业学位	767	473	61.7
10	公共管理硕士专业学位	222	63	28.4
11	会计硕士专业学位	21	21	100.0
12	艺术硕士专业学位	15	15	100.0
	合计	3350	1801	53.8

附表 19 本学年博士生学习年限按一级学科、专业学位类别统计表

序号	一级学科名称	(拟)授学位人数	学习时间(年)								
			2-2.5	2.5-3	3-3.5	3.5-4	4-4.5	4.5-5	5-5.5	5.5-6	>6
1	哲学	6		1			1		1	2	1
2	马克思主义理论	10		7	1	2					
3	外国语言文学	6		2	1	1		1		1	
4	数学	12		4	4	1	2			1	
5	物理学	17		6	3		3	3		1	1
6	化学	14		8	1		1	3	1		
7	海洋科学	4	1	1				2			



8	地球物理学	1			1						
9	力学	9	1	1	1	1		1	3		1
10	机械工程	27			3	4	5	8	3	2	2
11	动力工程及工程热物理	7			1	1	3				2
12	材料科学与工程	24		8	7	5	1	1			2
13	控制科学与工程	27		3	3	5	5	4	3	2	2
14	计算机科学与技术	14			1	2	5	2	1	2	1
15	建筑学	56			1	2	3	4	4	13	29
16	土木工程（除供热、市政二级学科）	120		6	17	19	27	16	15	8	12
	供热（二级学科）	5				1	1	2		1	
	市政（二级学科）	10		2	2	1	2	2		1	
17	测绘科学与技术	9		3			2	2		2	
18	地质资源与地质工程	9			4		2	2		1	
19	交通运输工程	43		4	8	9	5	1	6	4	6
20	环境科学与工程	33	1	8	7	7	4	1	2	1	2
21	生物学	15	1	5	4	2		2	1		
22	生物医学工程	10		3	1		1		1		4
23	临床医学	41	13	19	5	1					3
24	口腔医学	5				1	1	1	1	1	
25	临床医学（专业学位）	14	9	4	1						
26	口腔医学（专业学位）	2	1		1						
27	管理科学与工程	41		7	9	6	3	3	2	3	8
28	工商管理	23		3	3	3	2	2	1	3	6
合计	人数	614	27	105	90	74	79	63	45	49	82
	比例/%	100.0	4.4	17.1	14.7	12.1	12.9	10.3	7.3	8.0	13.4
	累计/%	/	4.4	21.5	36.2	48.2	61.1	71.3	78.7	86.6	100.0

附表 20 本学年学术型硕士生学习年限按一级学科类别统计表

序号	一级学科	(拟)授 学位人数	学习年限					
			2 年以下	2-2.5 年	2-3 年	3-4 年	4 年以上	
1	哲学	24		1	23			
2	理论经济学	1			1			
3	应用经济学	48			47	1		
4	法学	30			30			
5	政治学	52			39	12	1	
6	社会学	7			7			
7	马克思主义理论	16			16			
8	教育学	25			19			6
9	体育学	6			6			
10	中国语言文学	19			19			
11	外国语言文学	52			52			
12	新闻传播学	11			11			
13	数学	26			26			
14	物理学	34			30	3	1	
15	化学	62			60	2		
16	地理学	1			1			

序号	一级学科	(拟)授 学位人数	学习年限				
			2年以下	2-2.5年	2-3年	3-4年	4年以上
17	海洋科学	22			21		1
18	地球物理学	23			21		2
19	地质学	2			2		
20	生物学	18			16	1	1
21	力学	36		1	32	3	
22	机械工程	224		4	173	44	3
23	光学工程	2			2		
24	材料科学与工程	72			66	5	1
25	动力工程及工程热物理	49		1	47	1	
26	电气工程	33			33		
27	电子科学与技术	11			11		
28	信息与通信工程	33			31	2	
29	控制科学与工程	84			77	7	
30	计算机科学与技术	68			62	4	2
31	建筑学	65			33	1	31
32	土木工程	416		5	344	56	11
33	水利工程	11			10	1	
34	测绘科学与技术	32			29	3	
35	化学工程与技术	7			7		
36	地质资源与地质工程	25			25		
37	交通运输工程	119			108	8	3
38	航空宇航科学与技术	1	1				
39	农业工程	1			1		
40	环境科学与工程	111	1	2	94	12	2
41	生物医学工程	8			6	2	
42	城乡规划学	98	1		68	12	17
43	基础医学	25			11	9	5
44	临床医学	149			67	23	59
45	口腔医学	21			10	10	1
46	公共卫生与预防医学	6			6		
47	中医学	3			2	1	
48	护理学	6			6		
49	管理科学与工程	80	1	1	75	3	
50	工商管理	107	14	3	85	5	
51	公共管理	30			29	1	
52	图书情报与档案管理	2			2		
53	艺术学理论	17			15	1	1
54	戏剧与影视学	6			6		
55	设计学	56	23		33		
合计	人数	2493	41	18	2053	233	148

序号	一级学科	(拟)授 学位人数	学习年限				
			2年以下	2-2.5年	2-3年	3-4年	4年以上
	比例/%	100	1.6	0.7	82.4	9.3	6.0
累计/%	/	1.6	2.4	84.7	94.1	100.0	

附表 21 本学年专业学位硕士生学习年限按专业学位类别统计表

序号	专业学位类别	(拟)授 学位人数	学习年限				
			2年以下	2-2.5年	2-3年	3-4年	4年以上
1	金融硕士	19			19		
2	法律硕士	108			46	51	11
3	翻译硕士	26	25			1	
4	建筑学硕士	196	18	4	163	8	3
5	工程硕士	1831	8	17	804	344	658
6	风景园林硕士	21			1	4	16
7	临床医学硕士	109		4	67	3	35
8	口腔医学硕士	15			11	3	1
9	工商管理硕士	767	215	190	68	105	189
10	公共管理硕士	222	3	28	32	49	110
11	会计硕士	21			21		
12	艺术硕士	15	14		1		
合计	人数	3350	283	243	1233	568	1023
	比例/%	100	8.4	7.3	36.8	17	30.5
	累计/%	/	8.4	15.7	52.5	69.5	100

附表 22 本学年硕士参加盲审人数按一级学科、专业学位类别统计表

序号	一级学科/专业学位类别	硕士参加盲审人数
1	哲学	24
2	理论经济学	1
3	应用经济学	46
4	法学	31
5	政治学	49
6	社会学	7
7	马克思主义理论	16
8	教育学	23
9	体育学	7
10	中国语言文学	19
11	外国语言文学	52
12	新闻传播学	11
13	艺术学	56
14	数学	26

序号	一级学科/专业学位类别	硕士参加盲审人数
15	物理学	33
16	化学	62
17	地理学	1
18	海洋科学	22
19	地球物理学	24
20	地质学	2
21	生物学	24
22	力学	37
23	机械工程	223
24	光学工程	2
25	材料科学与工程	68
26	动力工程及工程热物理	49
27	电气工程	33
28	电子科学与技术	11
29	信息与通信工程	34
30	控制科学与工程	87
31	计算机科学与技术	66
32	建筑学	64
33	土木工程	394
34	水利工程	9
35	测绘科学与技术	29
36	化学工程与技术	8
37	地质资源与地质工程	24
38	交通运输工程	124
39	农业工程	1
40	环境科学与工程	100
41	生物医学工程	7
42	基础医学	20
43	临床医学	144
44	口腔医学	11
45	公共卫生与预防医学	8
46	中医学	3
47	管理科学与工程	77
48	工商管理	89
49	公共管理	29
50	图书情报与档案管理	2
51	金融硕士专业学位	19
52	法律硕士专业学位	107
53	翻译硕士专业学位	25
54	建筑学硕士专业学位	177
55	工程硕士专业学位	1862
56	风景园林硕士专业学位	19
57	临床医学硕士专业学位	108
58	口腔医学硕士专业学位	17
59	工商管理硕士专业学位	596
60	公共管理硕士专业学位	239
61	会计硕士专业学位	21
62	艺术设计专业学位	17
	合 计	5496

附表 23 本学年博士参加盲审人数按一级学科、专业学位类别统计表

序号	一级学科/专业学位类别	博士参加盲审人数
1	哲学	9
2	马克思主义理论	12
3	外国语言文学	4
4	数学	15
5	物理学	16
6	化学	10
7	海洋科学	5
8	地球物理学	2
9	生物学	28
10	力学	10
11	机械工程	24
12	材料科学与工程	31
13	动力工程及工程热物理	7
14	控制科学与工程	24
15	计算机科学与技术	17
16	建筑学	50
17	土木工程	123
18	测绘科学与技术	7
19	地质资源与地质工程	8
20	交通运输工程	45
21	环境科学与工程	37
22	生物医学工程	10
23	临床医学	38
24	口腔医学	4
25	管理科学与工程	35
26	工商管理	21
27	口腔医学博士	1
28	临床医学博士	19
合 计		612

附表 24 本学年博士毕业生论文发表数按一级学科、专业学位类别统计表

学科类	序号	一级学科名称	获得学位人数	发表论文	CSSCI	SCI/SSCI	EI	S&E	SCI+EI
人文法政外语建筑管理	1	哲学	6	13	7				
	2	马克思主义理论	10	39	21				
	3	外国语言文学	6	21	9				
	4	建筑学	56	203	23		2		2
	5	管理科学与工程	41	146	57	10	38	3	45
	6	工商管理	23	80	52	1	6		7
	合 计 (一)			142	502	169	11	46	3
理学工学医学	1	数学	12	42		28	11	1	38
	2	物理学	17	63		41	17		58
	3	化学	14	36		33	1		34
	4	海洋科学	4	11		4	3		7
	5	地球物理学	1	4		1	2		3
	6	力学	9	23		9	8	1	16
	7	机械工程	27	103		2	76	1	77

学科类	序号	一级学科名称	获得学位人数	发表论文	CSSCI	SCI/SSCI	EI	S&E	SCI+EI
	8	动力工程及工程热物理	7	28		2	20		22
	9	材料科学与工程	24	108		77	12	1	88
	10	控制科学与工程	27	113		13	68	2	79
	11	计算机科学与技术	14	52		5	34		39
	12	土木工程（除供热、市政二级学科）	120	491		52	252	11	293
		供热、供燃气、通风及空调工程二级学科	5	18		1	14	1	14
		市政工程二级学科	10	24		17	7		24
	13	测绘科学与技术	9	33		2	17		19
	14	地质资源与地质工程	9	39		11	15	1	25
	15	交通运输工程	43	174		4	101	1	104
	16	环境科学与工程	33	73		64	11	2	73
	17	生物学	15	24		23			23
	18	生物医学工程	10	25		12			12
	19	临床医学	41	130		56			56
	20	口腔医学	5	15		5			5
	21	临床医学（专业学位）	14	35		18			18
	22	口腔医学（专业学位）	2	3		2			2
	合计（二）		472	1667	0	482	669	22	1129
	总计		614	2169	169	493	715	25	1183

附表 25 2013 届各学科博士毕业研究生签约率统计表

专业	毕业数	签约数	签约率	就业数	就业率
010103 外国哲学	6	4	66.67%	4	66.67%
030501 马克思主义基本原理	10	9	90.00%	9	90.00%
030505 思想政治教育	5	5	100.00%	5	100.00%
050211 外国语言学及应用语言学	8	8	100.00%	8	100.00%
070101 基础数学	1	1	100.00%	1	100.00%
070104 应用数学	11	11	100.00%	11	100.00%
070201 理论物理	4	3	75.00%	4	100.00%
070205 凝聚态物理	6	6	100.00%	6	100.00%
070206 声学	1	1	100.00%	1	100.00%
070207 光学	4	3	75.00%	4	100.00%
070301 无机化学	5	5	100.00%	5	100.00%
070302 分析化学	3	3	100.00%	3	100.00%
070303 有机化学	2	2	100.00%	2	100.00%
070304 物理化学	3	3	100.00%	3	100.00%
070704 海洋地质	3	3	100.00%	3	100.00%
070801 固体地球物理学	6	5	83.33%	6	100.00%
071010 生物化学与分子生物学	10	10	100.00%	10	100.00%
080100 力学	13	13	100.00%	13	100.00%
080201 机械制造及其自动化	2	2	100.00%	2	100.00%
080202 机械电子工程	9	9	100.00%	9	100.00%

专业	毕业数	签约数	签约率	就业数	就业率
080203 机械设计及理论	4	4	100.00%	4	100.00%
080204 车辆工程	16	14	87.50%	14	87.50%
080500 纳米材料与技术	1	1	100.00%	1	100.00%
080500 生物材料	2	2	100.00%	2	100.00%
080500 信息功能材料与器件	3	3	100.00%	3	100.00%
080501 材料物理与化学	3	2	66.67%	2	66.67%
080502 材料学	17	16	94.12%	16	94.12%
080702 热能工程	3	3	100.00%	3	100.00%
080703 动力机械及工程	2	2	100.00%	2	100.00%
081101 控制理论与控制工程	17	16	94.12%	16	94.12%
081102 检测技术与自动化装置	3	3	100.00%	3	100.00%
081103 系统工程	7	7	100.00%	7	100.00%
081104 模式识别与智能系统	4	4	100.00%	4	100.00%
081201 计算机系统结构	8	8	100.00%	8	100.00%
081202 计算机软件与理论	5	5	100.00%	5	100.00%
081203 计算机应用技术	3	3	100.00%	3	100.00%
081300 景观规划设计	11	11	100.00%	11	100.00%
081301 建筑历史与理论	9	8	88.89%	8	88.89%
081302 建筑设计及其理论	11	11	100.00%	11	100.00%
081303 城市规划与设计	21	20	95.24%	20	95.24%
081304 建筑技术科学	3	3	100.00%	3	100.00%
081400 风工程	8	7	87.50%	7	87.50%
081400 隧道及地下建筑工程	19	17	89.47%	17	89.47%
081400 土木工程施工	3	3	100.00%	3	100.00%
081401 岩土工程	19	18	94.74%	18	94.74%
081402 结构工程	40	37	92.50%	39	97.50%
081403 市政工程	13	11	84.62%	11	84.62%
081404 供热、供燃气、通风及空调工程	4	4	100.00%	4	100.00%
081405 防灾减灾工程及防护工程	11	10	90.91%	10	90.91%
081406 桥梁与隧道工程	29	28	96.55%	28	96.55%
081601 大地测量学与测量工程	4	4	100.00%	4	100.00%
081602 摄影测量与遥感	2	2	100.00%	2	100.00%
081603 地图制图学与地理信息工程	4	4	100.00%	4	100.00%
081803 地质工程	4	4	100.00%	4	100.00%
082301 道路与铁道工程	20	20	100.00%	20	100.00%
082302 交通信息工程及控制	13	13	100.00%	13	100.00%
082303 交通运输规划与管理	16	14	87.50%	14	87.50%
082304 载运工具运用工程	1	1	100.00%	1	100.00%
083001 环境科学	11	10	90.91%	10	90.91%
083002 环境工程	14	12	85.71%	12	85.71%

专业	毕业数	签约数	签约率	就业数	就业率
083100 生物医学工程	5	5	100.00%	5	100.00%
100201 内科学	22	22	100.00%	22	100.00%
100210 外科学	21	19	90.48%	19	90.48%
100302 口腔临床医学	4	4	100.00%	4	100.00%
105101 内科学硕士	11	11	100.00%	11	100.00%
108109 外科学博士	7	6	85.71%	6	85.71%
108200 口腔医学博士	2	2	100.00%	2	100.00%
120100 城市发展与管理	4	4	100.00%	4	100.00%
120100 管理科学与工程	4	4	100.00%	4	100.00%
120100 管理理论与工业工程	8	8	100.00%	8	100.00%
120100 建设工程管理	5	4	80.00%	4	80.00%
120100 金融工程与管理	3	3	100.00%	3	100.00%
120100 科技发展与与管理	4	4	100.00%	4	100.00%
120100 信息管理与信息系统	5	5	100.00%	5	100.00%
120202 企业管理	7	5	71.43%	5	71.43%
120204 技术经济及管理	6	6	100.00%	6	100.00%
合计	618	583	94.34%	588	95.15%

附表 26 2013 届各学科学术型硕士毕业研究生签约率统计表

专业	毕业数	签约数	签约率	就业数	就业率
010102 中国哲学	1	1	100.00%	1	100.00%
010103 外国哲学	11	9	81.82%	11	100.00%
010106 美学	6	3	50.00%	6	100.00%
010107 宗教学	3	2	66.67%	3	100.00%
010108 科学技术哲学	2	2	100.00%	2	100.00%
020101 政治经济学	1	1	100.00%	1	100.00%
020202 区域经济学	4	4	100.00%	4	100.00%
020203 财政学	6	6	100.00%	6	100.00%
020204 金融学	23	23	100.00%	23	100.00%
020205 产业经济学	12	11	91.67%	11	91.67%
020206 国际贸易学	10	9	90.00%	9	90.00%
030101 法学理论	3	3	100.00%	3	100.00%
030103 宪法学与行政法学	2	2	100.00%	2	100.00%
030104 刑法学	2	2	100.00%	2	100.00%
030105 民商法学	4	4	100.00%	4	100.00%
030107 经济法学	13	12	92.31%	13	100.00%
030109 国际法学	6	6	100.00%	6	100.00%
030201 政治学理论	16	15	93.75%	15	93.75%
030202 中外政治制度	12	12	100.00%	12	100.00%



专业	毕业数	签约数	签约率	就业数	就业率
030206 国际政治	7	7	100.00%	7	100.00%
030207 国际关系	7	7	100.00%	7	100.00%
030301 社会学	4	3	75.00%	4	100.00%
030500 马克思主义理论	10	9	90.00%	9	90.00%
035101 法律硕士（非法学）	45	38	84.44%	40	88.89%
035102 法律（法学）	2	2	100.00%	2	100.00%
040106 高等教育学	2	1	50.00%	2	100.00%
040107 成人教育学	5	5	100.00%	5	100.00%
040108 职业技术教育学	6	3	50.00%	5	83.33%
040302 运动人体科学	6	4	66.67%	5	83.33%
050101 文艺学	5	5	100.00%	5	100.00%
050106 中国现当代文学	7	7	100.00%	7	100.00%
050108 比较文学与世界文学	4	3	75.00%	4	100.00%
050201 英语语言文学	13	10	76.92%	13	100.00%
050204 德语语言文学	9	9	100.00%	9	100.00%
050205 日语语言文学	8	5	62.50%	8	100.00%
050211 外国语言学及应用语言学	22	21	95.45%	22	100.00%
050302 传播学	10	9	90.00%	10	100.00%
050401 艺术学	15	13	86.67%	14	93.33%
050404 设计艺术学	41	32	78.05%	33	80.49%
050405 戏剧戏曲学	2	2	100.00%	2	100.00%
070101 基础数学	7	5	71.43%	7	100.00%
070102 计算数学	7	7	100.00%	7	100.00%
070104 应用数学	9	7	77.78%	8	88.89%
070105 运筹学与控制论	2	1	50.00%	1	50.00%
070201 理论物理	2	2	100.00%	2	100.00%
070205 凝聚态物理	17	15	88.24%	15	88.24%
070206 声学	12	12	100.00%	12	100.00%
070207 光学	5	4	80.00%	4	80.00%
070301 无机化学	21	21	100.00%	21	100.00%
070302 分析化学	14	13	92.86%	13	92.86%
070303 有机化学	11	11	100.00%	11	100.00%
070304 物理化学	19	18	94.74%	18	94.74%
070503 地图学与地理信息系统	3	3	100.00%	3	100.00%
070702 海洋化学	2	1	50.00%	2	100.00%
070703 海洋生物学	1	1	100.00%	1	100.00%
070704 海洋地质	13	11	84.62%	13	100.00%
070801 固体地球物理学	13	13	100.00%	13	100.00%
070904 构造地质学	5	5	100.00%	5	100.00%
070905 第四纪地质学	1	1	100.00%	1	100.00%
071000 生物学	21	19	90.48%	20	95.24%

专业	毕业数	签约数	签约率	就业数	就业率
071010 生物化学与分子生物学	1	1	100.00%	1	100.00%
077001 教育技术学	2	1	50.00%	1	50.00%
080100 航空航天材料与结构设计	11	10	90.91%	10	90.91%
080100 力学	19	19	100.00%	19	100.00%
080200 工业工程	13	13	100.00%	13	100.00%
080201 机械制造及其自动化	38	37	97.37%	37	97.37%
080202 机械电子工程	26	26	100.00%	26	100.00%
080203 机械设计及理论	23	23	100.00%	23	100.00%
080204 车辆工程	133	128	96.24%	130	97.74%
080300 光学工程	3	3	100.00%	3	100.00%
080500 纳米材料与技术	1	1	100.00%	1	100.00%
080500 生物材料	3	2	66.67%	3	100.00%
080500 信息功能材料与器件	8	7	87.50%	8	100.00%
080501 材料物理与化学	5	5	100.00%	5	100.00%
080502 材料学	58	55	94.83%	56	96.55%
080503 材料加工工程	4	4	100.00%	4	100.00%
080701 工程热物理	5	5	100.00%	5	100.00%
080702 热能工程	11	11	100.00%	11	100.00%
080703 动力机械及工程	34	33	97.06%	33	97.06%
080705 制冷及低温工程	6	5	83.33%	6	100.00%
080801 电机与电器	7	7	100.00%	7	100.00%
080802 电力系统及其自动化	22	22	100.00%	22	100.00%
080804 电力电子与电力传动	10	10	100.00%	10	100.00%
080902 电路与系统	10	9	90.00%	9	90.00%
080903 微电子学与固体电子学	4	4	100.00%	4	100.00%
081001 通信与信息系统	23	23	100.00%	23	100.00%
081002 信号与信息处理	19	18	94.74%	18	94.74%
081101 控制理论与控制工程	67	66	98.51%	66	98.51%
081102 检测技术与自动化装置	6	6	100.00%	6	100.00%
081103 系统工程	21	20	95.24%	20	95.24%
081104 模式识别与智能系统	11	10	90.91%	10	90.91%
081201 计算机系统结构	11	11	100.00%	11	100.00%
081202 计算机软件与理论	9	9	100.00%	9	100.00%
081203 计算机应用技术	50	48	96.00%	48	96.00%
081300 景观规划设计	36	35	97.22%	35	97.22%
081303 城市规划与设计	72	69	95.83%	70	97.22%
081400 风工程	10	10	100.00%	10	100.00%
081400 隧道及地下建筑工程	48	46	95.83%	46	95.83%
081400 土木工程计算机仿真	5	5	100.00%	5	100.00%
081400 土木工程施工	11	11	100.00%	11	100.00%
081401 岩土工程	35	28	80.00%	28	80.00%

专业	毕业数	签约数	签约率	就业数	就业率
081402 结构工程	162	160	98.77%	160	98.77%
081403 市政工程	35	35	100.00%	35	100.00%
081404 供热、供燃气、通风及空调工程	39	39	100.00%	39	100.00%
081405 防灾减灾工程及防护工程	17	17	100.00%	17	100.00%
081406 桥梁与隧道工程	77	73	94.81%	73	94.81%
081503 水工结构工程	1	0	0.00%	0	0.00%
081505 港口、海岸及近海工程	10	10	100.00%	10	100.00%
081601 大地测量学与测量工程	17	16	94.12%	16	94.12%
081602 摄影测量与遥感	6	6	100.00%	6	100.00%
081603 地图制图学与地理信息工程	4	4	100.00%	4	100.00%
081704 应用化学	11	11	100.00%	11	100.00%
081801 矿产普查与勘探	3	3	100.00%	3	100.00%
081802 地球探测与信息技术	2	2	100.00%	2	100.00%
081803 地质工程	22	20	90.91%	20	90.91%
082301 道路与铁道工程	55	54	98.18%	55	100.00%
082302 交通信息工程及控制	16	16	100.00%	16	100.00%
082303 交通运输规划与管理	50	48	96.00%	49	98.00%
082304 载运工具运用工程	12	12	100.00%	12	100.00%
082803 农业生物环境与能源工程	1	1	100.00%	1	100.00%
083001 环境科学	32	28	87.50%	30	93.75%
083002 环境工程	63	60	95.24%	61	96.83%
083100 生物医学工程	15	12	80.00%	14	93.33%
100101 人体解剖与组织胚胎学	5	4	80.00%	5	100.00%
100102 免疫学	4	4	100.00%	4	100.00%
100103 病原生物学	6	5	83.33%	6	100.00%
100104 病理学与病理生理学	3	3	100.00%	3	100.00%
100200 临床医学	22	22	100.00%	22	100.00%
100201 内科学	23	22	95.65%	22	95.65%
100202 儿科学	1	1	100.00%	1	100.00%
100203 老年医学	1	1	100.00%	1	100.00%
100204 神经病学	7	7	100.00%	7	100.00%
100205 精神病学与精神卫生学	3	2	66.67%	2	66.67%
100206 皮肤病与性病学	1	0	0.00%	0	0.00%
100207 影像医学与核医学	4	4	100.00%	4	100.00%
100208 临床检验诊断学	1	1	100.00%	1	100.00%
100209 护理学	11	9	81.82%	11	100.00%
100210 外科学	16	16	100.00%	16	100.00%
100211 妇产科学	7	7	100.00%	7	100.00%
100212 眼科学	1	0	0.00%	0	0.00%
100214 肿瘤学	2	2	100.00%	2	100.00%
100217 麻醉学	2	2	100.00%	2	100.00%

专业	毕业数	签约数	签约率	就业数	就业率
100301 口腔基础医学	2	2	100.00%	2	100.00%
100302 口腔临床医学	11	10	90.91%	11	100.00%
100401 流行病与卫生统计学	4	4	100.00%	4	100.00%
100506 中医内科学	2	1	50.00%	2	100.00%
100706 药理学	2	1	50.00%	1	50.00%
120100 管理科学与工程	88	88	100.00%	88	100.00%
120201 会计学	19	19	100.00%	19	100.00%
120202 企业管理	55	54	98.18%	54	98.18%
120204 技术经济及管理	20	18	90.00%	18	90.00%
120401 行政管理	17	16	94.12%	16	94.12%
120403 教育经济与管理	2	2	100.00%	2	100.00%
120404 社会保障	5	5	100.00%	5	100.00%
120405 土地资源管理	8	8	100.00%	8	100.00%
120502 情报学	3	3	100.00%	3	100.00%
合计	2,451	2,318	94.57%	2,370	96.70%

附表 27 2013 届各专业学位硕士毕业研究生签约率统计表

专业	毕业数	签约数	签约率	就业数	就业率
055108 艺术设计(专业学位)	12	4	33.33%	12	100.00%
055201 英语笔译(专业学位)	18	14	77.78%	18	100.00%
055209 德语笔译(专业学位)	12	12	100.00%	12	100.00%
085100 建筑学硕士	164	161	98.17%	163	99.39%
085201 机械工程(专业学位)	31	31	100.00%	31	100.00%
085204 材料工程(专业学位)	21	21	100.00%	21	100.00%
085206 动力工程(专业学位)	43	39	90.70%	41	95.35%
085207 电气工程(专业学位)	4	4	100.00%	4	100.00%
085208 电子与通信工程(专业学位)	6	6	100.00%	6	100.00%
085209 集成电路工程(专业学位)	3	3	100.00%	3	100.00%
085210 控制工程(专业学位)	8	8	100.00%	8	100.00%
085211 计算机技术硕士	14	14	100.00%	14	100.00%
085212 软件工程(专业学位)	64	59	92.19%	61	95.31%
085213 建筑与土木工程(专业学位)	125	121	96.80%	121	96.80%
085214 水利工程硕士	4	4	100.00%	4	100.00%
085215 测绘工程(专业学位)	8	7	87.50%	7	87.50%
085216 化学工程硕士	9	8	88.89%	8	88.89%
085217 地质工程硕士	4	4	100.00%	4	100.00%
085222 交通运输工程(专业学位)	63	62	98.41%	63	100.00%
085227 农业工程硕士	8	8	100.00%	8	100.00%
085229 环境工程(专业学位)	47	45	95.74%	47	100.00%
085234 车辆工程(专业学位)	91	90	98.90%	91	100.00%

专业	毕业数	签约数	签约率	就业数	就业率
085236 工业工程(专业学位)	35	35	100.00%	35	100.00%
085237 工业设计工程(专业学位)	13	12	92.31%	13	100.00%
085238 生物工程硕士	4	3	75.00%	3	75.00%
085240 物流工程硕士	16	15	93.75%	15	93.75%
095300 风景园林硕士(专业学位)	5	5	100.00%	5	100.00%
105100 临床医学硕士(专业学位)	8	8	100.00%	8	100.00%
105101 内科学硕士	10	10	100.00%	10	100.00%
105105 精神病与精神卫生学硕士	2	2	100.00%	2	100.00%
105107 影像医学与核医学硕士	1	1	100.00%	1	100.00%
105109 外科学硕士	11	10	90.91%	10	90.91%
105110 妇产科学硕士	6	6	100.00%	6	100.00%
105111 眼科学硕士	1	1	100.00%	1	100.00%
105200 口腔医学硕士(专业学位)	8	7	87.50%	7	87.50%
125100 工商管理硕士	576	570	98.96%	571	99.13%
125200 公共管理硕士	168	168	100.00%	168	100.00%
125600 工程管理硕士	18	18	100.00%	18	100.00%
合计	1641	1596	97.26%	1620	98.72%

附表 28 按一级学科门类统计博导总人数

序号	一级学科	博导人数
1	哲学	24
2	应用经济学	11
3	法学	20
4	马克思主义理论	10
5	外国语言文学	15
6	数学	27
7	物理学	49
8	化学	29
9	海洋科学	20
10	地球物理学	11
11	生物学	32
12	力学	26
13	机械工程	53
14	材料科学与工程	51
15	动力工程及工程热物理	17
16	控制科学与工程	40
17	计算机科学与技术	32
18	建筑学	42
19	土木工程	153
20	测绘科学与技术	16
21	地质资源与地质工程	15
22	交通运输工程	63
23	环境科学与工程	45
24	生物医学工程	33
25	城乡规划学	29
26	风景园林学	16
27	软件工程	11
28	临床医学	107

29	口腔医学	8
30	管理科学与工程	31
31	工商管理	16
总人数		1052

附表 29 按一级学科门类统计硕导总人数

序号	一级学科	硕导人数
1	哲学	19
2	理论经济学	4
3	应用经济学	17
4	法学	24
5	政治学	18
6	社会学	5
7	马克思主义理论	12
8	教育学	31
9	体育学	15
10	中国语言文学	15
11	外国语言文学	30
12	新闻传播学	11
13	数学	19
14	物理学	19
15	化学	21
16	海洋科学	9
17	地球物理学	6
18	地质学	1
19	生物学	25
20	力学	13
21	机械工程	64
22	光学工程	2
23	材料科学与工程	39
24	动力工程及工程热物理	24
25	电气工程	15
26	电子科学与技术	7
27	信息与通信工程	11
28	控制科学与工程	30
29	计算机科学与技术	26
30	建筑学	61
31	土木工程	129
32	水利工程	3
33	测绘科学与技术	13
34	化学工程与技术	8
35	地质资源与地质工程	4
36	交通运输工程	67
37	航空宇航科学与技术	7
38	农业工程	7
39	环境科学与工程	47
40	生物医学工程	22
41	城乡规划学	15
42	风景园林学	5
43	软件工程	10
44	基础医学	12
45	临床医学	168
46	口腔医学	18
47	公共卫生与预防医学	8
48	中医学	3

序号	一级学科	硕导人数
49	药学	6
50	管理科学与工程	26
51	工商管理	29
52	公共管理	11
53	设计学	41
54	戏剧与影视学	1
总人数		1253

附表 30 按专业学位门类统计博导总人数

序号	专业学位	博导人数
1	临床医学	113
2	口腔医学	7
总人数		120

附表 31 按专业学位门类统计硕导总人数

序号	专业学位	硕导人数
1	建筑学	1
2	工程	5
3	艺术	4
总人数		10

附表 32 本学年在校博士生与导师人数比例统计

序号	一级学科/专业学位类别	博士生师比
1	哲学	2.6
2	应用经济学	2.7
3	法学	2.1
4	马克思主义理论	4.8
5	外国语言文学	3.1
6	数学	3.0
7	物理学	2.6
8	化学	2.8
9	海洋科学	4.1
10	地球物理学	4.5
11	生物学	3.0
12	力学	3.7
13	机械工程	4.1
14	材料科学与工程	2.8
15	动力工程及工程热物理	3.2
16	控制科学与工程	4.0
17	计算机科学与技术	3.8
18	建筑学	7.6
19	土木工程	4.8
20	测绘科学与技术	3.9
21	地质资源与地质工程	4.0
22	交通运输工程	3.8
23	环境科学与工程	4.8
24	生物医学工程	1.8
25	城乡规划学	2.1
26	风景园林学	2.5
27	软件工程	1.7
28	临床医学	1.8

序号	一级学科/专业学位类别	博士生师比
29	口腔医学	4.1
30	管理科学与工程	7.5
31	工商管理	6.9
32	临床医学专业学位博士	5.2
33	口腔医学专业学位博士	4.0
	合计	3.7

附表 33 本学年在校硕士生与导师人数比例统计

序号	一级学科/专业学位类别	硕士生师比
1	哲学	2.4
2	理论经济学	1.0
3	应用经济学	6.1
4	法学	3.7
5	政治学	5.9
6	社会学	3.6
7	马克思主义理论	4.4
8	教育学	2.5
9	体育学	1.3
10	中国语言文学	3.1
11	外国语言文学	3.0
12	新闻传播学	4.7
13	数学	1.7
14	物理学	2.3
15	化学	4.2
16	海洋科学	3.6
17	地球物理学	3.1
18	地质学	3.3
19	生物学	2.4
20	力学	3.4
21	机械工程	4.9
22	光学工程	2.5
23	材料科学与工程	2.5
24	动力工程及工程热物理	3.0
25	电气工程	3.3
26	电子科学与技术	2.4
27	信息与通信工程	4.1
28	控制科学与工程	4.0
29	计算机科学与技术	4.1
30	建筑学	0.8
31	土木工程	3.4
32	水利工程	3.1
33	测绘科学与技术	3.4
34	化学工程与技术	2.9
35	地质资源与地质工程	3.7
36	交通运输工程	2.7
37	航空宇航科学与技术	2.8
38	农业工程	0.6
39	环境科学与工程	3.1
40	生物医学工程	0.9
41	城乡规划学	4.8
42	风景园林学	5.2
43	软件工程	2.1
44	基础医学	2.3



序号	一级学科/专业学位类别	硕士生师比
45	临床医学	3.0
46	口腔医学	1.4
47	公共卫生与预防医学	2.3
48	中医学	0.8
49	药学	0.9
50	管理科学与工程	5.2
51	工商管理	8.1
52	公共管理	5.4
53	戏剧与影视学	2.9
54	设计学	0.4
55	金融硕士	1.0
56	应用统计硕士	1.0
57	法律硕士	12.0
58	翻译硕士	1.7
59	建筑学硕士	5.8
60	工程硕士	13.1
61	城市规划硕士	0.7
62	风景园林硕士	21.4
63	临床医学硕士	1.7
64	口腔医学硕士	1.4
65	工商管理硕士	23.8
66	公共管理硕士	12.3
67	会计硕士	1.3
68	工程管理硕士	3.5
69	艺术硕士	1.3
	合计	3.9

附表 34 学校本年度所有重点研究基地统计

基地类型	平台或基地名称
国家级重点实验室	土木工程防灾国家重点实验室
	污染控制与资源化研究国家重点实验室
	海洋地质国家重点实验室
	城市规划与设计现代技术国家专业实验室
省部级重点实验室	道路与交通工程教育部重点实验室
	长江水环境教育部重点实验室
	先进土木工程材料教育部重点实验室
	嵌入式系统与服务计算教育部重点实验室
	岩土及地下工程教育部重点实验室
	高密度人居环境生态与节能教育部重点实验室
	上海市金属功能材料开发应用重点实验室
	上海市结核病（肺）重点实验室

基地类型	平台或基地名称
	上海市特殊人工微结构材料与技术重点实验室
	桥梁结构抗风技术交通行业重点实验室
	现代工程测量国家测绘局重点实验室
国家级研究中心	城市污染控制国家工程研究中心
	国家燃料电池汽车及动力系统工程技术研究中心
省部级研究中心	教育部土木信息工程研究中心
	教育部企业数字化技术工程研究中心
	教育部新能源汽车工程研究中心
	教育部建筑钢结构工程研究中心
	教育部设施农业网上合作研究中心
	教育部道路交通安全与环境工程研究中心
	教育部城市环境可持续发展研究中心
	上海建设机器人工程技术研究中心
	上海市电动汽车工程技术研究中心
校级重点实验室	心脏节律同济大学重点实验室